



CUENTA PÚBLICA GESTIÓN 2009
MUNICIPALIDAD DE ANGOL



*...Como bella flor germinaste siete veces
bajo un sol de Primavera,
y todo el valle fue llama viva
de sementeras, pomos y viñedos.
Nahuelbuta vela tu sueño
con sus pétreos cirios verdes,
son las majestuosas araucarias
dejando que el ocaso
pinte de colores el pentagrama de la tarde...*
(fragmento de "Homenaje a Angol, por Lina Escobar Baeza)



ILUSTRE MUNICIPALIDAD

ANGOL

creciendo con su historia

INTRODUCCION

Por intermedio del presente documento es muy Importante someter al conocimiento del nuevo Honorable Concejo Municipal y de la comunidad de Angol, la Gestión Municipal del año 2009, de acuerdo con lo dispuesto en el artículo 67 de la Ley Orgánica Constitucional de Municipalidades.

*Se presenta un análisis de la **Gestión Institucional** realizada durante el año 2009, mencionando el Balance de la Ejecución Presupuestaria Acumulada del Municipio y de los Servicios Traspasados; los Convenios celebrados; Actos Jurídicos Relevantes y Juicios efectuados; además de la gestión presupuestaria de la Dirección de Obras y Dirección de Transito.*

Para estos efectos la presente Cuenta Pública, al igual que años anteriores ha sido elaborada sistematizando lo realizado en el período 2009, mencionando también un resumen de las principales inversiones en infraestructura y equipamiento proyectadas durante el periodo 2009 y que actualmente se están ejecutando durante lo que lleva del año 2010.

Sin embargo se hace imposible no dejar de mencionar los impactos que ha tenido la comuna de Angol producto del terremoto acontecido el 27 de febrero de 2010, el cual ha sacudido nuestra ciudad de manera significativa, afectando sus servicios, infraestructura, edificación pública, particular y patrimonial; ha afectado su conectividad, el comercio y la producción; y ha dejado a un número importante de familias sin vivienda además de lamentar la pérdida de seis Angolinos.

Muchas acciones se han desarrollado para sobrellevar esta catástrofe, pero la tarea recién comienza, y hoy más que nunca se reforzaran los esfuerzos por no dejar que los lineamientos estratégicos que han guiado el accionar de la Municipalidad se diluyan entre los escombros de nuestra ciudad, hoy más que nunca nuestra comuna de Angol buscara ser:

... una comuna productiva y participativa, con servicios de calidad, innovadores y modernos, para una prestación a toda la comuna aprovechando y manteniendo sus condiciones naturales y culturales”

Fuente: Plan de Desarrollo Comunal de Angol

Se describe a continuación la Gestión del Desarrollo Comunal distinguiendo cuatro grandes áreas del quehacer municipal, como Infraestructura Comunal; Desarrollo Social; Gestión en educación; Gestión en salud; Desarrollo Productivo y Rural.

GESTION INSTITUCIONAL

BALANCE DE EJECUCION PRESUPUESTARIA (AREA FINANCIERA CONTABLE)**INGRESOS:**

El año 2009 se inició con un Presupuesto aprobado de M\$ 3.837.680 el cual fue incrementando en M\$ 5.721.833 con el Acuerdo del Concejo Municipal producto de los mayores recursos que se fueron incorporando principalmente por

	<u>2008</u>	<u>2009</u>
<i>Programa Mejoramiento Urbano</i>	M\$ 359.228	M\$ 382.658
<i>Patentes Municipales</i>	M\$ 186.109	M\$ 197.950
<i>Permisos de Circulación</i>	M\$ 352.176	M\$ 409.861
<i>Derechos de Aseo</i>	M\$ 55.212	M\$ 65.611
<i>Otros Derechos</i>	M\$ 162.226	M\$ 241.585
<i>Impuesto Territorial</i>	M\$ 185.192	M\$ 233.914
<i>Fondo Común Municipal con un aumento de</i>	M\$ 2.897.590	M\$ 3.317.588
<i>Renta de la Propiedad</i>	M\$ 15.740	M\$ 11.770
<i>Ventas Activos</i>	M\$ 12.662	M\$ 16.133
<i>Mejoramiento de Barrios</i>	M\$ 146.843	M\$ 208.595

En definitiva los ingresos percibidos por el Municipio durante el año 2009 se dividen en Fuentes Propias, Fondo Común Municipal y Recursos provenientes de la Subsecretaría de Desarrollo Regional y Administrativo (SUBDERE).

MONTOS	M\$	%	Año 2009	
			M\$	%
<i>Programa Mejoramiento Urbano</i>	359.228	7,6	382.658	6.7
<i>Fuentes Propias</i>	1.376.143	29,2	1.913.670	33.4
<i>Fondo Común Municipal</i>	2.897.590	61,5	3.317.588	58.0
<i>Saldo Inicial de Caja</i>	80.423	1,7	107.917	1.9
Total Ingresos	4.713.384	100 %	5.721.833	100%

De lo anterior se deduce que nuestro Municipio financió sus Gastos e Inversiones con un aporte de M\$3.317.588 por parte de la Subdere correspondiendo a un 58.0 % del marco Presupuestario lo cual nos hace absolutamente dependientes del nivel central para el financiamiento de las actividades de nuestro municipio.

GASTOS:

El nivel de gastos comprometidos durante el año 2009 ascendió a M\$ 5.148.404 los cuales se destinaron a los siguientes conceptos:

GASTO M\$	2.006	2.007	2.008	2009
<i>Gastos en Personal</i>	836.762	980.814	1.486.224	1.698.739
<i>Gastos de Operación</i>	1.303.347	1.443.245	1.524.758	1.656.396
<i>Transferencia Sector Privado</i>	355.037	370.141	116.568	125.372
<i>Transferencia Sector Educación</i>	198.187	253.865	97.423	252.396
<i>Transferencia Sector Salud</i>	187.344	181.381	184.808	280.806
<i>Transferencia F.C.M</i>	183.570	206.758	232.409	244.967
<i>Inversión Real</i>	581.659	733.243	670.155	715.887
<i>Transferencia de Capital</i>	27.976	42.989	95.011	-----
<i>Deuda año</i>	55.141	241.323	346.501	173.841
TOTAL	3.729.023	4.453.759	4.753.857	5.148.404

De la anterior comparación se deduce que se está logrando uno de los Objetivos del Plan estratégico del área Administración y Finanzas, la cual es disminuir progresivamente la deuda histórica, así como la disminución de los aportes al Sistema Comunal de Educación Municipal. Sin embargo durante el 2009, este aporte se incrementado debido al financiamiento del transporte escolar, el cual no fue considerado en el presupuesto de Educación.

MODIFICACIONES AL PATRIMONIO MUNICIPAL.

Se define como patrimonio Municipal al conjunto de bienes y recursos financieros que le pertenecen en propiedad .Son todos aquellos bienes propiamente tales corporales e incorporales, por una parte y los ingresos municipales, por otra reflejados en los recursos financieros que perciban o que recauden.

M\$ Año 2009

<i>Sistemas Informáticos</i>	24.524
<i>Edificaciones</i>	4.257.430
<i>Maquinaria</i>	23.743
<i>Maq. Equip. Instr. Técnicos</i>	132.064
<i>Vehículos Terrestres</i>	268.378
<i>Terrenos</i>	342.089
<i>Obras de Arte</i>	13.926
TOTAL DE BIENES MUNICIPALES	5.062.154
MENOS DEPRECIACION	2.518.386
VALOR NETO DE BIENES	3.844.873

BALANCE DE EJECUCIÓN PRESUPUESTARIA EDUCACION

BALANCE INGRESOS SECTOR EDUCACION AÑO 2009	
<i>DENOMINACION</i>	<i>INGRESOS PERCIBIDOS M\$</i>
INGRESOS DE LA SUBSECRETARIA DE EDUCACION	6.801.865
SUBVENCION DE ESCOLARIDAD	6.573.298
SUBVENCION REGULAR	6.169.810
SUBVENCION RURALIDAD	130.371
SUBVENCION INTERNADO	273.117
OTROS APORTES	228.567
MATRICULAS Y CERTIFICADOS	4.056
OTROS CONCEPTOS	3.407
PROG. Y CONVENIOS GUBERNAMENTALES PME	221.104
APORTE DE LA MUNICIPALIDAD	144.000
APORTE A ESTABLECIMIENTOS RELACIONADOS	144.000
OTROS INGRESOS CORRIENTES	575.143
RECUPERACIÓN ART. 12 LEY N°18.196	276.542
DEVOLUCIONES Y REINTEGROS	8.356
OTRAS TRANSFERENCIAS	290.245
TRANSFERENCIAS PARA GASTOS DE CAPITAL	0
OTROS APORTES	0
SALDO INICIAL DE CAJA	415.830
TOTAL INGRESOS	7.936.838

BALANCE DE GASTOS SECTOR EDUCACION AÑO 2009

<i>DENOMINACION</i>	<i>GASTOS M\$</i>
<i>GASTOS EN PERSONAL</i>	<i>6.190.196</i>
<i>BIENES Y SERVICIOS DE LA COMUNIDAD</i>	<i>787.539</i>
<i>ALIMENTOS Y BEBIDAS</i>	<i>128.732</i>
<i>TEXTILES, VESTUARIO Y CALZADO</i>	<i>5.454</i>
<i>COMBUSTIBLE Y LUBRICANTES</i>	<i>4.120</i>
<i>MATERIALES DE USO Y CONSUMO</i>	<i>21.430</i>
<i>SERVICIOS BASICOS</i>	<i>236.270</i>
<i>MANTENIMIENTO Y REPARACIONES</i>	<i>25.071</i>
<i>PUBLICIDAD Y DIFUSION</i>	<i>1.122</i>
<i>SERVICIOS GENERALES</i>	<i>106.013</i>
<i>ARRIENDOS</i>	<i>750</i>
<i>SERVICIOS TECNICOS Y PROFESIONALES</i>	<i>119.635</i>
<i>OTROS GASTOS EN BIENES Y SERV. DE CONSUMO</i>	<i>417.228</i>
<i>PRESTACIONES DE SEGURIDAD SOCIAL</i>	<i>581.489</i>
<i>DESAHUCIOS E INDEMNIZACIONES</i>	<i>178.963</i>
<i>ADQUISICIONES DE ACTIVOS NO FINANCIEROS</i>	<i>22.085</i>
<i>INICIATIVAS DE INVERSION</i>	<i>0</i>
<i>DEUDA FLOTANTE</i>	<i>82</i>
<i>TOTAL GASTOS</i>	<i>7.457.151</i>

BALANCE DE EJECUCIÓN PRESUPUESTARIA SECTOR SALUD

BALANCE INGRESOS SECTOR SALUD AÑO 2009	
<i>DENOMINACION</i>	<i>INGRESOS PERCIBIDOS M\$</i>
TRANSFERENCIAS CORRIENTES	2.308.888
<i>DE LA SUBDERE</i>	<i>50.191</i>
<i>DEL SERVICIO DE SALUD</i>	<i>2.017.891</i>
<i>DE OTRAS ENTIDADES PUBLICAS</i>	<i>-----</i>
<i>DE LA MUNICIPALIDAD</i>	<i>240.806</i>
INGRESOS DE OPERACION	747
<i>VENTA DE SERVICIOS</i>	<i>747</i>
OTROS INGRESOS CORRIENTES	68.581
<i>REMBOLSOS POR LICENCIAS MEDICAS</i>	<i>62.191</i>
<i>OTROS</i>	<i>6.390</i>
SALDO INICIAL DE CAJA	23.686
TOTAL INGRESOS	2.401.902

BALANCE GASTOS SECTOR SALUD AÑO 2009	
<i>DENOMINACION</i>	<i>INGRESOS PERCIBIDOS M\$</i>
GASTOS EN PERSONAL	1.913.719
BIENES Y SERVICIOS DE CONSUMO	331.155
<i>ALIMENTOS Y BEBIDAS</i>	<i>6.174</i>
<i>TEXTILES, VESTUARI Y CALZADO</i>	<i>68</i>
<i>COMBUSTIBLES Y LUBRICANTES</i>	<i>10.781</i>
<i>MATERIALES DE USO O CONSUMO</i>	<i>200.749</i>
<i>SERVICIOS BASICOS</i>	<i>50.221</i>
<i>MANTENIMIENTO Y REPARACIONES</i>	<i>8.562</i>
<i>PUBLICIDAD Y DIFUSION</i>	<i>1.085</i>
<i>SERVICIO GENERALES</i>	<i>14.689</i>
<i>ARRIENDO</i>	<i>1.040</i>
<i>SERVICIOS FINANCIEROS Y DE SEGUROS</i>	<i>2.843</i>
<i>SERVICIOS TECNICOS Y PROFESIONALES</i>	<i>30.594</i>
<i>OTROS GASTOS EN BIENES Y SERVICIOS</i>	<i>4.349</i>
CxP OTROS GASTOS CORRIENTES	590
<i>DEVOLUCIONES</i>	<i>590</i>
<i>CxP ADQUISICIONES DE ACTIVOS NO FINANCIEROS</i>	<i>5.560</i>
SERVICIO DE LA DEUDA	150.878
TOTAL GASTOS	2.401.902

GESTION JURIDICA

I.- INVESTIGACIONES Y SUMARIOS ADMINISTRATIVOS

Conforme al artículo 28 de la Ley Orgánica Constitucional de Municipalidades, corresponde a la Unidad de Asesoría Jurídica efectuar las Investigaciones y Sumarios Administrativos, sin perjuicio que éstos también puedan ser realizados por funcionarios de cualquier unidad municipal, bajo la supervigilancia que al respecto le corresponda a la Asesoría Jurídica.

SUMARIOS ADMINISTRATIVOS

1.- Decreto N° 834 de fecha 02 de Julio de 2009, en contra del funcionario del Servicio de Atención Primaria SAPU Sr. Danilo Muñoz Soto, en etapa investigativa.

2.-Decreto N° 5080 del 15 de Octubre de 2009, en contra del funcionario Abraham Canales Vidal, en etapa de resoluciones.

INVESTIGACIONES SUMARIAS

1.- Decreto N° 1353 del 04 de Noviembre de 2008 en contra del Departamento de Tránsito, en etapa de recabación de antecedentes.

2.- Decreto N° 1798 del 02 de diciembre de 2009 en contra del funcionario Héctor González Toledo, en etapa investigativa.

3.- Decreto N° 1799 del 02 de diciembre de 2009 en contra del funcionario Osvaldo Saldaña Escobar, en etapa de resoluciones.

4.- Decreto N° 131 del 23 de Febrero de 2010, en contra del funcionario Luis Patricio Soto Montanares, Jefe de Operaciones, en etapa investigativa.

II.- JUICIOS

Asimismo, la Asesoría Jurídica podrá iniciar y asumir la defensa a requerimiento del Alcalde en todos aquellos juicios en que la Municipalidad sea parte o tenga interés. Dentro de esta categoría se incluye la total tramitación de la causa, presentación de escritos, alegatos en Corte de Apelaciones de Temuco, presentación en audiencias, etc:

- Morales Morales con Municipalidad de Angol. En trámite.*
- Figueroa Osses con Municipalidad de Angol. En trámite.*
- Santana Triviño con Municipalidad de Angol. En Trámite.*
- Morales Hernández y Otros con Municipalidad de Angol. En trámite.*
- Municipalidad de Angol con Soc. de Transportes y Servicios Alfa Ltda. En trámite.*

- *Gajardo Burgos con Municipalidad de Angol. En Trámite.*
- *Municipalidad de Angol con Gonzalez Saavedra. Terminada.*
- *Ortiz Monsalve con Municipalidad de Angol. En trámite.*
- *Villarroel Villarroel y Otros con Municipalidad de Angol. En Trámite.*
- *Martínez Poblete con Municipalidad de Angol. En Trámite.*
- *Roa Rioseco con Municipalidad de Angol. En Trámite.*
- *Saavedra Castro con Municipalidad de Angol. En Trámite.*
- *Dinamarca Díaz y Otros con Municipalidad de Angol. En Trámite.*
- *Hidalgo Chandía con Municipalidad de Angol. En Trámite.*

COMODATOS

- 1.- *Comodato Asociación Gremial de Apicultores de Angol APIANGOL.*
- 2.- *Comodato Junta de Vecinos N° 8 Coñuñuco por Sede Social.*
- 3.- *Comodato Ejército Evangélico de Chile sector El Rosario.*
- 4.- *Comodato Fundación Educacional para el Desarrollo Integral del Menor INTEGRRA Jardín El Retiro.*
- 5.- *Comodato Junta Nacional de Jardines Infantiles Novena Región JUNJI por Jardín Infantil Bambi.*
- 6.- *Comodato Junta de Vecinos N° 13-D Los Copihues por Sede Social.*
- 7.- *Comodato Junta de Vecinos N° 15 Población Trizano por Sede Social.*
- 8.- *Comodato Junta de Vecinos N° 17-D Villa Nazareth por Sede Social.*
- 9.- *Comodato Junta de Vecinos N° 17-E Villa México por Sede Social.*
- 10.- *Arrendamiento Forestal Santa Elena.*
- 11.- *Arrendamiento colegio Angol.*

JUZGADO DE POLICIA LOCAL**CUADRO ESTADÍSTICO LABORES DESARROLLADAS AÑO 2009:**

- Causas Ingresadas	3.975
- Exhortos	119
- Oficios Despachados	2.721
- Ordenes de Ingresos giradas	2.002
- Audiencias otorgadas Sr. Juez	920
- Permisos Provisorios otorgados	139
- Citaciones despachadas	4.730
- Certificados emitidos	2.500
- Cartas certificadas	30.200
- Multas ingresadas en Tesorería Municipal	\$79.928.670

DIRECCION DE OBRAS

La Dirección de Obras Municipales Unidad encargada de velar por el cumplimiento de las disposiciones Técnicas establecidas en la Ley General de Urbanismo y Construcciones D.F.L. N° 458 (U y V) de 1975, la Ordenanza General de Urbanismo y Construcciones D.S. N° 47 de 1992, del Ministerio de la Vivienda y Urbanismo, el Plan Regulador de Angol Decreto Supremo Minvu 161 de fecha 02 de Noviembre de 1987 y otras Normas Técnicas emitidas por la Secretaría Ministerial de la Vivienda entre otras.

La Gestión del Departamento durante el año 2009 fue la siguiente:

PERMISOS CERTIFICADOS OTORGADOS

N°	Ítem	Cantidad \$
652	Permisos de Construcción	48.586.908
246	Permiso de Obra Menor	4.159.287
39	Subdivisiones y Loteos	15.997.174
2698	Certificados Varios	6.109.513
6	Planos Tipos	14.350
1	Planos de Angol	5.530
Global	Extracción de Áridos	4.474.741
1m3.	Retiro de Escombros	1.880
	TOTAL	79.349.383

OBRAS SUPERVISADAS POR DIRECCION DE OBRAS DURANTE EL AÑO 2009

-	<i>Construcción Sala Cuna Escuela Diego Dublé Urrutia, Angol</i>	\$ 140.030.700
-	<i>Construcción Sala Cuna y Párvulo Sector Dillman Bullock</i>	\$ 107.268.519
-	<i>Construcción Sala Cuna Comité Alberto Hurtado 2da Etapa</i>	\$ 48.910.200
-	<i>Construcción Sala Cuna y Jardín Infantil Familia Feliz</i>	\$ 82.244.566
-	<i>Construcción Sala Cuna Escuela Villa Huequén</i>	\$ 127.000.000
-	<i>Construcción Sala Cuna El Arrayan</i>	\$ 142.306.001
-	<i>Diseño y Construcción Calle Manuel Rodríguez</i>	\$ 34.836.893
-	<i>Construcción Sede Comunitaria para actividades deportivas</i>	\$ 24.800.000
-	<i>Construcción Calle Ocalindo con Isabel Riquelme</i>	\$ 37.996.480
-	<i>Construcción estructura de cubierta Multicancha y ampliación de baños escuela Villa Huequén E – 36, Angol</i>	\$ 48.453.000
-	<i>Construcción Paraderos Urbanos Locomoción Colectiva Angol</i>	\$ 48.453.000
-	<i>Construcción y Reposición Pastelones Sector Villa La Pradera y Villa Alegre.</i>	\$ 19.431.36
-	<i>Construcción Pastelones Sector Cañon 1era Etapa</i>	\$ 23.688.563
-	<i>Mejoramiento Infraestructura Liceo Mercedes Manosalva, Angol</i>	\$ 19.996.838
-	<i>Reparación Sede Social JJ.VV. N° 21 Santa Rita</i>	\$ 11.048.807
-	<i>Mej. De duchas y Baños internado Juan Ferriere Caire, Angol</i>	\$ 10.982.642
-	<i>Mejoramiento y Equipamiento Deportivo Villa Emaus, Angol</i>	\$ 8.419.522
-	<i>Constr. Sala Cuna y Jardín Infantil Escuela Rep. Alemania</i>	\$143.555.216
-	<i>Constr. Sala Cuna y Jardín Infantil Juanita Fernandez</i>	\$ 151.531.602
-	<i>Mejoramiento Infraestructura Liceo Enrique Ballacey Cottereau,</i>	\$ 19.616.458
-	<i>Construcción Techumbre Comercio Ambulante, Angol</i>	\$ 10.199.812
-	<i>Evacuación Sistema Aguas Lluvias Esc. e Intern. Nahuelbuta E-1</i>	\$ 9.687.082
-	<i>Reparación de Calzadas Varios Sectores de la Comuna Angol</i>	\$ 27.762.998
-	<i>Mejoramiento ,Equipamiento Deportivo Sector El Retiro</i>	\$ 14.260.960
-	<i>Construcción Ampliación CESFAM Alemania</i>	\$ 4.670.815
-	<i>Mejoramiento Sede Conjunto Folklórico Amanecer Angol</i>	\$ 9.233.588
-	<i>Ampliación SAPU Consultorio Huequén, Angol</i>	\$ 47.439.994
-	<i>Construcción Sala Multiuso Consultorio Alemania</i>	\$ 14.402.273
-	<i>Construcción Pje. Manuel Jarpa entre Las Torcazas y Lientur.</i>	\$ 27.246.490

ADMINISTRACIÓN DE PROYECTOS FONDEVE***Aprobados 52 Proyectos por un Monto de \$ 18.590.000****Quedando estructurado de la siguiente manera:*

<i>JJ.VV. N° 16 - D El Vergel, Ampliando Nuestra Sede</i>	<i>\$ 450.000.</i>
<i>J.J.N° 1 Barrio El Cañon, informarse y aprender</i>	<i>\$ 230.000</i>
<i>JJ.VV. N° 36- A Taller Laboral el Manzano, pensando en un futuro mejor</i>	<i>\$ 330.000</i>
<i>JJ:VV: N° 24 Lolenco, Equipamiento Sede Social</i>	<i>\$.330.000</i>
<i>JJ.VV. N° 37 Cerro Negro , Ampliación Sede Social</i>	<i>\$ 430.000.</i>
<i>JJ.VV. N° 35 Vegas Blancas, Taller Lab. La Ilusión Impl.de Cocina</i>	<i>\$ 230.000</i>
<i>JJ.VV. N° 31 Las Totoras, equipamiento sede Social.</i>	<i>\$ 230.000.</i>
<i>JJ.VV. N° 35Vegas Blancas Construcción Baño</i>	<i>\$ 680.000.</i>
<i>JJ.VV.N° 32 San Rafael, Mejoramiento Agua Potable</i>	<i>\$ 800.000</i>
<i>JJ.VV.39-A Roble Bonito Lomas del Toro. Adq. equipo electrógeno</i>	<i>\$ 230.000</i>
<i>JJ.VV. N° 19 , Comité Bajo Pellomenco, mejorando nuestro entorno</i>	<i>\$ 180.000</i>
<i>Taller Lab. La Gran Ilusión, C. M. Rodríguez, Implement. Maquinas de Coser</i>	<i>\$ 230.000</i>
<i>JJ.VV. N° 19 Butaco, Mejoramiento de Agua Potable en sede Social</i>	<i>\$ 230.000</i>
<i>Comité Agua Pot. El Junquillar, Las Acequias, Rep. Y cierre planta apr. El Jun.</i>	<i>\$ 530.000</i>
<i>Talle Lab. Las Carmelitas, Elaboración de Conservas</i>	<i>\$ 180.000</i>
<i>JJ.VV. N° 28 San Juan Chacaico Instalación fosa séptica Sede Comunitaria</i>	<i>\$ 800.000</i>
<i>JJ.VV. N° 7 Javiera Carrera, Cambio de Techumbre lado Sur de Sede Com.</i>	<i>\$ 530.000</i>
<i>JJ.VV. N° 41 La Arcadia, 3era Etapa Const. Sede Social</i>	<i>\$ 630.000</i>
<i>Taller Laboral Cultural Esperanza de Los Lagos, Mej. Sede Comunitaria</i>	<i>\$ 280.000</i>
<i>Taller Laboral Las Araucarias Los Toldos, Implementación Cocina de Sede</i>	<i>\$ 230.000</i>
<i>JJ.VV. N° 5 Villa Las Cumbres, Protección Sede Social</i>	<i>\$ 630.000</i>
<i>JJ. VV. 23 Santa Elena, Reparación Dependencia Atenc. Médico Rural</i>	<i>\$ 700.000</i>
<i>JJ.VV. N° 33 Maitenrehue Equipamiento cocina de Sede Comunitaria</i>	<i>\$ 280.000</i>
<i>JJ.VV. N° 6 El Rosario, Habilitación Plaza Cuatro Caminos</i>	<i>\$ 430.000</i>
<i>Taller Laboral Angolana P. Mauricio Heyermann, Compra escarmenadora</i>	<i>\$ 380.000</i>
<i>Taller Laboral Las Campesinas, La Fontana, Habilitación sede con Generador</i>	<i>\$ 280.000</i>
<i>JJ.VV. N° 21 Santa Rita, Equipando Nuestra Sede</i>	<i>\$ 430.000.</i>
<i>JJ.VV.N° 14 equipamiento Sede Comunitaria</i>	<i>\$ 380.000.</i>
<i>JJ.VV. N° 20 Los Confines Norte, Mejoramiento sede Social</i>	<i>\$ 430.000</i>
<i>JJ.VV. N° 36 El Manzano; Protección y equipamiento de Sede.</i>	<i>\$ 330.000</i>
<i>Unión Comunal de Talleres Rurales, Implementación oficina Unión Comunal</i>	<i>\$ 230.000</i>
<i>Taller Laboral La Esperanza Chanleo, Mejoramiento de Nuestra Sede</i>	<i>\$ 430.000</i>
<i>JJ.VV. N° 13 –D Los Copihues, Instalación de cerámico en Sede Social</i>	<i>\$ 330.000</i>
<i>JJ.VV. N° 3 Chillancito, Cierre perimetral y entub.A. lluvias en Jardín Inf.</i>	<i>\$ 780.000</i>
<i>JJ.VV. N° 13 Los Conquistadores, Equipamiento y Mobiliario de Sede. Soc.</i>	<i>\$ 330.000</i>

<i>JJ.VV. N° 15 Poblac. Trizano Muros Cortafuegos y Pinturas de Sede</i>	\$ 430.000
<i>Centro de Madre Los Magnolios, P. Ingeniero, Mej. Centro de Madres</i>	\$ 230.000
<i>Centro Social Cultural y Espiritual Hageo, Equipamiento de cocina</i>	\$ 230.000
<i>Union Comunal Juntas de Vecinos Rurales, Equipamiento de Oficina</i>	\$ 130.000
<i>Taller Laboral Los Rosales, Pampa Ing. Equipamiento Taller Laboral</i>	\$ 230.000
<i>Cub de Ancianos Sagrada Familia, Implementación de Sede</i>	\$ 250.000
<i>JJ.VV.N° 12 Pampa Ingeniero, Equipamiento Sede Social</i>	\$ 430.000
<i>JJ.VV.N° 2 El Retiro, Reparación Techumbre de Sede Social</i>	\$ 530.000
<i>JJ.VV. N° 16 Barrio Industrial, Protección ventanas de sede Social</i>	\$ 230.000
<i>JJ.VV. N° 31 Las Acequias, Equipamiento Sede Social</i>	\$ 230.000
<i>Agrupación Social lirios de los Valles, Alemania, eq. Cocina Sede Social</i>	\$ 280.000
<i>Club de Hipertensos Huequén Hermoseando nuestra Sede</i>	\$ 280.000
<i>Misión Pentecostal Apostólica, Guacolda, Reparación del Templo</i>	\$ 280.000
<i>Taller Laboral Los Toldos, Adquisición de Géneros y otros para confección</i>	\$ 100.000
<i>Taller Laboral Las Campanitas Cerro Negro, Adq. Hilos y Pinturas</i>	\$ 100.000
<i>Taller Laboral Newen Mapu, Adq. Géneros Para Uniforme</i>	\$ 100.000
<i>Junta de Vecinos N° 33 El Maqui, Materiales para Const. Iglesia. Católica</i>	\$ 300.000

A raíz del terremoto, la Dirección de Obras ha dictado los siguientes decretos:

198 Decretos de demolición Total

113 Decretos de demolición Parcial

DIRECCION DE TRANSITO TRANSPORTE PUBLICO

La Dirección de Tránsito y Transporte Público de la Municipalidad de Angol, es una unidad de línea que depende directamente del Sr. Alcalde y tiene por objetivo la gestión del tránsito en la Comuna, prestando un servicio completo a la comunidad en el otorgamiento de Licencias de Conducir, Permisos de Circulación y la mantención de la señalización y la demarcación de tránsito de acuerdo a las normas generales del tránsito y el transporte público de la comuna y al fiel cumplimiento de las disposiciones legales vigentes.

DEMARCACIONES:

Se efectuaron demarcaciones de pasos peatonales, estacionamientos, áreas de no estacionar, paradas, etc. por aproximadamente 7.500 mts. lineales con la máquina para demarcaciones de pintura acrílica de esta Dirección de Tránsito.

SEÑALIZACIÓN:

Se instalaron 270 señales de tránsito, (reemplazos, nuevas, etc.)

RECAUDACION POR CONCEPTO DE PERMISOS DE CIRCULACIÓN AÑO 2009.

- *Parque Automotriz: 9.037 vehículos.- 644 veh. más que el año 2008.*
- *Recaudación de Permisos Circulación: \$ 399.163.755.-*

RECAUDACIÓN POR DACION DE LICENCIAS DE CONDUCIR :

	<u>Nº</u>
➤ <i>Clase A-1</i>	<i>58</i>
➤ <i>Clase A-2</i>	<i>108</i>
➤ <i>Clase A-1 Ley 19495</i>	<i>1</i>
➤ <i>Clase A-2 Ley 19495</i>	<i>302</i>
➤ <i>Clase A-3 Ley 19495</i>	<i>228</i>
➤ <i>Clase A-4 Ley 19495</i>	<i>194</i>
➤ <i>Clase A-5 Ley 19495</i>	<i>98</i>
➤ <i>Clase B</i>	<i>2.805</i>
➤ <i>Clase C</i>	<i>268</i>
➤ <i>Clase D</i>	<i>351</i>
➤ <i>Clase E</i>	<i>2</i>
➤ <i>Clase F</i>	<i>67</i>
TOTAL	<u>4.482.-</u> (679 LIC. MAS QUE EL AÑO 2008)

RECAUDACIÓN POR LICENCIAS DE CONDUCIR

\$ 69.438.410.- (Datos al 31.12.2009)

INFRAESTRUCTURA COMUNAL

PLAN URBANO

*Parte de esta administración será integrar la ciudad dentro de un tejido urbano coherente con la necesidad de conectividad de una ciudad en crecimiento, ... del **desarrollo** que está logrando la ciudad con los proyectos que se han gestado y concretado durante la presente Administración.*

Se fomenta la inversión urbana a diversa escala, desde el apoyo a grandes proyectos urbanos de la autoridad regional; el impulso a proyectos de inversión privada; inversión en conectividad vial y la recuperación de infraestructura deportiva de la comuna; así como también intervenciones de menor escala, como el mejoramiento de veredas, mejoramiento de multicanchas y recuperación de áreas verdes.

Diversa ha sido la Inversión Pública durante el año 2009, sin embargo muchos proyectos se deberán reformular dado que hoy el escenario es distinto. Nuestra ciudad refleja graves daños en infraestructura y equipamiento producto del terremoto del 27 de febrero del presente año. Por ello cabe mencionar que durante el presente año se plantean nuevos desafíos en inversión que normalice la situación Urbana en cuanto a su conectividad, sus servicios e Infraestructura patrimonial existente, para lo cual nuestra gestión toma como premisa su conservación, por ser motivo de valor histórico, sin el cual no debemos dejar de tener presente al momento de plantear el desarrollo y crecimiento de la ciudad.

*A continuación se expone una descripción de los proyectos de inversión realizados durante el año 2009 y otros actualmente en ejecución. Esta revisión considera la sistematización de acciones que atañen fundamentalmente al equipamiento e infraestructura urbana y rural disponible, que con diversa intensidad (vecinal, comunal, intercomunal) se han desarrollado al interior del territorio comunal dando cuenta del **CRECIMIENTO** que busca ser reforzado y complementado durante la presente administración en pro de una mejor calidad de vida para todos los Angolinos.*



INVERSION EN INFRAESTRUCTURA Y EQUIPAMIENTO PERIODO 2009

I PROYECTOS EJECUTADOS DURANTE EL AÑO 2009 (M\$)



Ducha Internado Vegas Blancas (Antes)



Ducha Internado Vegas Blancas (Después)



Sede para actividades deportivas (Antes)



Sede para actividades deportivas (Después)



Sede Santa Rita (Antes)



Sede Santa Rita (Después)



Veredas sector el Cañon (Antes)



Veredas sector el Cañon (Después)



Estructura Techada para Vendedores Ambulantes



Mejoramiento techumbre establecimientos Educativos



Construcción de nuevas Salas Cuna y Jardines Infantiles

PROYECTOS FINANCIADOS POR GOBIERNO REGIONAL	604.309	FUENTE
<i>PREFACTIBILIDAD - HABILITACIÓN CIRCUNVALACIÓN SUR (PUENTE SOBRE RÍO REHUE)</i>	85.000	FNDR
<i>SONDAJES - PROYECTOS DE AGUA POTABLE RURAL</i>	187.277	FNDR
<i>Sector Chacaico</i>	50.679	
<i>Sector Huequen</i>	52.865	
<i>Sector Colonia Manuel Rodríguez</i>	42.460	
<i>Sector Trarulemu</i>	41.273	
<i>REPOSICIÓN AMBULANCIA CONSULTORIO ALEMANIA</i>	22.800	FNDR
<i>REPOSICIÓN AMBULANCIA CONSULTORIO HUEQUEN DE ANGOL</i>	24.690	FNDR
<i>EQUIPAMIENTO PARA UNIDAD DE RESCATE VEHIULAR 3ª CIA. DE BOMBEROS, ANGOL</i>	44.786	FNDR
<i>ADQUISICION MOTONIVELADORA</i>	140.000	FNDR - Circular 36
<i>MEJORAMIENTO DUCHAS Y BAÑOS ESCUELA RURAL REPUBLICA DE AUSTRIA, ANGOL</i>	14.000	FNDR Modalidad FRIL
<i>MEJORAMIENTO SISTEMAS EVACUACIÓN AGUAS LLUVIA ESCUELA E INTERNADO NAHUELBUTA, ANGOL</i>	10.000	FNDR Modalidad FRIL
<i>MEJORAMIENTO DUCHAS Y BAÑOS INTERNADO RURAL JUAN FERRIERE CAIRE, ANGOL</i>	11.000	FNDR Modalidad FRIL
<i>CONSTRUCCION Y REPOSICION DE PASTELONES SECTOR EL CAÑON</i>	23.696	FNDR Modalidad FRIL
<i>MEJORAMIENTO SEDE SOCIAL SANTA RITA</i>	11.050	FNDR Modalidad FRIL
<i>MEJORAMIENTO TECHUMBRE LICEO ENRIQUE BALLACEY COTTEREAU</i>	20.000	FNDR Modalidad FRIL
<i>MEJORAMIENTO TECHUMBRE LICEO MERCEDES MANOSALVA</i>	20.000	FNDR Modalidad FRIL

PROGRAMA DE MEJORAMIENTO DE BARRIOS (PMB) ACCIONES CONCURRENTES	PMB	
	243.930	
<i>LOCALIZACION PARA CONSTRUCCIÓN RELLENO SANITARIO INTERCOMUNAL</i>	180.000	SUBDERE
<i>COMPRA TERRENO - RELOCALIZACION CAMPAMENTOS LOS PERALES, GITANO Y GABRIELA MISTRAL SECTOR ESTACION</i>	63.930	SUBDERE

PROGRAMA DE MEJORAMIENTO URBANO (PMU)	PMU	
	131.727	
<i>CONSTRUCCIÓN Y REPOSICIÓN DE PASTELONES CALLE LAUTARO, COLIMA, ILABACA Y ARTESANOS</i>	9.715	IRAL 1
<i>MEJORAMIENTO SEDE CONJUNTO FOLKLORICO AMANECER, ANGOL</i>	9.302	IRAL 2
<i>CONSTRUCCION Y REPOSICION DE PASTELONES VILLA LA PRADERA, CENTRO Y VILLA ALEGRE</i>	19.439	EMERGENCIA EMPLEO
<i>MEJORAMIENTO SEDE COMUNITARIA PARA ACTIVIDADES DEPORTIVAS</i>	27.500	EMERGENCIA EMPLEO
<i>REPARACION DE CALZADAS VARIOS SECTORES DE LA COMUNA DE ANGOL</i>	27.775	EMERGENCIA EMPLEO
<i>CONSTRUCCION CALLE OCALINDO ESQUINA ISABEL RIQUELME</i>	37.996	EMERGENCIA TRANSANTIAGO

PROYECTOS CONSTRUCCIÓN SALAS CUNA JUNJI EJECUCION 2009	901.018
<i>CONSTRUCCION SALA CUNA Y NIVEL MEDIO ESCUELA E-18</i>	140.030
<i>CONSTRUCCION SALA CUNA Y NIVEL MEDIO ESCUELA E-12</i>	143.555
<i>CONSTRUCCION SALA CUNA Y NIVEL MEDIO ESCUELA E-36 HUEQUEN</i>	127.000
<i>CONSTRUCCION SALA CUNA Y NIVEL MEDIO SECTOR EL ROSARIO</i>	142.306
<i>CONSTRUCCION SALA CUNA Y NIVEL MEDIO INTERNADO JUANITA FERNANDEZ S.</i>	151.531
<i>CONSTRUCCIÓN SALA CUNA Y PÁRVULO SECTOR DILLMAN BULLOCK</i>	107.268
<i>CONSTRUCCIÓN SALA CUNA Y PÁRVULO SECTOR EL PARQUE</i>	89.328

OTROS PROYECTOS DE DIVERSA FUENTE EJECUTADOS EL 2009	2.273.465	FUENTE
<i>CONSTRUCCION CENTRO SALUD FAMILIAR, ANGOL</i>	<i>2.210.507</i>	<i>MINSAL</i>
<i>Mejoramiento Equipamiento Deportivo sector El Retiro</i>	<i>14.261</i>	<i>Ministerio del Interior</i>
<i>Mejoramiento Equipamiento Deportivo Villa Emaus</i>	<i>11.600</i>	<i>Ministerio del Interior</i>
<i>Programa Apoyo a la Producción Familiar para el Autoconsumo</i>	<i>11.731</i>	<i>MIDEPLAN</i>
<i>CONSTRUCCION TECHUMBRE COMERCIO AMBULANTE</i>	<i>8.830</i>	<i>MUNICIPAL</i>
<i>CONSTRUCCION AMPLAICION SAPU CESFAM ALEMANIA ANGOL</i>	<i>4.671</i>	<i>MUNICIPAL</i>
<i>MEJORAMIENTO INSTALACION ELECTRICA DIFERENTES DEPENDENCIAS MUNICIPALES</i>	<i>10.080</i>	<i>MUNICIPAL</i>
<i>INSTALACION DE PARADEROS DE LOCOMOCION COLECTIVA, ANGOL</i>	<i>1.785</i>	<i>MUNICIPAL</i>

PAVIMENTOS PARTICIPATIVOS	206.428
<i>(Proceso N° 18 ejecutados el 2009)</i>	
<i>Pasaje El Salvador</i>	<i>11.253</i>
<i>Quino</i>	<i>100.589</i>
<i>Pasaje María Bisquert</i>	<i>27.376</i>
<i>Los Canelos</i>	<i>42.671</i>
<i>Purén</i>	<i>24.539</i>

TOTAL INVERSIÓN EN INFRAESTRUCTURA Y EQUIPAMIENTO EJECUTADA EL AÑO 2009 (M\$)	4.360.877
--	------------------

II PROYECTOS APROBADOS EL AÑO 2009 ACTUALMENTE EN DESARROLLO (M\$)



Construcción Obras de evacuación de Aguas Lluvia Estero Las Diucas



Mejoramiento estadio Alberto Larraguibel M.



Construcción Centro Cultural de Angol

ANGOL *comuna más limpia*

Reciclando todos limpiamos nuestra ciudad..., nuestro hogar.

Punto Verde - Comuna de Angol

CENTRO DE ACOPIO, MINIMIZACIÓN Y CLASIFICACIÓN DE RESIDUOS
Calle Michigan sector Dillman Bullock (Barrio Industrial)

I. Municipalidad de Angol

Plástico - Latas - Papel - Vidrio

Habilitación Centro de acopio de Residuos Reciclables

PROYECTOS FINANCIADOS POR GOBIERNO REGIONAL	3.808.789	FUENTE
<i>CONSTRUCCIÓN OBRAS DE EMERGENCIA EVACUACIÓN AGUAS LLUVIA CANAL LAS DIUCAS</i>	2.497.973	FNDR
<i>MEJORAMIENTO ESTADIO ALBERTO LARRAGUIBEL M.</i>	589.999	FNDR-MUNICIPAL
<i>DISEÑO - HABILITACIÓN EJE GENERAL BONILLA ENTRE RUTA 180 Y SECTOR CENTRO (INCLUYE CONSTRUCCIÓN PUENTE VERGARA)</i>	115.000	FNDR-MUNICIPAL
<i>DISEÑO - CONSTRUCCIÓN OBRAS DE EVACUACIÓN AGUAS LLUVIA SECTOR SUR ORIENTE (CANAL EL DIUCO)</i>	43.068	FNDR
<i>PROYECTOS DE ELECTRIFICACION RURAL (Dar 100% de cobertura rural)</i>	245.521	Programa Electrificación Rural
<i>Sector Valle Norte</i>	139.080	
<i>Sector Valle Sur</i>	64.008	
<i>Sector Valle Centro</i>	42.433	
<i>INSTALACION AGUA POTABLE RURAL SECTOR SANTA ELENA</i>	317.228	FNDR

PROGRAMA DE MEJORAMIENTO DE BARRIOS (PMB) ACCIONES CONCURRENTES	PMB	
	175.291	
<i>DISEÑO - PLAN DE CIERRE VERTEDERO MUNICIPAL</i>	62.000	SUBDERE
<i>EXTENCION DE RED SANITARIA SECTOR MILLAPAN</i>	54.000	PMB
<i>CONSTRUCCION SOLUCIONES SANITARIAS SECTOR CHIGUAHUE</i>	59.291	PMB

PROGRAMA DE MEJORAMIENTO URBANO (PMU)	PMU	
	131.727	
<i>CONSTRUCCIÓN PASAJE JARPA ENTRE LAS TORCAZAS Y LIENTUR, COMUNA DE ANGOL</i>	27.000	<i>EMERGENCIA TRANSANTIAGO</i>
<i>CONSTRUCCIÓN SEDE SOCIAL DILLMAN BULLOCK, COMUNA DE ANGOL</i>	35.827	<i>PMU EMERGENCIA EMPLEO</i>
<i>CONSTRUCCION PUNTO VERDE COMUNA DE ANGOL</i>	86.200	<i>PMU PLAN COMUNA LIMPIA</i>
<i>REPARACIÓN CIERROS PERIMETRALES, REPOSICIÓN CUBIERTA, MEJORAMIENTO BAÑOS Y PINTURA EXTERIOR ESCUELA VILLA HUEQUEN, E-36</i>	41.122	<i>PMU MIE 2009</i>
<i>MEJORAMIENTO BAÑOS Y REPOSICIÓN DE VENTANAS ESCUELA NAHUELBUTA, E-1</i>	43.210	<i>PMU MIE 2010</i>

OTROS PROYECTOS DE DIVERSA FUENTE APROBADOS EL AÑO 2009 ACTUALMENTE EN DESARROLLO	934.718	FUENTE
<i>CONSTRUCCION MULTICANCHA TECHADA ESCUELA HERMANOS CARRERA</i>	44.718	<i>Chiledeportes</i>
<i>HABILITACION CENTRO CULTURAL</i>	890.000	<i>Consejo Nacional de Cultura y las Artes</i>

PAVIMENTOS PARTICIPATIVOS	240.424
<i>(Proceso N° 19 aprobados para ejecución 2010)</i>	
<i>Covadonga entre Lientur y Fresia</i>	99.345
<i>Colo Colo entre Puren y Dieciocho</i>	29.000
<i>Psje. Los Copihues antre Altona y Bremen</i>	9.174
<i>Los Copihues entre Rancagua y Bremen</i>	33.727
<i>Valparaiso entre Cautin y Sepulveda</i>	42.327
<i>Psje. Altona entre Dresden y Danzing</i>	14.609
<i>Psje. Los Copihues entre Berlin y Fin de calle</i>	12.242

TOTAL INVERSIÓN EN INFRAESTRUCTURA Y EQUIPAMIENTO APROBADOS EL AÑO 2009 ACTUALMENTE EN DESARROLLO (M\$)	5.290.949
--	------------------

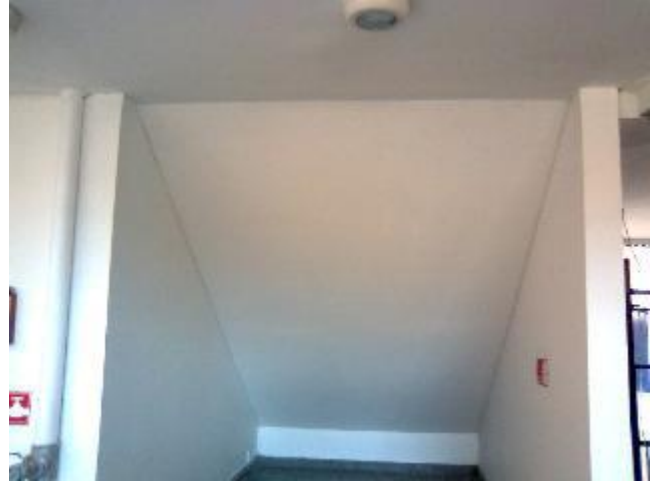
III PROYECTOS APROBADOS EL AÑO 2010 PARA RESOLVER PROBLEMAS PRODUCTO DEL TERREMOTO (M\$)

Reparación Escuela E-25

Antes



Ahora



Liceo Mercedes Manosalva

Antes



Ahora



Liceo Comercial

Antes

Ahora



NOMBRE PROYECTO	MONTO (M\$)	FUENTE
<i>REPOSICION DE VEREDAS PARA HABILITAR HOSPITAL DE ANGOL</i>	<i>6.600</i>	<i>PMU IRAL 1</i>
<i>Reparación Escuela Básica Nahuelbuta</i>	<i>29.900</i>	<i>PMU MIE 2010</i>
<i>Reparación Liceo Mercedes Manosalva Arevalo</i>	<i>28.700</i>	<i>PMU MIE 2010</i>
<i>Reparación Escuela Básica Aragón</i>	<i>29.850</i>	<i>PMU MIE 2010</i>
<i>Reparación Liceo Comercial</i>	<i>45.787</i>	<i>FNDR Modalidad FRIL</i>
<i>Reparación Escuela José Elías Bolívar E-25</i>	<i>21.100</i>	<i>FNDR Modalidad FRIL</i>
<i>Reparación Internado Mercedes Manosalva Arevalo</i>	<i>12.733</i>	<i>FNDR Modalidad FRIL</i>
<i>Reparación Internado Juanita Fernández Solar</i>	<i>16.060</i>	<i>FNDR Modalidad FRIL</i>
<i>Reparación Liceo Enrique Ballacey B-3</i>	<i>4.320</i>	<i>FNDR Modalidad FRIL</i>
<i>Reparación Edificio Municipalidad de Angol</i>	<i>25.000</i>	<i>FNDR Modalidad FRIL</i>

TOTAL INVERSIÓN APROBADA EL AÑO 2010 PARA RESOLVER PROBLEMAS PRODUCTO DEL TERREMOTO (M\$)	220.050
--	----------------

GESTION EDUCACIONAL Y CULTURAL

SISTEMA COMUNAL DE EDUCACIÓN DE ANGOL

El Sistema registra un total de 8.419 estudiantes matriculados y una matrícula efectiva de 7477 estudiantes distribuidos en 26 establecimientos educacionales, 19 en Educación Rural, 4 de Enseñanza Media, una Escuela Especial, una Escuela Carcelaria y un Centro de Educación Integrado de Adultos, los que fueron atendidos por 852 funcionarios (540 damas y 312 varones).

AREA SOCIAL EDUCACIÓN MUNICIPAL

Enfatiza en los beneficios y servicios en apoyo a los estudiantes del Sistema de Educación, contribuyendo a la equidad y cobertura focalizada de las políticas sociales.

- **Programa Alimentación Escolar (PAE).**
Entregado a los Establecimientos Educacionales Urbanos y Rurales de Educación Básica y Media. Considerando el índice de Vulnerabilidad Social de los alumnos.
- **Programa Alimentación Escolar de Invierno y Verano.**
- **Programa de Invierno:** *Dirigido a escuelas vulnerables, aportando alimentación en período de vacaciones a los estudiantes.*
- **Programa de Alimentación Escolar de verano (PAE Verano):** *Para escuelas de sectores vulnerables. Considera alimentación y recreación.*

El financiamiento del área recreativa, es de costo del Sistema de Educación Municipal. Alimentación es proveído por JUNAEB.

Programa Becas:

Becas Año 2009: 48 beneficiarios.

- **Becas Indígenas:** *Para Estudiantes de ascendencia indígena que cursen de 5° a 8° año básico, de 1° a 4° medio y Superior en establecimientos reconocidos como organismos colaboradores del Estado.*

Año 2009: Becados Enseñanza Básica 40, Becados Enseñanza Media 50.

- **Beca Presidente de la República:** *Para estudiantes con alto rendimiento académico que carecen de los recursos para la continuidad de Estudios de Educación Media o Superior.*

La postulación y renovación se realizan en los meses de noviembre a marzo de cada año.

Internados y otros:

Los Internados del Sistema Comunal de Educación son los siguientes:

- *Escuela Nahuelbuta (86 cupos), damas.*
- *Liceo Mercedes Manosalva Arévalo (161 cupos autorizados),*
- *Escuela Juan Ferriere Caire (30 cupos), atiende alumnos de la escuela.*
- *Escuela Oscar Muñoz Moraga (43 cupos), atiende alumnos de la escuela.*

La alimentación de los internados, es financiado por el Sistema Comunal de Educación. Residencia Familiar Estudiantil, se ejecuta en convenio con JUNAEB y atiende a 15 estudiantes varones del Liceo Armando Bravo Bravo, año 2009. Para el año 2010 se duplicará la Cantidad de estudiantes

Programa de Salud del Estudiante

Beneficia a estudiantes del Sistema de Educación Municipal que cursan desde Pre-Kinder a 4º año Enseñanza Media, y atiende en las especialidades de traumatología, otorrinolaringología y oftalmología, sin costo para el alumno y sólo requiere ser beneficiario del Sistema Público de Salud.

Para la ejecución de este Programa financiado por JUNAEB y coordinado por Asistente Social del DEM.

Otras Acciones:

El trabajo intersectorial y la construcción de Redes, han marcado fuertemente el trabajo del Área Social de Educación Municipal, fortaleciendo en cada una de las Instituciones sus objetivos, cumplimiento de metas y generando en muchos de los casos planes de acción conjuntos:

Consejo de Acción por la Infancia (CALI) (Plan de Acción Conjunto-anual), Comisión Comunal de Promoción de la Salud Vida Chile (Plan de Acción Conjunto) anual, Centros de Salud Familiar (Atención Primaria), Oficina de Protección de Derechos, Prevención del Consumo de Alcohol y Drogas, Campamentos Escolares Invierno y Verano.

Programa Mejoramiento de la Calidad de Vida

Promociona estilos de Vida Saludables en las Comunidades Educativas, contribuyendo el Sector Educación al cumplimiento de Metas Nacionales, Regionales y Comunes propuestas para el decenio 2000-2010, haciendo uso durante este período de diversas estrategias de trabajo, tendientes a instalar en las personas, procesos informados de autocuidado en la gestión de la salud individual y colectiva.

La incorporación de la Educación Municipal a la Red Intersectorial de Promoción de la Salud, hace que este sector desarrolle las más variadas estrategias e incorpore las propuestas anuales de la Comuna al quehacer de la escuela.

Estrategias:

Escuelas Promotoras de la Salud. Acreditación y reacreditación, Kioscos Saludables, Colaciones Saludables, La clase sin humo, EGO Escuelas que implican un sostenido trabajo de pesquisa y control de Obesidad Infantil en Angol, Horas de Educación Física por profesores especialistas desde Educación Parvularia a 4º de Enseñanza Media, Ejecución de Proyectos en las Escuelas con apoyo de las comunidades educativas, Hogares libres del humo del cigarrillo, Reforzar e instalar la intervención integral de las condicionantes, ha sido tarea constante de la Educación Municipal.

Las metas se cumplieron en un 90% en el área Social.

ÁREA TÉCNICA DE LA EDUCACIÓN MUNICIPAL

ACTIVIDAD N°1	
Nombre de la actividad	Implementación de Ley SEP
Sector beneficiado	Alumnos de NT1 a 8° año Básico de escuelas Urbanas y Rurales de la comuna.
N°de beneficiados	4.935 alumnos.
Monto involucrado	\$ 270.000.000 provenientes de la Ley SEP.
Tiempo desarrollado	1° de marzo de 2009 al 31 de diciembre de 2009.
Breve Explicación	En el contexto de la Ley N° 20.248- SEP durante el año 2009 se implementó un Plan de Mejoramiento Educativo en cada una de las escuelas Urbanas y Rurales tendientes a mejorar los resultados de aprendizajes, con especial énfasis en los alumnos prioritarios. Se invirtió en recursos materiales y tecnológicos y se ejecutó con Asesoría Externa y apoyo de la UTP-DEM.

ACTIVIDAD N°2	
Nombre de la Actividad	Plan de Superación Profesional”.
Sector Beneficiado	Docentes de Enseñanza Básica y Media de la Comuna
Número de Beneficiados	37 docentes.
Monto involucrado	\$ 2.220.000 aportados por Mineduc.
Tiempo de desarrollo	Del 29 de Julio al 25 de Noviembre 2009.
Breve explicación	Este Plan está destinado a superar necesidades de desarrollo profesional derivadas de la Evaluación Docente. -

ACTIVIDAD N° 3	
Nombre de la Actividad	“Adquisición e Instalación de Tecnologías para una Educación de Calidad” e “Instalación Equipos Aulas Multimedia en Escuelas Básicas”: “TICS en Aula”.
Sector Beneficiado	Establecimientos Urbanos Municipales de la Comuna: 8 Básicos y 4 Medios y 4 Escuelas Básicas de la Comuna Hermanos Carrera, Colegio Aragón, Diego Dublé Urrutia y Villa Huequén en instalación de aulas multimedia.
Beneficiados	7.141 alumnos
Monto involucrado	Total: \$ 46.289.999 aportados por Mineduc
Tiempo de desarrollo	Del 27 de Julio 2009 a enero de 2010
Breve explicación	Se realiza instalación de equipamiento computacional y mobiliario en Biblioteca, Sala de Profesores, Sala de Párvulos de cada uno de los Establecimientos mencionados a objeto de mejorar Competencias TICS.

ACTIVIDAD N° 4	
Nombre de la Actividad	Deportes y Recreación y Artística Cultural
Sector Beneficiado	Liceos y escuelas urbanas y rurales de la comuna
Beneficiados	4.294 Estudiantes.
Monto involucrado	\$ 9.043.840
Tiempo de desarrollo	Marzo a diciembre de 2009.
Breve explicación	Se ejecutaron actividades deportivo-recreativas y artístico-culturales con todas las comunidades educativas en horario alterno a su jornada normal de clases. Para ello se contrató profesionales y servicios generales.

ÁREA DE PERSONAL Y ADMINISTRACIÓN

1) **Capacitaciones al personal;** en aspectos técnicos como Gasfitería básica, Electricidad básica, informática, software aplicados, compras públicas y en un variado campo de herramientas técnico-pedagógicas para los docentes. También, en el aspecto personal, capacitaciones sobre resolución pacífica de conflictos, manejo de estrés, relaciones interpersonales y se han atendido aspectos emergentes de estrés post-traumático derivado del último terremoto y manejo de emergencias. Se capacitó a 340 personas y se invirtieron \$8.500.000.

2) **En el aspecto de las remuneraciones,** se han puesto en práctica medidas efectivas que han significado tener al día un complejo sistema remuneracional del personal de educación que implica, además de los pagos oportunos, mantener actualizada toda la infraestructura tecnológica de informática aplicada al sistema de remuneraciones, con los permanentes cambios que exigen las leyes pertinentes.

3) **Fondo de Apoyo a la Gestión Municipal en Educación,** significó el ingreso de \$161.864.339 que fueron utilizados en ajuste de dotación de personal, facilitando el acceso de los estudiantes a la escuela, pago del Bono SAE, estabilización del sistema informático, entre otras iniciativas.

4) **Se destaca también la racionalización aplicada en el movimiento del personal** y los incentivos al retiro por jubilación, que ha permitido que las personas puedan retirarse recibiendo una indemnización muchas veces mejorada y a su vez, no reemplazando a todo trabajador que se retira y contratando el personal estrictamente necesario con mejores competencias, de acuerdo a las necesidades del Servicio. Se invirtieron \$176.993.139 y se favoreció a 21 funcionarios.

Las metas establecidas se cumplieron en un 95%, debido al cambio que se hizo en la asignación de recursos para cancelar el Bono SAE, lo que impidió la realización de otras iniciativas.

EN EL PLANO FINANCIERO

Los ingresos recibidos por el Sistema comunal de educación durante el año 2009 fueron de \$6.328.020.546

Durante el año 2009 se invirtieron \$5.684.789.912 en remuneraciones del personal. El resto de los recursos permitieron pagar los gastos generales de los establecimientos educacionales, su mantenimiento y las asesorías técnicas de las ATEs.

FESTIVAL BROTOS DE CHILE

*La Ilustre Municipalidad de Angol, en su afán de preservar, estimular y conservar vigente la creatividad musical de los autores y compositores nacionales de nuestra música Folklórica en conjunto con el área de Extensión Cultural del Municipio, realiza el festival de carácter nacional llamado "**Brotos de Chile**". Se realiza cada año el Festival de la Canción del Género Folklórico, en el cual podrán participar todos los Cantautores de nivel nacional.*



Durante el año 2010, se conformo el nuevo comité está conformado por Enrique Neira como presidente, con John Erices, como coordinador general; Federico Rioseco, coordinador del recinto festival; Tulio Miranda, relacionador público; Carlos González, director artístico y encargado de la escenografía; Nelson Herrera, contralor; Jeanette Ruiz, encargada de finanzas; Sergio Morales, encargado de adquisiciones; Francisco Navarrete, encargado de la Villa Festival; Alfredo Vidal, encargado de la muestra artesanal; Aquiles Arévalo, encargado de la difusión y marketing; Javier Ibar, en relaciones públicas en la Oficina de Turismo y la secretaria del comité María Jaque.



DESARROLLO SOCIAL, TURISMO Y DEPORTES

DIRECCION DE DESARROLLO COMUNITARIO

Sus funciones específicas son;

- a) *Colaborar, apoyar y asesorar al Alcalde y Concejo Municipal en la Promoción del Desarrollo de la Comunidad.*
- b) *Prestar Asesoría Técnica y fuerte apoyo a todas las Organizaciones Comunitarias existentes en la comuna.*
- c) *Ejecutar cuando corresponda, medidas tendientes a materializar acciones relacionadas con Asistencia Social, Salud Pública, Protección del Medio Ambiente, Educación y Cultura, Capacitación, Deportes y Recreación, Promoción del Empleo y el Turismo.*

Esta Unidad está integrada por:

- *Un Directivo*
- *Ocho Profesionales Asistentes Sociales*
- *Dos Técnicos en Turismo*
- *Ocho Administrativos*
- *Un Digitador en Computación*
- *Un revisor*
- *Tres Encuestadores Ficha Protección Social*
- *Dos conductores*

Cabe hacer notar que bajo la Dirección de Desarrollo Comunitario se encuentra el Departamento Social, Oficina de Turismo, Oficina de Deportes, Oficina de la Juventud y Programas en Convenio del SERNAM, CONACE Y FOSIS (Chile Solidario)

APORTE PREVISIONAL SOLIDARIO DE VEJEZ - APSV

Es un beneficio consistente en un aporte monetario solidario a las pensiones de vejez y contempla las pensiones de los beneficiarios y beneficiarias que cumplan con los requisitos de acceso y que financien con su ahorro previsional pensiones inferiores a \$ 255 mil.

INVALIDEZ

Podrán acceder las personas declaradas inválidas que tengan una pensión inferior a la Pensión Básica Solidarias de invalidez y reúnan los requisitos de edad, focalización y residencia que señala la Ley N° 20.255.

Durante el año 2009, fueron ingresadas un total de 112 postulaciones por el municipio de Pensiones Básicas Solidarias de Vejez - PBSV, Pensiones Básicas Solidarias de Invalidez - Aporte Previsional de Vejez – APSV y Aporte Previsional de Invalidez – APSI.

SUBSIDIO A LA DISCAPACIDAD MENTAL – DL.869 / LEY N°20.255

El subsidio para personas con discapacidad mental menores de 18 años de edad es un beneficio no contributivo, consistente en una prestación pecuniaria mensual de monto igual para todos los beneficiarios. El Subsidio a la Discapacidad mental, se reajustará anualmente, en el 100% de la variación experimentada por el IPC y el monto vigente para este programa asciende a \$52.000 pesos.

El cual esta dirigido a personas con discapacidad mental, menores de 18 años de edad, carentes de recursos, que no sean causantes de asignación familiar.

PROGRAMA ADULTO MAYOR

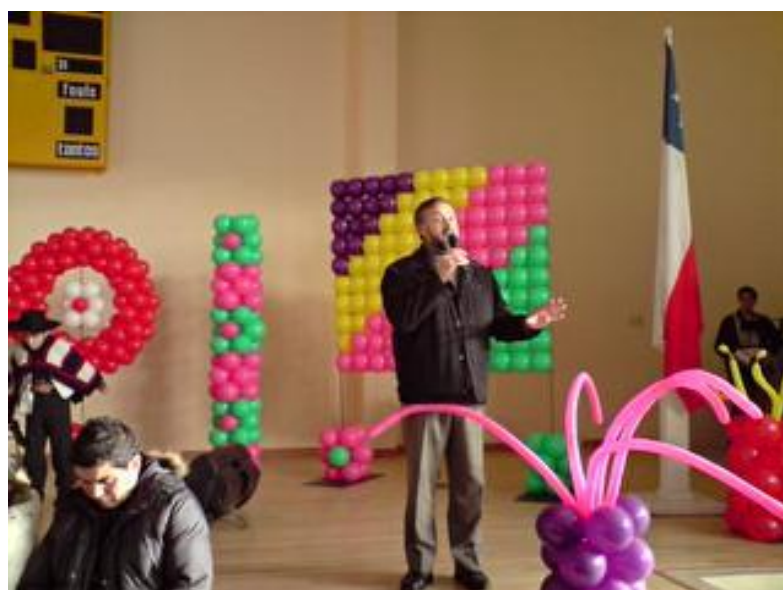
Este programa es impulsado por el Municipio, como una forma de promover la participación y la vida activa de los mayores de 60 años, socios y/o integrantes de los distintos clubes de adulto mayor con personalidad jurídica vigente en la comuna

Está dirigido a todos quienes tengan entusiasmo por aprender, compartir y conocer nuevas experiencias que posibiliten su crecimiento individual y social.

El objetivo fundamental del programa esta orientado a promover acciones para la participación y acompañamiento en el proceso de envejecimiento activo y saludable, integración a la sociedad, velar por sus derechos e incentivar su participación en actividades recreativas que tiendan a mejorar su calidad de vida.

<i>- Paseos recreativos</i>	<i>180 adultos mayores</i>
<i>- Mateada</i>	<i>800 adultos mayores</i>
<i>- Pasada de agosto</i>	<i>200 adultos mayores</i>
<i>- Concurso comunal de cueca del adulto mayor</i>	<i>300 adultos mayores</i>
<i>- Concurso Regional de Cueca (1era vez realizado en La comuna)</i>	<i>300 adultos mayores</i>
<i>- Festival de la voz del adulto mayor</i>	<i>300 adultos mayores</i>

MATEADA



COMUNAL Y REGIONAL DE CUECA





FICHA PROTECCION SOCIAL

Sector Beneficiado: Comuna Urbana y Rural de Angol

Nº de Beneficiarios: Toda la comuna

El objetivo central del gobierno es que la política social avance hacia la conformación de un sistema de protección social.

Este sistema esta basado en una lógica de derechos, con especial énfasis en la atención de los grupos vulnerables de la población.

Instrumento de identificación y caracterización socioeconómica de la población.

Objetivo general

- *Identificar, priorizar y seleccionar, con mayor pertinencia y precisión, los principales beneficiarios de programas sociales y beneficios del estado de acuerdo a su situación socioeconómica.*

Objetivos Específicos

- *Identificar, seleccionar y priorizar, con mayor precisión posible, a la población objetivo.*
- *Caracterizar de manera valida y confiable la condición socioeconómica de los hogares*
- *Levantar información mínima necesaria para construir una o más medidas estandarizadas de dicha caracterización.*

La ficha de protección social es un instrumento de identificación y caracterización socioeconómica que permite a las personas más vulnerables del país postular a los diferentes subsidios sociales que otorga el estado.

La comuna registra un total de Fichas Protección Social

1) Urbanas 9965

2) Rurales 1160

Equipo Ficha Protección Social (Recursos Humanos) Un encargado comunal, 1 Digitador, 1 Revisor, 3 Encuestadores.

Programa Infancia

Sector Beneficiado: Niños y niñas de la comuna de Angol

Comisión Sensibilización:

Objetivo: Desarrollara acciones y/o estrategias de sensibilización de los Derechos de los niños y niñas.

CONCURSO DE PINTURA



Comisión Promoción y Fomento de la Participación Infantil

Objetivo: Desarrollar acciones y/o estrategias de sensibilización de los Derechos de los niños y niñas.

Se efectúa plan anual propuesto en reunión ampliada de Consejo

- *11.05.2009 Saludo señor Alcalde a todos los estudiantes de la comuna se conmemora el **Día del Alumno**.*

- *Celebración **Día Internacional de Niño Agosto 2009** se realiza evento masivo gratuito en Teatro Municipal, convocando a estudiantes de todas las escuelas y centros de atención con 500 niños y niñas asistentes a Obra de Teatro, con entrega de colaciones saludables, y movilización para traslado de niños a evento.*



- *Actividad masiva gratuita en gimnasio Salvador Giacaman con asistencia de 1.200 niños y niñas, quienes degustaron helados y palomitas de maíz.*



Apoyo Fortalecimiento de la Familia

Objetivo: Fortalecer los roles parentales en padres que tienen hijos e hijas en Jardines Familiares dependiente de a Junji a fin de prevenir situaciones de Maltrato Infantil.

Fortalecer los lazos afectivos de los padres hacia sus hijos e hijas, quienes participan del proyecto de fortalecimiento familiar.

- *Actividad de Finalización año 2009. Iluminación y ornato de la ciudad con motivo de Navidad, Instalación Árbol Navideño en parque vergara y Huequen.*

Programa Navideño (Entrega de Juguetes)

Sector Beneficiado: Juntas de Vecinos Urbana y Rural de Angol

Nº de Beneficiarios: 7000 niños y niñas

Tiempo en que se desarrolló la actividad: Septiembre a Diciembre

El Programa tendiente a entrega de 7.000 juguetes a niños y niñas de 0-6 años en el sector Urbano y de 0-8 años en el sector Rural. Los juguetes son entregados es sus comunidades por sus dirigentes vecinales y Directores de Colegios Rurales, cabe señalar que esto se realiza por propuesta pública destinada a elegir calidad y cantidad de juguetes que son entregados a la comunidad.



PROGRAMA DE JARDINES INFANTILES ALTERNATIVOS, EN CONVENIO JUNJI, MUNICIPALIDAD DE ANGOL: Coordinación.

- **OBJETIVO:** Brindar atención educativa de niños y niñas de 2 a 5 años de edad, pertenecientes a los diferentes sectores de la comuna en situación de vulnerabilidad social, estimulando las áreas emocional-social y del lenguaje, con un enfoque integral y con la participación de la familia. La Municipalidad por su parte aporta la coordinación en la ambientación de los espacios físicos de calidad y cancelación de los insumos básicos para su funcionamiento de agua, luz eléctrica y dotación de leña para la calefacción.

- **SISTEMA DE OPERACIÓN:** contemplados en el convenio,
Funcionamiento de Enero a Diciembre de cada año, por media jornada y a cargo de una Técnico en Atención de Párvulos y con Supervisión Técnica Profesional.

- **RESPONSABILIDADES MUNICIPALES:**

Mantenimiento y arriendo de locales.

Fumigación, desratización y sanitización de los locales.

Pago de consumos básicos: agua, luz y dotación de leña picada seca (calefacción)

Aporte en transporte ida y vuelta Jardín y Hogares.

- **RESPONSABILIDADES DE LA JUNJI:**

- Contratación y pago del personal.

- Dotación y alajamiento de los locales con mobiliario.

- Dotación de material didáctico, de oficina y aseo.

- Supervisiones técnicas

Bajo la presente modalidad existen 8 Jardines Infantiles Alternativos en funcionamiento:

Cobertura

1.-Los Pinitos de la Acequias	: 10
2.-Las Ardillitas de la Trizano	: 24
3.- Las estrellitas del Retiro	: 24
4.- Osito Panda de Guacolda	: 18
5.- Las Golondrinas de Los Lagos	: 24
6.- Rayito De Sol de Nahuelbuta	: 23
7.- El Parque Feliz del Parque	: 20
8.- Los Aromitos de Chacaico	: 16

SECTOR BENEFICIADO . Niños y Niñas de 3 a 5 años.

Nº DE BENEFICIARIOS : 159 con promedio asistencia del 75%

COSTO DE OPERACIÓN : \$10.100.000 c/u anual

MONTO FINAL JUNJI : \$80.800.000

PROGRAMA DE LA DISCAPACIDAD:

Ley N°19.284: de Integración Social de Personas con Discapacidad y sus modificaciones.

- **OBJETIVO:** *Otorga atención a las personas que presenten algún tipo de impedimentos: Físico, Psíquico, neurosensorial, motor y/o combinaciones de patologías, con el aporte de ayudas técnicas provistas a través de Convenio FONADIS- Municipalidad de Angol y/o con fondos propios Municipales.*

- **SISTEMA DE OPERACIÓN:** *A través del Convenio suscrito entre FONADIS y la Municipalidad, que data del 14 de Abril del 2004 a la fecha.*

Funcionamiento: Durante los meses de Enero a Septiembre de cada año. A nivel Municipal durante todo el año.

- **SECTOR BENEFICIARIO:** *Población objetivo corresponde a las familias pertenecientes al Programa Puente, Chile Solidario, Programa Vínculo y Sistema Chile Crece Contigo y todas aquellas personas menores de 65 años que presentan situación de vulnerabilidad social y que tengan un puntaje inferior a 11.734 puntos en la Ficha de Protección Social.*

1.- Durante el presente año el Plan Auge ha dado cabida a las prestaciones requeridas por las personas mayores de 65 años de edad, siendo sus demandas en ayudas técnicas, indicadas por facultativos del Hospital Local. La labor se centró principalmente a la orientación técnica profesional, debido a que los usuarios presentan desconocimiento de sus beneficios.

- *Entrevistas, orientación técnico profesional : 480*

- *Notificación a menores de 6 a 18 años*

En Control en la Teletón, Temuco. : 18

- *Ayudas técnicas con presupuesto FONADIS*

- *2 Sillas de Ruedas estandar : \$ 365.315.-*

- *2 Colchones Antiescaras : \$ 261.741.-*

- *1 Silla Neurológica : \$1.412.603.-*

- *1 Barra de Transferencia Sujeción : \$ 33.980.-*

- *1Tabla de Transferencia : \$ 86.870.-*

- *2 Rampa Portátil : \$ 435.094.-*

- *1 Par de Zapatos Ortopédicos : \$ 178.500.-*

- *1 Pierna Ortopédica : \$ 2.380.000.-*

MONTO \$ 5.154.103.-

- 1 Computador Proyecto para estudiantes Básicos: Esc. Particular Angol, recibido por el beneficiario sin monto.

Nº BENEFICIARIOS : 06

Casos pendientes en Fonadis por resolver : 05

Ayudas Técnicas con Fondos Municipales, en existencia bodega año 2008:

- 2 Sillas de Ruedas Estandar : \$196.000.-

- 2 Bastones Canadienses : \$ 41.000.-

MONTO : \$ 237.000.-

Nº BENEFICIARIOS : 513

2.- Organización: Se encuentra funcionando con la siguiente estructura:

- Agrupación Discapacitados Físicos Bienestar de Angol.

- Agrupación de Familiares y Amigos de Discapacitados Intelectuales de Angol (AFADIA)

- Agrupación de Usuarios Hospital de Día

- Centro de Padres y Apoderados de la Escuela Especial España.

- Centro de Padres y Apoderados de COANIL

- Unión Comunal de Discapacitados Angol.

- Agrupación de Familiares y amigos de Discapacitados Psíquicos Esperanza (en receso)

Total Participantes : 100 personas.

3.-Proyecto:

Nombre: Centro de Formación Laboral para personas con discapacidad Intelectual (AFADIA) continúa funcionando en su Sede, ubicada en el Vado de Buenos Aires, Huequén.

El objetivo es impulsar el microemprendimiento laboral de las personas con discapacidad intelectual de la comuna, mediante la siembra y venta de productos de hortalizas para el autoconsumo (verduras, porotos, tomates, pepinos, zapallos italianos, zanahorias y otros.

Sector beneficiado: jóvenes con discapacidad irreversible, los cuales trabajan a cargo de monitoras financiados con fondos municipales y de la organización.

Aporte Municipalidad : \$1.000.000

Aporte AFADIA : \$1.500.000

Ganancias Producción : \$1.000.00

Nº BENEFICIARIOS : 15 jóvenes (directos); indirectos 63 personas.

MONTO : \$3.500.000

TIEMPO : De Enero a Septiembre de cada año (FONADIS); De Enero a Diciembre (Municipalidad)

4.- *Celebración:*

Acto de camaradería en Celebración del Día Nacional de la Discapacidad.

SECTOR BENEFICIADO: *Organizaciones de Discapacidad.*

Nº DE BENEFICIARIOS: *100 personas*

MONTO : \$ 200.000 (Aporte Municipal)

TIEMPO : *Una vez al año (03 de Diciembre de c/año*

SISTEMA DE PROTECCION SOCIAL A LA PRIMERA INFANCIA, CHILE CRECE CONTIGO:

Red Intersectorial Angol en convenio con MIDEPLAN.

1.- **NOMBRE DEL PROYECTO:** *Angol Fortalece Red Comunal Chile Crece Contigo.*

- **OBJETIVO:** *Fortalecer la Red Comunal CHCC, a través de la formación de competencias y mejoras en el trabajo intersectorial que permita asegurar la entrega oportuna y eficiente de las prestaciones a la población beneficiaria del Sistema de Protección a la Primera Infancia. Dicho programa contempla 4 modalidades.*

- **Modalidad 1** : *Ingreso al Sistema de Protección Integral a la Primera Infancia y Procedimientos de Registros e ingresos de niños, niñas y madres gestantes.*

- *Reuniones Ordinarias : 10*

- *Reuniones Extraordinarias : 05*

- *Se internaliza el Registro Unico de Derivación.*

- *Se implementa y entra en funcionamiento el software CHCC para seguimiento d las prestaciones universales y diferenciadas.*

- *Contratación de una Digitadora*

- **Modalidad 2** : *Mecanismos de trabajo de la Red CHCC. En Salud Primaria se crea la Comisión de Sectorialista de Salud, constituidas por 3 personas, los cuales deberán ser el nexo de la Red Básica de Salud, cuya actuación será evaluada el presente año, con el acompañamiento de la Red Básica.*

- *Se actualiza, distribuye y difunde el Mapa Comunal de Oportunidades*

- *Se reevaluan estrategias de trabajo y coordina la acción*

- **Modalidad 3** : *Mecanismos de registros, análisis y transferencia de información que proviene del acompañamiento a la trayectoria del desarrollo infantil.*

- *Desarrollo de dos Talleres de Análisis de Información Estadística de los Programas Materno – Infantil Educación Municipal, JUNJI, INTEGR, DIDECO, OMIL Y OPD.*

- **Modalidad 4** : *Instrumentos y procesos para la producción, intercambio y uso del conocimiento tenido de la implementación y evaluación de la práctica en la Red CHCC.*

- *2 Talleres de Capacitación en Metodologías de Prácticas de Gestión.*

- 2 Jornadas de Evaluación de Proceso y Resultados
- 2 Actividades de difusión (Celebración Día Int. Del Niño y Visita a la Granja Educativa-Recreativa ASTURIA, camino a Los Angeles.

Participantes de la Red CHCC:

- Hospital M. Heyermann T.: Servicio de Maternidad, Pediatría y Apoyo Psicológico.
- CESFAM: Alemania, Huequén, Piedra del Aguila y CECOSF.
- Educación Municipal
- JUNJI
- INTEGRA
- Municipalidad: Coordinación del equipo:
- O.P.D
- O.M.I.L

SECTOR BENEFICIADO : Red Chile Crece Contigo,

Indirectos: Gestantes, Niños y Niñas menores de 4 años que se atienden en el Sistema Público.

Nº DE BENEFICIARIOS : 29 Participantes

MONTO : \$ 1.622.155 (Convenio con MIDEPLAN)

TIEMPO : 12 meses (de ejecución del Proyecto)
Red CHCC de Enero a Diciembre.

PROGRAMA FONDO DE INTERVENCIONES DE APOYO AL DESARROLLO INFANTIL.

Objetivo: Aumentar los índices de recuperabilidad en el desarrollo de niños entre 0 y 4 años de edad, brindando apoyo oportuno y de calidad a las familias de niños y niñas en primera infancia que se encuentra en riesgo de rezago que tienen rezago manifiesto de su desarrollo, para que puedan ofrecer una adecuada atención, cuidado y estimulación, promoviendo al máximo de despliegue de las capacidades y la responsabilidad frente al desarrollo de sus hijos.

1.-Implementar con materiales de apoyo específicos acorde a las necesidades individuales de los usuarios que permitan la recuperación de niños en rezago.

2.-Fortalecer competencias profesionales de equipos a través capacitaciones.

3.- Disponer de recursos necesarios para las atenciones domiciliarias.

Comprende 3 Sub-Programas

1.- Atención domiciliaria: Se tiene una población objetivo de 144 niños y niñas, Abocándose 10 profesionales a la evaluación y estimulación del DSM.

2.- *Formación de competencias en temas de evaluación y estimulación en el*

Desarrollo emocional y evaluación psicosocial y de salud mental de las familias demostrándose que existe una mayor necesidad en el área del lenguaje de apoyo

A los infantes y la comuna no cuenta con estos profesionales por lo que el Equipo se prepara para el abordaje integral de la salud psicosocial de las familias.

3.- *Mejoramiento de la Modalidad de Estimulación.*

Objetivo: *Habilitación en implementación, principalmente de las Salas de Estimulación se cuenta con espacio físico y equipamiento básico no adecuado. Implica la adquisición de mobiliario y material didáctico y material fungible.*

MONTO CONVENIO MIDEPLAN

<i>ATENCIÓN DOMICILIARIA</i>	<i>: \$ 300.000.-</i>
<i>FORMACION DE COMPETENCIAS</i>	<i>: \$1.100.000.-</i>
<i>MEJORAMIENTO DE LA MODALIDAD</i>	<i>: \$4.863.136.-</i>
TOTAL	\$6.263.136.-

PROGRAMA ASISTENCIAL

El Programa Asistencial se desarrolla dentro del Departamento de Desarrollo Comunitario con el propósito de ir en ayudar de todas aquellas personas que lo necesiten en la parte socioeconómica o más carente dentro de la comuna tratando de resolver de una forma u otra las necesidades básicas que requieran al momento de su solicitud de ayuda.

Lo anterior por cuanto la comuna de Angol presenta un gran porcentaje de la población que vive en precarias condiciones, estas familias en su gran mayoría no poseen una fuente laboral estable contando con ingresos variables tanto en su monto como en su periodicidad lo que concluye en que no cuenten con los recursos económicos suficientes para la satisfacción de sus necesidades básicas por lo cual el Municipio otorga ayudas sociales con el propósito de paliar en parte esta situación.

La labor que se desempeña en este sentido, se orienta a la atención de la satisfacción de las carencias de quienes por falta de recursos o por situaciones de emergencia se ven privados de acceder a una mejor calidad de vida.

La naturaleza del tipo de ayuda que se otorga es heterogénea, dependiendo esto de la disponibilidad de recursos y de la necesidad a satisfacer.

Dentro de este ítem se informan algunas de las necesidades básicas abordar:

- *Ayudas en pasajes por atención de salud.*
- *Compra de medicamentos.*
- *Ayuda económica para exámenes y tratamientos de alto costo.*
- *Ayuda en alimentos.*
- *Ayuda cancelación deudas agua potable con corte en trámite.*
- *Ayudas emergencia.*

Por otra parte el municipio, en su afán de mejorar los problemas de habitabilidad de los habitantes, contempla un ítem de mejoramiento de vivienda, el cual tiene por finalidad entregar materiales a las familias que presentan deterioro en la infraestructura de sus viviendas, así como también a quienes por razones de emergencia han perdido parte de la infraestructura que posee su hogar.

Respecto de los aportes económicos otorgados durante el año 2009 estos se desglosan de la siguiente forma:

AYUDA SOCIAL	MONTO	Nº FAMILIAS
<i>Aportes Económicos</i>	\$33.245.415.-	872
<i>Emergencias</i>	\$2.353.200.-	302

Además se informa que las familias que fueron beneficiadas con insumos que le permitieron palear su situación de pobreza fueron:

AYUDA SOCIAL	Nº FAMILIAS
<i>Canastas</i>	148
<i>Leche</i>	50
<i>Pañales</i>	36
<i>Colchonetas</i>	70
<i>Frazadas</i>	100
<i>Material Construcción</i>	115
<i>Exenciones Sepultación</i>	14

ORGANIZACIONES COMUNITARIAS

La Oficina de Organizaciones Comunitarias, tiene como principal objetivo:

a) Asesorar a las organizaciones de la comunidad en todas aquellas materias que permitan facilitar su constitución y funcionamiento y la plena aplicación de la Ley sobre Juntas de Vecinos y demás organizaciones comunitarias.

b) Detectar las organizaciones comunitarias existentes en la comuna incentivando su legalización e incorporación a los programas desarrollados por el Departamento de Desarrollo Comunitario.

c) Desarrollar las capacidades de formulación de proyectos sociales de los líderes de las organizaciones sociales de modo que puedan acceder a los distintos fondos concursables existentes.

d) Asesorar a las organizaciones sociales en su proceso de postulación a los distintos fondos concursables existentes, de modo de potenciar su gestión social.

e) Asesorar y capacitar a las juntas de vecinos y demás organizaciones comunitarias para su participación en el programa de subvenciones, correspondiente al Fondo de Desarrollo Vecinal, a través de la postulación de sus proyectos de inversión.

f) Aplicar y actualizar permanentemente los sistemas de registro de las organizaciones sociales y mantener información actualizada de los antecedentes e historia de las organizaciones comunitarias territoriales y funcionales.

g) Ejecutar programas de capacitación para dirigentes comunitarios respecto de materias que digan relación con las políticas sociales del Gobierno y del Municipio y el ejercicio del liderazgo.

h) Apoyar y fortalecer la legitimación social de las organizaciones funcionales y territoriales mediante el financiamiento de sus iniciativas, a través de la entrega de subvenciones para la ejecución de los proyectos que cumplan con un reglamento definido para su postulación y otorgamiento.

i) Fortalecer el surgimiento de organizaciones sociales defensoras del medioambiente, privilegiando en esta tarea, las metodologías de intervención grupal y comunitaria.

j) Cumplir con las demás funciones que le encomiende su jefatura, de acuerdo a la naturaleza de sus funciones y que estén dentro del Marco Legal.

HECHOS DESTACADOS DEL PERIODO

- Durante El Periodo 2009, se detecto un creciente de constituciones de Comités Habitacionales, ya sea para construcción, reposición, mejoramiento y ampliación, siendo estos dos últimos los de mayor crecimiento.
- Otro hecho destacado del periodo es la reactivación de juntas de vecinos, que durante en alguno de los casos por varios años, se mantuvieron en receso o con sus directorios vencidos.

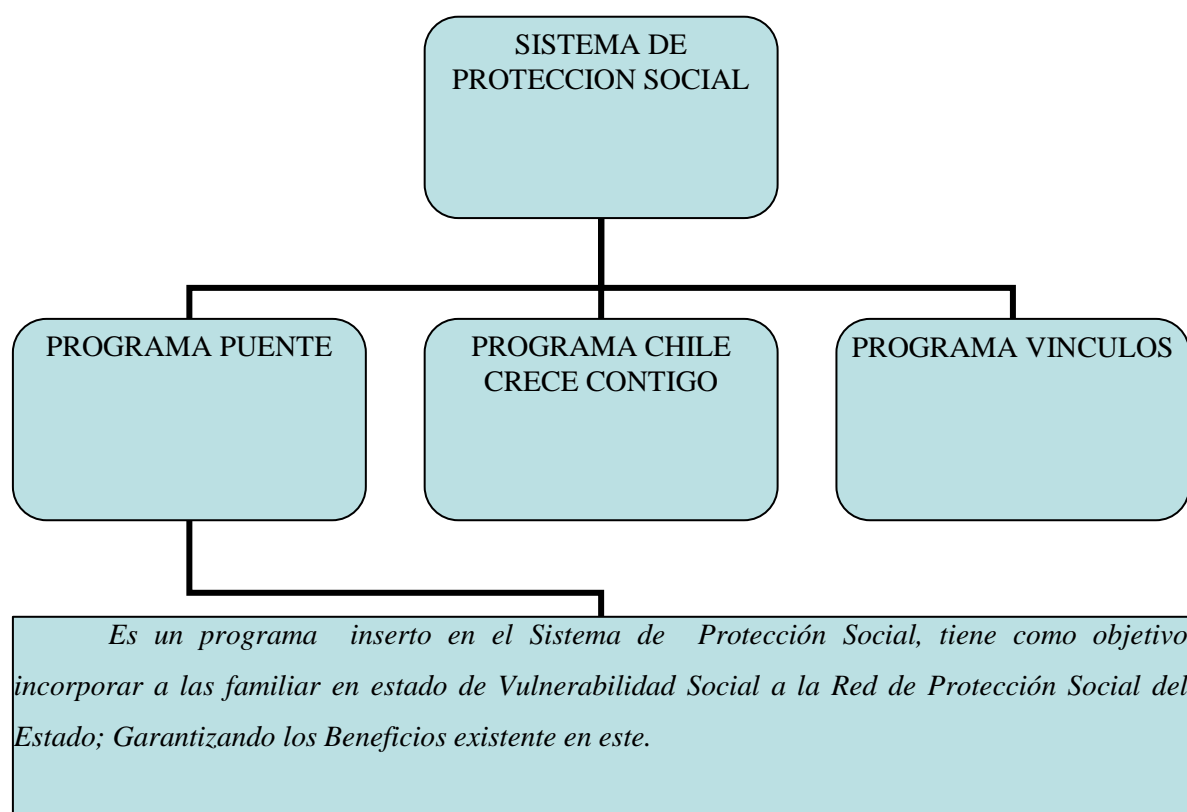
- Durante el 2009, se pudo observar la constante del crecimiento del número de clubes de adultos mayores, transformándose en el segmento organizado de mayor participación comunal junto a los clubes deportivos. Ambos grupos funcionales tuvieron un creciente aumento de postulaciones a fondos concursables externos, siendo muchos de ellos adjudicatarios de fondos SENAMA, CHILEDEPORTES, GOBIERNO REGIONAL Y FONDO SOCIAL DE LA PRESIDENCIA.
- Se realizaron variadas capacitaciones a dirigentes de Organizaciones Territoriales y Funcionales, en las áreas tales como: Marco legal, Formulación de Proyectos y Fortalecimiento Organizacional.
- Como ya se ha hecho Tradicional, se celebró el DIA DEL DIRIGENTE, en donde las mismas organizaciones mayores como Uniones Comunales y Asociaciones Eligieron a sus dirigentes destacados del año, además de entregar el Premio a la Trayectoria que correspondió en el año 2009, a la Sra. Berta Rebolledo, quien lamentablemente falleciera pocos meses después de ser reconocida como tal.

CUADRO RESUMEN DE ORGANIZACIONES COMUNITARIAS

Tipo de Organización	Nº de Organizaciones
<i>Juntas de Vecinos Urbanas</i>	42
<i>Juntas de Vecinos Rurales</i>	37
<i>Uniones Comunales</i>	9
<i>Clubes Deportivos</i>	135
<i>Clubes de Caza y Pesca</i>	5
<i>Centros de Madre</i>	6
<i>Clubes de rehabilitados Alcohólicos</i>	2
<i>Talleres Laborales</i>	53
<i>Grupos Habitacionales</i>	243
<i>Centros de Padres y Apoderados</i>	50
<i>Comités de Pavimentación y Agua Pot.</i>	93
<i>Clubes de Adulto Mayor</i>	37
<i>Comités de Adelanto y Peq. Agricultores</i>	53
<i>Clubes de Cueca y Folclóricos</i>	20
<i>Agrupaciones</i>	80
<i>Comités, Asociaciones y/o sociedades</i>	26
<i>Centros y Talleres</i>	15
<i>Otros</i>	37

Cabe consignar que numero total de Organizaciones con personalidad jurídica durante el periodo es de 943, de las cuales un 80% se encontraban a diciembre de 2009, con su directorio vigente.

PROGRAMA PUENTE



Para llevar a cabo la ejecución de dicho Programa en la comuna de Angol; se ha realizado la transferencia de recursos económicos desde el Fondo de Solidaridad e Inversión Social (Fosis) al Municipio de Angol; para lo cual se ha celebrado convenio de transferencia de recursos. En el Cual ambas partes se comprometen a lo siguiente:

APORTES FOSIS.

TOTAL RECURSOS 2009	DESGLOCE DE LOS RECURSOS	
36.140.000,-	34.199.280,-	Contratacion de Apoyos Familiares
	360.000,-	Seguros de Accidentes personales para la UIF
	1.060.720,-	Presupuesto para Financiar gastos Asociados, Materiales oficina Act. Con Familias.
	520.000,-	Presupuesto concepto de Capacitacion para los integrantes de la Unidad de intervencion Familiar.

APORTE MUNICIPIO.

RECURSOS APORTADOS POR EL MUNICIPIO.	
13.679.712,-	Presupuesto aportado por el municipio para llevar a cabo la contratacion de Apoyos Familiares
Aporte logistico : Espacios fisico,Equipos Computacionales y movilizacion	

COBERTURA 2009	COBERTURA 2010
296 FAMILIAS INGRESADAS AL PROGRAMA PUENTE.	356 FAMILIAS POR INGRESAR

PROGRAMAS EJECUTADOS CON FAMILIAS***PROGRAMA PUENTE 2009***

NOMBRE PROGRAMA	N FAMILIAS	RECURSOS	OBJETIVOS DEL PROGRAMA
PROGRAMA APOYO AL MICRO-EMPREDIMIENTO PAME	135	\$ 67.500.000	El Programa microemprendimiento es un apoyo a las personas cesantes o que posean una iniciativa de negocio precaria quienes reciben apoyo tecnico y financiamiento de un plan de negocio y asi generar ingresos que contituyen a superar la situacion de alta vulnerabilidad.
PROGRAMA APOYO AL AUTOCONSUMO FAMILIAR APFA 2009	60	\$ 22.200.000	Tiene como ogjetico otorgar a las familias insertadas en el programa puente las herramientas necesarias para que puedan generar insumos alimenticios mejorando la calidad de su alimentacion e igualmente transformando habitos.

PROGRAMA VIVIENDA

OBJETIVO:

Operar ante la ciudadanía, las Asociaciones de residentes y líderes de Organizaciones Sociales, los diferentes programas que en materia de vivienda y Procuración Social ofrecen los organismos destinados para tales fines.

FUNCIONES:

- ✓ *Operar como enlace ante las Entidades De Gestión Inmobiliaria Social (EGIS) y SERVIU; así contribuir a entregar un mejor apoyo a las familias que día a día luchan por mejorar las condiciones habitacionales.*
- ✓ *Procuración Social, y otras instancias, para la gestión de la adquisición de suelo, construcción de vivienda nueva y mejoramiento de vivienda en lotes familiares.*
- ✓ *Coadyuvar con la coordinación de Comité Habitacionales, proporcionándole propuestas de unidades susceptibles de ser apoyadas para su respectivo objetivo.*
- ✓ *Elaborar y presentar los reportes de actividades que le sean requeridos por su superior inmediato sobre el avance, desarrollo y resultados de las gestiones realizadas dentro del área de la Unidad de Vivienda de la Comuna De Angol.*

La unidad de vivienda el año 2009 entrego viviendas construidas pertenecientes a los siguientes comités:

- *COMITÉ VILLA MARGARETH 75 Viviendas*
- *COMITÉ GETSEMANY 161 Viviendas*

Todos los proyectos anteriormente se encuentran a la espera de postular a los subsidios de mejoramiento y ampliación de sus viviendas.-

PROYECTOS EN PROCESO DE POSTULACIÓN

- *COMITÉ VILLA PARAISO 145 FAMILIAS*
- *COMITÉ PEUMAYEN 122 FAMILIAS*
- *COMITÉ LA AMISTAD 120 FAMILIAS*
- *COMITÉ MILLANTU 30 FAMILIAS*

PROYECTOS ADJUDICADOS Y EJECUTADOS

- *COMITÉ JJVV N°17 VILLA CORDILLERA 36 FAMILIAS*
- *VILLA FLORENCIA 48 FAMILIAS*
- *VILLA FLORENCIA 25 FAMILIAS*
- *BELÉN 30 FAMILIAS*
- *DOÑA JAVIERA 41 FAMILIAS*
- *LAS VIÑAS 48 FAMILIAS*
- *ARCA DE NOE 37 FAMILIAS*
- *VILLA GALVARINO II 11 FAMILIAS*
- *4 PUNTOS DISTINTOS 60 FAMILIAS*
- *JUAN XXIII 81 FAMILIAS*
- *VILLA ALEGRE 22 FAMILIAS*
- *EL MIRADOR N° 3 27 FAMILIAS*
- *POBLACION EL VERGEL 34 FAMILIAS*
- *SANTO TOMAS 60 FAMILIAS*
- *VILLA ITALIA 53 FAMILIAS*
- *SOÑANDO JUNTOS 56 FAMILIAS*
- *ALBERTO LARRAGUIBEL MORALES 79 FAMILIAS*
- *ANGOL 78 FAMILIAS*
- *EL CARMEN 56 FAMILIAS*
- *LAS ESTRELLAS 24 FAMILIAS*
- *LAS PALMERAS 18 FAMILIAS*
- *MEJORANDO EL NIDO 57 FAMILIAS*
- *NUEVA ESPERANZA 65 FAMILIAS*
- *VILLA LAS CUMBRES 55 FAMILIAS*

Es importante mencionar que todos los proyectos habitacionales; son otorgados a las familias que se encuentren dentro del primer y segundo quintil de la Ficha de Protección Social (2072 a 11734 PTS.), los montos involucrados en cada subsidio es beneficio que otorga el Estado, ahorro previo de las familias y aportes municipales, estos últimos solo en Comité de construcción de Viviendas; Montos que serán clarificados en la tabla que se presenta a continuación.

PROGRAMA	SUBSIDIO	APORTE TOTAL MUNICIPAL EN EL AÑO 2009 A COMITES	AHORRO
<i>FONDO SOLIDARIO</i>	<i>\$8.000.000</i>	<i>\$21.702.950</i>	<i>\$220.000</i>
<i>MEJORAMIENTO DE VIVIENDA</i>	<i>\$1.050.000</i>	<i>0</i>	<i>\$65.000</i>
<i>AMPLIACION DE VIVIENDA</i>	<i>\$1.600.000</i>	<i>0</i>	<i>\$120.000</i>

NOTA: Los montos que se hacen referencia, son dineros que corresponden por cada familia.

PROGRAMA SUBSIDIO UNICO FAMILIAR

El Programa se desarrolla durante todo el año y responde a la demanda de la comunidad y a la citación de las beneficiarias activas, situación que experimentó un notable aumento a raíz del otorgamiento de Bonos especiales.

Total de Beneficios otorgados año 2009.

Mes	Menor Invalido	Causante madre	Menor recién nacido	Mujer embarazada	Menor	Total
Enero	0	58	11	31	81	181
Febrero	1	127	21	23	199	371
Marzo	1	130	13	23	198	365
Abril	1	187	15	18	333	554
Mayo	1	168	17	25	297	508
Junio	1	139	16	18	219	393
Julio	0	181	12	14	276	483
Agosto	2	140	24	18	220	404
Septiembre	2	96	16	9	140	263
Octubre	0	108	6	13	152	279
Noviembre	0	91	16	16	148	271
Diciembre	0	50	9	14	67	140
Total	9	1475	176	222	2330	4212

PROGRAMA SUBSIDIO AL CONSUMO DE AGUA POTABLE Y ALCANTARILLADO DE AGUAS SERVIDAS- SAP.

El Programa mediante Resolución de Intendencia IX región contó con los siguientes cupos para el año:

	Urbano				Rural	
	Tramo 1	Tramo 2	Tramo 4	Total	Tramo 1	Tramo 4
Autorizados Resolución Intendencia	1.869	2.617	693	5.179	117	46
Asignados Decreto Municipal	1.869	2.617	693	5.179	102	37

Debido a que no se disponía de vacantes disponibles, durante el año se mantuvo una lista de espera de aproximadamente 420 solicitudes.

Detalle de Operación mensual de Beneficios otorgados año 2009.

Mes	Urbano			Total	Rural	
	Tramo 1	Tramo 2	Tramo 4		Tramo 1	Tramo 4
Enero	15	151	34	200	0	0
Febrero	14	8	61	83	4	1
Marzo	19	69	33	121	11	1
Abril	29	104	35	168	3	4
Mayo	30	75	38	143	10	2
Junio	81	78	66	225	5	3
Julio	30	46	35	111	4	1
Agosto	36	26	13	75	1	0
Septiembre	42	30	0	72	2	0
Octubre	0	39	0	39	1	1
Noviembre	4	8	2	14	0	0
Diciembre	31	24	11	66	1	4
Total	331	658	328	1317	102	37

PROGRAMA HABITABILIDAD CHILE SOLIDARIO

El Programa de Habitabilidad Chile Solidario se ejecuta bajo el convenio suscrito entre la Secretaría Regional Ministerial de Planificación y la Municipalidad de Angol.

El Programa de Habitabilidad, tiene por objetivo potenciar las posibilidades y oportunidades de desarrollo, inclusión e integración social de las familias beneficiarias del Sistema de Protección Social Chile Solidario, a partir del cumplimiento de condiciones mínimas de calidad de vida de la categoría de la vida familiar "Dimensión Habitabilidad".

Durante su ejecución en el año 2009, el programa contó con un presupuesto de \$62.000.000.- de pesos dentro de los cuales el 99,3% correspondió a Inversión Directa, lo cual significó la adquisición de Materiales e Insumos y la contratación de Profesionales y Mano de Obra.

CARACTERISTICAS DE LAS FAMILIAS BENEFICIADAS	Nº FAMILIAS
<i>Nº familias Sector Urbano</i>	49
<i>Nº Familias Sector Rural</i>	19
<i>Nº Familias en que alguno de sus miembros es Adulto Mayor</i>	10
<i>Nº Familias con Jefatura Hogar Femenino</i>	23

La cobertura alcanzada correspondió a 69 familias, las cuales recibieron en promedio al menos 2 soluciones de las 158 entregadas, las cuales se indican a continuación:

CONDICION MINIMA HABITABILIDAD	N° SOLUCIONES
<i>Que la familia cuente con agua no contaminada.</i>	4
<i>Que la familia cuente con un sistema de energía adecuado.</i>	15
<i>Que la familia disponga de un sistema adecuado de eliminación de excretas.</i>	12
<i>Que la casa no se llueva, no se inunde y esté bien sellada.</i>	45
<i>Que la familia cuente al menos con dos piezas habitables.</i>	16
<i>Que cada miembro de la familia tenga su cama con equipamiento básico (se entiende por equipamiento básico: sábanas, frazadas, almohada).</i>	66

Además de acuerdo a la Modalidad de Operación del Programa se dictaron 3 Talleres de Hábitos con las familias beneficiadas el cual se denominó: **“Hagamos de nuestra casa un Hogar”** y contó con la presencia tanto de los Jefes de Hogar como de sus hijos.

Para el año 2010 se considera la ejecución en nuestra Comuna de la Segunda Versión de Programa, el cual ya cuenta con un presupuesto asignado de \$75.000.000.-

PROGRAMA HABITABILIDAD VINCULOS

El Programa Habitabilidad Vínculos está inserto dentro de los Convenios de Transferencia de Recursos el mejoramiento de las condiciones mínimas de los beneficiarios del Sistema de Protección Social Chile Solidario, en este caso puntual para dar una respuesta directa a las necesidades de habitabilidad de las personas mayores en situación de vulnerabilidad y pobreza participantes del Programa Vínculos.

Para la ejecución de este Programa a la comuna de Angol se le asignó un total de \$13.200.000.- monto con el cual se pudo cubrir los problemas de habitabilidad de 35 adultos mayores que fueron beneficiados con:

CONDICION MINIMA	SOLUCIONES ENTREGADAS	INVERSION
<i>DISPONER DE UNA CAMA EQUIPADA. (Colchones, frazadas, sábanas, cubrecamas, etc.)</i>	262	\$4.264.136.-
<i>ENSERES BÁSICOS DE COCINA. (Cacerolas, teteras, utensilios, etc.)</i>	118	\$1.937.765.-
<i>ENSERES BÁSICOS PARA EL EQUIPAMIENTO DEL HOGAR.</i>	109	\$6.657.218.-

Lo anterior da cuenta que los beneficiarios del Programa tuvieron la oportunidad de mejorar considerablemente sus carencias en cuanto a equipamiento doméstico básico cumpliendo con las condiciones mínimas de habitabilidad de estos adultos mayores que durante el transcurso de sus vidas por la falta de recursos no han podido acceder a la adquisición de enseres básicos para la realización de sus actividades diarias.

PROGRAMA APOYO AL AUTOCONSUMO FAMILIAR

A partir del año 2008 el Municipio firmó un Convenio con la SERPLAC de la Araucanía en donde se transfirió \$23.100.00.- para la ejecución del Programa de Apoyo al autoconsumo Familiar, en donde se abordaron 66 familias en condición de vulnerabilidad y situación de pobreza, pertenecientes al Sistema de Protección Social Chile Solidario, monto que dentro de su ejecución destinó un 96.36% de recursos a la Inversión Directa de estas familias.

Este Programa tiene por objetivo contribuir a la auto provisión de alimentos que puedan generar las familias ingresadas al Sistema de Protección Social para su propio consumo, potenciar sus capacidades, y el incremento de los recursos que poseen aportando al cumplimiento de la Dimensión Ingreso, y de las condiciones mínimas de calidad de vida de familiar participantes.

La localización de las familias beneficiadas correspondió a un 15% de familias del sector rural y un 85% del urbano.

Por otra parte la principal característica de los participantes, radicó en un porcentaje que alcanzó un 58% de jefatura femenina, lo cual permitió que estos hogares contaran con el apoyo profesional de una dupla conformada por un Técnico Agrícola y una Asistente Social, quienes pudieron brindar apoyo al mejoramiento de las condiciones de vida de las

Además cabe destacar que en el Diagnóstico realizado previo a la intervención se pudo constatar que un 71% de las familias poseían malos hábitos alimenticios, lo cual fue abordado además de los profesionales por una Nutricionista del Cesfam Alemania quien apoyó esta iniciativa con una capacitación impartida a las familias.

Algunas de las principales tecnologías abordadas fueron:

- ✓ *Pozos Puntera con Bomba Manual y con Electro bomba.*
- ✓ *Invernaderos Semicirculares.*
- ✓ *Apiario con Equipamiento incluido.*
- ✓ *Sistemas de Riego por Cinta en invernaderos.*
- ✓ *Cajones Escala para cultivo en espacios reducidos.*
- ✓ *Secadores de Fruta.*
- ✓ *Entrega de insumos como: Cocinas a Leña, Muebles de Cocina, Adquisición de Frutales, Semillas, etc.*

Por otra parte el Programa contempló la participación de sus beneficiarios en los siguientes Talleres de formación de competencias:

TALLER*Taller de Conservación de Hortalizas y Frutas**Taller de Elaboración de Mermeladas**Taller de Construcción y Manejos Técnicos en Invernaderos y Tecnologías Complementarias, más la entrega de un Manual sobre el tema.**Día de Campo en Tecnologías del Programa**Taller de Mejoramiento de Hábitos Alimenticios e Higiene.***LECTADO POR:***Universidad de la Frontera Sede Malleco**Universidad de la Frontera Sede Malleco**Sr. Francisco Roa Baeza, Técnico Agrícola, Profesional Apoyo del Programa**Centro de Educación y Tecnología de Yumbel.**Gladys Seguel Mora, Nutricionista Cesfam Alemania.*

Actualmente se encuentra en ejecución la Segunda Versión del Programa, la cual finaliza el 31 de abril del presente año.

OFICINA DE LA JUVENTUD – OMJ

Las siguientes son las actividades realizadas durante el periodo 2009 por la oficina municipal de la juventud, dependiente de la Dirección de Desarrollo Comunitario de Angol. Las cuales han sido enfocadas en el “público objetivo” de esta oficina y pensadas en fomentar la participación juvenil en el contexto de actividades lúdicas, recreativas, educativas, benéficas y culturales, con el fin de entregar a este segmento de la población, reales alternativas de esparcimiento y participación.

Cabe mencionar que como una forma de optimizar recursos y a la vez potenciar las redes de gestión dentro del municipio, nuestra oficina a formado alianzas estratégicas con distintos departamentos, lo que ha significado un avance importante y significativo en la gestión del año en cuestión.

PROGRAMA DE LA MUJER

El Programa de la Mujer cuenta con 12 años de existencia y ha sido pionero en impulsar iniciativas dirigidas a la MUJER en el ámbito local – comunal a través, de su trayectoria ha sufrido modificaciones que ha conducido a su expansión y a reunir un cúmulo de experiencias en temáticas relativas a la mujer y a mejorar su calidad de vida.

¿Qué beneficios entrega?

Al servicio de las mujeres, la atención individual en el Área Social, Legal y Orientación Sociolaboral

A través de la Escuela de Capacitación y de Formación del Programa, la mujer puede elevar su nivel educacional, aprender un oficio o adquirir técnicas que le permitan su acceso a un trabajo dependiente o independiente.

Durante el año 2009 se implementaron:

*-5 Talleres de Apoyo al Emprendimiento, **beneficiando a 250 mujeres**, cuyo rango de edad es de 18 años hasta 65 años. Cursos tales como Peluquería básica, Cocina nacional, Repostería Y Amasandería, Corte y Confección de ropa de casa, Artesanía Básica. Duración 6 meses.*

-5 Talleres de Autoestima y Desarrollo Personal (dirigido a 250 mujeres). Duración 20 horas

-5 Talleres de Participación Ciudadana (dirigido a 250 mujeres). Duración 20 horas.

BENEFICIOS VIA FOSIS

-25 mujeres fueron beneficiarias con capacitación en oficio.

-15 mujeres fueron beneficiarias con aporte fresco de \$340.000.- para implementar y/o mejorar su negocio.

BENEFICIOS VIA SERCOTEC

-6 mujeres fueron beneficiarias con el programa capital semilla, recibiendo cada una \$1.500.000.- por su idea de negocio.

La Escuela de Desarrollo Socio- Comunitario promueve espacios recreativos, culturales y deportivos a nivel territorial, además de favorecer la Formación de Dirigentas y el mejoramiento de su Gestión Comunitaria.

PRESUPUESTO MUNICIPAL ASIGNADO

\$10.000.000.-

DESGLOSE

-CONTRATACION DE 6 MONITORES PARA LOS TALLERES DE EMPREDIMIENTOS.

-ADQUISICION DE INSUMOS, MATERIALES DE TRABAJO PARA LOS TALLERES DE EMPREDIMIENTOS.

-CONTRATACION DE 4 DIRECTORES Y 8 AUXILIARES DE ASEO Y MANTENIMIENTO PARA IMPLEMENTACIÓN DE LOS CENTROS PARA HIJOS DE MUJERES TEMPORERAS. ADQUISICION DE INSUMOS.

-APORTE ESTABLECIDO POR CONVENIO SERNAM

PROGRAMAS COMPLEMENTARIOS

1.- IMPLEMENTACION Y EJECUCION DE LOS CENTROS PARA ATENCION DE HIJOS DE MUJERES TEMPORERAS (MESES ENERO A FEBRERO):

CENTROS: ESCUELA HUEQUEN, ESCUELA EL CAÑON, ESCUELA HERMANOS CARRERA, ESCUELA DIEGO DUBLE.

BENEFICIARIOS: 160 NIÑOS (AS) CUYAS EDADES FLUCTUAN ENTRE LOS 2 A 12 AÑOS.

SERVICIOS INVOLUCRADOS: MIDEPLAN, CHILEDEPORTE, JUNAEB, MUNICIPALIDAD DE ANGOL

APORTES FRESCOS: \$5.000.000.- MUNICIPIO, \$4.000.000.- CHILEDEPORTE (CONTRATACION DE MONITORES DEPORTIVOS)

APORTES VALORIZADOS: JUANEB CON MAS 22.400 COLACIONES.

2.- IMPLEMENTACION Y EJECUCION PROGRAMA JEFAS DE HOGAR SERNAM (PERIODO ANUAL)

OBJETIVO: ENFOCADO EN MEJORAR LA EMPLEABILIDAD Y LAS CONDICIONES LABORALES DE LAS TRABAJADORAS JEFAS DE HOGAR.

APORTE SERMAN: \$8.800.000.-

APORTE MUNICIPAL: \$4.200.000.-

BENEFICIARIAS: 100 MUJERES

REQUISITOS: RESIDIR EN LA COMUNA/TENER ENTRE 18 AÑOS Y 60 AÑOS/PUNTAJE FICHA PORTECION SOCIAL SOBRE 4.324 PUNTOS/SE LE APLICA UNA ENTREVISTA SOCIOLABORAL.

BENEFICIOS OBTENIDOS DURANTE EL AÑO 2009

LINEA INDEPENDIENTE

-CURSO DE CONFECCION DE ROPA DE CASA(VIA SENCE). BENFICIO A 40 MUJERES.300 HORAS MAS \$100.000.- PARA ADQUIRIR INSUMOS Y/O HERRAMIENTAS. **TOTAL \$4.000.000.-**

-CURSO DE COCINA NACIONAL (VIA SENCE) BENEFICIO A 20 MUJERES.300 HORAS MAS \$100.000.- PARA ADQUIRIR INSUMOS Y/O HERRAMIENTAS. **TOTAL\$2.000.000.-**

-16 MUJERES FUERON BENEFECIARIAS CON RECURSO GORE/SERNAM. CADA UNA RECIBIO \$500.000.-, LO QUE SUMA UN INGRESO PARA LA COMUNA DE **\$7.965.225.-**

-10 MUJERES FUERON BENEFICIARIAS VIA FOSIS, CON UN APORTE DE \$340.000.- **TOTAL \$3.400.000.-**

LINEA DEPENDIENTE

-25 FUERON INSERTADAS LABORALMENTE VIA OMIL

3.- APOYO AL MEJORAMIENTO BUCAL BAJO CONVENIO SERVICIO ARAUCANIA NORTE (ANUAL)

OBJETIVO: MEJORAR LA SALUD BUCAL, TRATAMIENTO INTEGRAL

DIRIGIDO: A MUJERES Y HOMBRES DE ESCASOS RECURSOS

APORTE MINSAL: \$120.000.- POR CADA PACIENTE

BENEFICIARIOS AÑO 2009: 180 PERSONAS

¿Quiénes pueden participar?

El programa de la Mujer esta dirigido fundamentalmente a Mujeres de Escasos Recursos y a aquellas con Jefatura de Hogar, incorporando a su vez a otras que sin contar con las características anteriores buscan espacios de sociabilidad, desarrollo personal y participación comunitaria.

Se focaliza prioritariamente en las agrupaciones de mayor concentración de población y de pobreza, aunque su que hacer es a nivel comunal.

A continuación detallaremos las actividades más relevantes realizadas por nuestra oficina el año 2009.

ENERO y FEBRERO

Fiesta del Verano Angol 2009

<i>Actividad</i>	<i>Detalle</i>	<i>programa</i>	<i>proyecto</i>	<i>Sector Beneficiado</i>	<i>Numero Beneficiados (personas)</i>	<i>Monto (pesos)</i>	<i>Tiempo (días)</i>
<i>Fiesta Electrónica</i>	<i>3 DJ 1 animador Amplificación Iluminación</i>	<i>x</i>		<i>Juvenil</i>	<i>2500</i>	<i>300.000</i>	<i>1</i>
<i>Fiesta Reggeton</i>	<i>2 DJ 1 animador Amplificación Iluminación</i>	<i>x</i>		<i>Juvenil</i>	<i>3500</i>	<i>200.000</i>	<i>1</i>
<i>Feria Emprendimiento Joven</i>	<i>30 artesanos jóvenes</i>	<i>x</i>		<i>Juvenil</i>	<i>30</i>	<i>60.000</i>	<i>14</i>
<i>Cine Bajo las Estrellas</i>	<i>26 películas de distintos géneros</i>	<i>x</i>		<i>Juvenil</i>	<i>2000</i>	<i>40.000</i>	<i>26</i>
<i>Tocata Rock</i>	<i>Iluminación Amplificación 8 Bandas Angolinas</i>	<i>x</i>		<i>Juvenil</i>	<i>1500</i>	<i>250.000</i>	<i>1</i>
<i>Tocata Reggae</i>	<i>Iluminación Amplificación 2 Bandas de Los Angeles</i>	<i>x</i>		<i>Juvenil</i>	<i>2000</i>	<i>300.000</i>	<i>1</i>
<i>Pepsi al Máximo</i>	<i>Gira Nacional de la marca con la presencia del grupo Sinergia.</i>		<i>x</i>	<i>Juvenil</i>	<i>5000</i>	<i>7.000.000</i>	<i>1</i>

MARZO

Coordinación Centros de Alumnos 2009

<i>Actividad</i>	<i>Detalle</i>	<i>programa</i>	<i>proyecto</i>	<i>Sector Beneficiado</i>	<i>Monto (pesos)</i>	<i>Tiempo (días)</i>
<i>Reuniones de Coordinación</i>	<i>2 liceos particulares. 4 liceos municipales. 3 liceos particular subvencionados. 10 colegios municipales. 3 colegios particular subvencionados.</i>	<i>x</i>		<i>Infantadolescente y joven.</i>	<i>0</i>	<i>12</i>

ABRIL

Primer Catastro de Artistas Jóvenes

<i>Actividad</i>	<i>Detalle</i>	<i>programa</i>	<i>Sector Beneficiado</i>	<i>Numero Beneficiados (personas)</i>	<i>Monto (pesos)</i>	<i>Tiempo (días)</i>
<i>Catastro</i>	<i>Bandas 0 Solistas dúos grupo de proyección 2 artesanos actores pintores</i>	<i>x</i>	<i>Juvenil</i>	<i>136</i>	<i>0</i>	<i>90</i>

MAYO – JUNIO – JULIO – AGOSTO - SEPTIEMBRE

Lanzamiento Tarjeta Joven INJUV 2009

<i>Actividad</i>	<i>Detalle</i>	<i>programa</i>	<i>Sector Beneficiado</i>	<i>Numero Beneficiados (personas)</i>	<i>Monto (pesos)</i>	<i>Tiempo (días)</i>
<i>Entrega Tarjeta</i>	<i>1235 Personas inscritas</i>	<i>x</i>	<i>Juvenil</i>	<i>1235</i>	<i>0</i>	<i>180</i>

JULIO - AGOSTO

Actividades Vacaciones de Invierno

<i>Actividad</i>	<i>Detalle</i>	<i>programa</i>	<i>Sector Beneficiado</i>	<i>Numero Beneficiados (personas)</i>	<i>Monto (pesos)</i>	<i>Tiempo (días)</i>
<i>Cine de vacaciones</i>	<i>10 películas de distintos géneros</i>	<i>x</i>	<i>Juvenil</i>	<i>1500</i>	<i>30.000</i>	<i>10</i>
<i>Primer Ciclo de Cine Independiente</i>	<i>Con la participación del director de cine Cristian Quinzacara</i>	<i>x</i>	<i>Juvenil</i>	<i>250</i>	<i>60.000</i>	<i>2</i>
<i>Unplugged Angol 2009</i>	<i>10 Bandas Angolinas</i>	<i>x</i>	<i>Juvenil</i>	<i>1000</i>	<i>80.000</i>	<i>2</i>

AGOSTO

Celebración del día internacional de la juventud

<i>Actividad</i>	<i>Detalle</i>	<i>programa</i>	<i>Sector Beneficiado</i>	<i>Numero Beneficiados (personas)</i>	<i>Monto (pesos)</i>	<i>Tiempo (días)</i>
<i>Día de la Juventud</i>	<i>La participación de la Banda nacional clon y Sergio Lagos.</i>	<i>x</i>	<i>Juvenil</i>	<i>1500</i>	<i>1.200.000</i>	<i>1</i>

SEPTIEMBRE

Coordinación Chile + cultura

<i>Actividad</i>	<i>Detalle</i>	<i>programa</i>	<i>Sector Beneficiado</i>	<i>Numero Beneficiados (personas)</i>	<i>Monto (pesos)</i>	<i>Tiempo (días)</i>
<i>Chile + Cultura</i>	<i>Múltiples escenarios culturales de todas las expresiones, con la presencia de Quelentaro y la Banda Conmoción.</i>	<i>x</i>	<i>Comunidad en general.</i>	<i>10.000</i>	<i>14.000.000</i>	<i>2</i>

OCTUBRE Y NOVIEMBRE

Cruzadas Pinguinas Angol 2009

<i>Actividad</i>	<i>Detalle</i>	<i>programa</i>	<i>Sector Beneficiado</i>	<i>Numero Beneficiados (personas)</i>	<i>Monto (pesos)</i>	<i>Tiempo (días)</i>
<i>Cruzadas</i>	<i>Competencia 8 liceos. Con premio de una fiesta a fin de año.</i>	<i>x</i>	<i>Juvenil</i>	<i>7.000</i>	<i>500.000</i>	<i>40</i>

NOVIEMBRE

Creación del Voluntariado OMJ

<i>Actividad</i>	<i>Detalle</i>	<i>programa</i>	<i>Sector Beneficiado</i>	<i>Numero Beneficiados (personas)</i>	<i>Monto (pesos)</i>	<i>Tiempo (días)</i>
<i>Voluntariado OMJ</i>	<i>Nace para ir en ayuda social dentro y fuera de la comuna.</i>	<i>x</i>	<i>Comunidad en General.</i>	<i>No se estima</i>	<i>0</i>	<i>No se estima.</i>

DICIEMBRE

Coordinación actividades Año nuevo 2010.

<i>Actividad</i>	<i>Detalle</i>	<i>programa</i>	<i>Sector Beneficiado</i>	<i>Numero Beneficiados (personas)</i>	<i>Monto (pesos)</i>	<i>Tiempo (días)</i>
<i>Año Nuevo en Angol</i>	<i>Show musical Nexel Aguilera y Los Tukas.</i>	<i>x</i>	<i>Comunidad en General.</i>	<i>4000</i>	<i>700.000</i>	<i>1</i>
<i>Año Nuevo en Huequen</i>	<i>Show Musical Alfonso y su Banda y Los Kuates</i>	<i>x</i>	<i>Comunidad en General.</i>	<i>2000</i>	<i>350.000</i>	<i>1</i>

Información sobre las ayudas entregadas por la Oficina Municipal de la Juventud a través del “VOLUNTARIADO OMJ”

Fecha Inicio de los trabajos: lunes 01 de marzo

Fecha de Termino: No establecida.

Lugares de Trabajo:

Liceo Comercial

Centro de Formación Técnica Andrés Bello

José Luis Osorio 115

Ayudas Entregadas:

Remoción de Escombros: *Se realizo remoción de escombros en hogares de familias de tercera edad afectadas y que requerían de ayuda inmediata.*

Entrega de canastas Familiares Y Ropa: *Se hizo entrega de canastas familiares a un promedio de 18 juntas de vecinos, lo que se tradujo en un total aproximado de 400 canastas familiares con la respectiva ayuda en ropa en los sectores necesarios, cubriendo además, un total de 150 casos especiales de familias que perdieron su vivienda y su trabajo en quienes se realizo un trabajo de apoyo presencial constante por parte de los voluntarios. Se realizo la entrega de 355 Canastas que fueron destinadas a ir en ayuda de las familias afectadas por la quiebra de la empresa Santa Helena. Paralelamente se a ayudado a las familias afectadas en los distintos incendios ocurridos en la comuna. Además se ha ayudado a localidades más afectadas con la entrega de ropa, a través del envío de camiones a sectores como: Talcahuano, Lebu, Tubul y Laja, coordinando además ayudas próximas a sectores como Tirua y Quidico.*

Construcción de Viviendas de Emergencia: *Iniciados los trabajos el 08 y hasta el domingo 28 de marzo, en un total de 20 días, se llevan construidas 41 viviendas de emergencia, lo que arroja como promedio de construcción por día 2.05 casas. Teniendo en cuenta que como voluntariado se continuara en la construcción de viviendas los fines de semana.*

OFICINA MUNICIPAL DE DEPORTES



Enero:

- *Se organiza en reunión el campeonato de futbol de los barrios.*
- *Se da inicio campeonato de futbol de los barrios.*
- *Se realiza actividad de voley – playa.*
- *Se realiza actividad de Futbol – Playa.*
- *Primer Campeonato de basquetbol Inter – Regional.*
- *Campeonato Nacional de futbol súper senior (50años)*
- *Campeonato itinerante de futbol callejeros en los barrios de Angol.*
- *Se organiza el campeonato de tenis callejero.*

Febrero:

- *Se realiza primera versión Jeepeo nocturno rivera río Vergara, puente Vergara N°1.*
- *Se desarrolla campeonato de futbol de los barrios varones.*
- *Se desarrolla campeonato de Baby – Futbol femenino de los barrios.*
- *Se desarrolla campeonato de Basquetbol de los barrios.*
- *Primera olimpiada deportiva del C.D.P.*
- *Cuarta versión corrida aletita por los confines de Angol..*
- *Campeonato de verano de futbol copa de la Amistad.*
- *Campeonato Inter – Regional de Basquetbol.*

Marzo:

- *Taller de Gimnasia Aeróbica, villa Florencia.*
- *Llamad concurso de subvención deportiva municipal..*
- *Actividad deportiva copa la amistad en baby - futbol femenino..*
- *Cooperación en actividades del futbol rural.*
- *Campeonato de solidaridad con jugadora fracturada.*

Abril:

- *Reunión con personal de Chiledeportes, en programación de actividades.*
- *Reunión con dirigentes deportivos de nuestra comuna, para delinear actividades del año..*
- *Actividad deportiva rural sector la Estrella.*
- *Escuela Municipal formativa de Futbol.*
- *Escuela Municipal formativa de Basquetbol..*
- *Taller colectivo Recreativo Actividad Física con el Adulto Mayor, en Casa Adulto Mayor..*
- *Taller Colectivo Recreativo Gimnasia Entretenida Villa Florencia.*
- *Taller Colectivo Recreativo Gimnasia Entretenida sede social Los Copihues.*
- *Taller Colectivo Recreativo Gimnasia Entretenida Complejo Deportivo Gimnasio Municipal.*

- *Taller Colectivo Recreativo Gimnasia Entretenida Complejo Deportivo Alberto Larraguibel Morales.*
- *Escuela Formativa de Voleibol, complejo Alberto Larraguibel Moral.*
- *Escuela formativa individual de atletismo. Complejo Deportivo Alberto Larraguibel Morales.*
- *Escuela formativa individual de basquetbol. Complejo Deportivo Alberto Larraguibel Morales.*
- *Escuela formativa individual de futbol. Complejo Deportivo Alberto Larraguibel Morales.*
- *Escuela formativa individual de Tenis de mesa. Complejo Deportivo Alberto Larraguibel Morales.*
- *Taller Colectivo Recreativo Gimnasia Entretenida con Adulto Mayor. Sede Capilla Sagrado Corazón, de Coñuñuco.*
- *Taller Colectivo Recreativo Gimnasia Entretenida Sede social Villa Emaus.*
- *Taller Colectivo Recreativo Gimnasia Entretenida Sede social Villa Huequen.*

Mayo:

- *Apoyo al plan de desarrollo deportivo para la pista atlética.*
- *Reniones a nivel regional para gestionar apoyo al deporte.*
- *Apoyo a dirigentes deportivo a seminarios regionales.*
- *Salías permanentes a revisar los campos y espacios deportivos de la comuna.*

Junio:

- *Campeonato de basquetbol femenino.*
- *Campeonato de basquetbol masculino.*
- *Maratón Paulista, comunidad san Pablo de a parroquia Cristo Rey.*

Julio:

- *Corrida atlética Aniversario Club Atlético Nahuelbuta de Angol.*
- *Actividades provinciales con Jóvenes en Movimiento..*
- *Segunda versión de la actividad viejoteka, con el adulto mayor.*
- *Gran acuerdo disciplinario entre instituciones deportivas de la comuna.*

Agosto:

- *Gran cicletada en celebración del día del niño.*

Septiembre:

- *Taller Colectivo Recreativo Gimnasia Entretenida Sede social Los Lagos.*
- *Actividad deportiva Mountain - bike.*

Octubre:

- *Campeonato nacional de Voleibol*
- *Viajes a la ciudad de Temuco a reunión con Chiledeportes.*
- *Olimpiada del Adulto Mayor.*
- *Nacional de Baby- Fútbol todo competidor.*
- *Juegos del Bicentenario.*

Noviembre:

- *Campeonato Nacional Femenino de baby – futbol*
- *Muestra general de talleres de Gimnasia Recreativa comunal.*

Diciembre:

- *Premiación de la Gran noche del Deporte.*

PROGRAMA CONACE-PREVIENE

- Presupuesto 2009 incluye : programa Conace –Previene + proyecto Abriendo oportunidades + Fondo Concursable proyectos comunitarios :

Total : \$ 40.312.923.- pesos.

1. Ámbito: Educación**Meta planificada 2009:**

1. *10 establecimientos que cuentan con material preventivo, reciben acompañamiento técnico en terreno.*
2. *65 Docentes, educadores, Orientadores, directivos, UTP, Asistentes de la Educación y encargados de la prevención de los establecimientos educacionales, son capacitados en prevención de drogas.*
3. *50 alumnos participan de talleres de prevención.*

Nombre Actividad:

1. *Visitas de asesoría.*
 - a. *Establecimientos focalizados de la comuna: Villa Huequén, Lucila Godoy, Alemania, Diego Dublé U, Hermanos Carrera, Elías Bolívar, El Cañón, Los Nogales, Mercedes Manosalva, Enrique Ballacey.*
 - b.

2. 15 Capacitaciones dirigidas a comunidad escolar.
 - a. Liceo E.B.C , Concepción, Adventista, Mirador, Lucila Godoy , José E. B, Vergel, Villa Huequén, Especial España, Liceo Comercial, Juanita F. S., Nogales, Fco. De Asís, Especial Los Canelos, Hnos. Carrera.
3. 100 Talleres de prevención.
 - a. Liceos y escuelas de la comuna.

Meta lograda / N° beneficiados:

1. 24 visitas de acompañamiento, asesoría y capacitación en los distintos establecimientos de la comuna.
2. 300 profesionales de la educación son capacitados
3. 1000 alumnos participaron en talleres de prevención

2. Ámbito: Jóvenes

Meta planificada 2009:

1. 90 Jóvenes participan en las sesiones del programa juvenil Enfócate.
2. 15 jóvenes son capacitados en material de prevención de drogas juvenil Enfócate

Nombre Actividad:

1. Talleres de prevención con jóvenes
 - a. Jóvenes provenientes de internado Masculino Junaeb, internado femenino Juanita Fernández S, Ilusión de los confines, grupo municipal de atletismo, escuela municipal de fútbol y jóvenes de las Juntas de Vecinos de Trizano, Villa Emaus y Barrio Industrial
2. 4 jornadas de capacitación
 - a. Jóvenes provenientes de CFT Andrés Bello, iglesia evangélica La Perla, Cárcel Angol, CET de gendarmería.

Meta lograda / N° beneficiados:

1. 140 Jóvenes vivencian el Programa durante el año.
2. 72 monitores juveniles capacitados.

3. Ámbito: Familia

Meta planificada 2009:

1. 22 monitores nuevos formados para aplicar el programa Prevenir en Familia
2. 260 Familias fortalecidas en sus competencias familiares para asumir un rol preventivo del consumo de drogas vivencian el programa Prevenir en Familia.

Nombre Actividad:

1. 4 Jornadas de capacitación
2. Talleres de prevención con grupos de familia
 - a. Familias provenientes de :Programa Puente, Homecenter, 2 Comité Habitacionales (Getsemaní y Villa Margaret), C.D.P. Angol, C.E.T. Gendarmería, Centro Social Herman Gmeiner, Jardín Bambi, Buses Hualpén, Hospital de Angol (unidad maternidad), Servicio Salud Araucanía Norte, colegio San Francisco y Liceo Industrial.

Meta lograda / N° beneficiados:

1. 32 monitores capacitados.
2. 320 familias vivenciaron el Programa Prevenir en Familia.

4. Ámbito: Comunitario

Meta planificada 2009:

Selección y ejecución de 4 proyectos de fondo concursable de CONACE.

Nombre Actividad:

4 proyectos seleccionados y ejecutados. Los proyectos que desarrollaron actividades como:

- Talleres de prevención con familias y niños
- Actividades deportivas
- Baile entretenido
- Talleres cristianos
- Fiestas saludables
- Encuentro juvenil
- Talleres de expresión corporal con jóvenes
- Campeonatos de baby fútbol

Meta lograda / N° beneficiados:

Beneficiarios 577 (niños, niñas, adolescentes, jóvenes, adultos)
 Se ejecutaron 4 proyectos con un Monto de Inversión de \$ 3.999.990
 Organizaciones seleccionadas:

1. Junta de Vecinos Javiera Carrera Aprendo me entretengo y de las drogas me prevengo,

2. Iglesia Alianza Cristiana MRB en acción,
3. Junta de Vecinos Trizano Proyectándonos hacia el cambio,
4. Jardin Bambi, El Apego a la Familia previene las drogas, Centro de Padres

5. Proyecto Fondo Especial “Abriendo Oportunidades: prevención selectiva con jóvenes urbanos de Angol”

Descripción

Talleres de prevención del consumo de drogas, referencia eficaz, tratamiento de drogas, prevención sexualidad, temas laborales, nivelación de estudios, diseño de proyectos,

Objetivos:

Objetivo general “Evitar y/o disminuir el consumo de drogas en los jóvenes y adolescentes de territorios focalizados.

Ejecución: Mayo a Diciembre 2009 (con continuidad 2010)

Cobertura de beneficiarios : 51 adolescentes y jóvenes.

Monto inversión:

\$ 10.204.368 (Aporte Conace)

\$ 3.072.373 (Aporte Municipal)

Total: \$ 13.276.741.-

Nombre actividades

- Intervención psicosocial con jóvenes vinculados al proyecto
- 40 Talleres de prevención con jóvenes
- 4 Ferias preventivas en coordinación con (Plan comunal de seguridad pública, OPD, Ceprede, Carabineros, PDI
- 1 Ceremonia de estado de avance del Proyecto Abriendo oportunidades, con ocasión de la visita de la Secretaria Ejecutiva Maria Teresa Chadwick.
- 2 campeonatos de baby fútbol organizados y ejecutados “ Campeonato Integración” y “ Campeonato Creando Lazos”

Meta lograda / N° beneficiados

- 26 jóvenes con diagnóstico y plan de intervención están vinculados al proyecto.
- adolescentes y jóvenes vinculados al proyecto que participaron en más del 50% de las actividades.
- 57 adolescentes y jóvenes participan permanentemente en las actividades del proyecto

OPD Malleco Norte

Actividades y acciones realizadas durante el año 2009

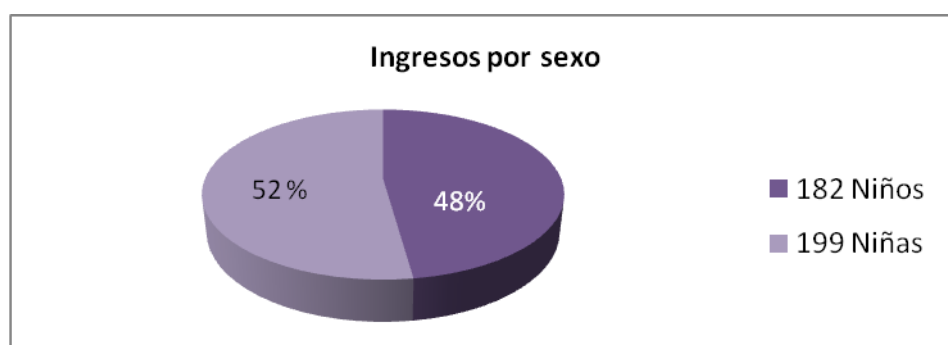
Unos de los objetivos principales de la OPD es otorgar protección integral, social, psicológica y Jurídica a niños, niñas y adolescentes, con el propósito de determinar, prevenir y/o erradicar las vulneraciones de derechos, en conjunto con la familia o adulto significativos del niño(a). Además de fortalecer una cultura de reconocimiento de niños/as y adolescentes como sujetos de derechos y contribuir a la articulación, fortalecimiento e instalación de redes sociales y circuitos formales de atención, contribuyendo a garantizar la protección de derechos esenciales de la población infanto adolescente.

Para llevar a cabo este trabajo, la OPD interviene en dos áreas, que trabajan coordinadamente y aseguran el éxito del proyecto.

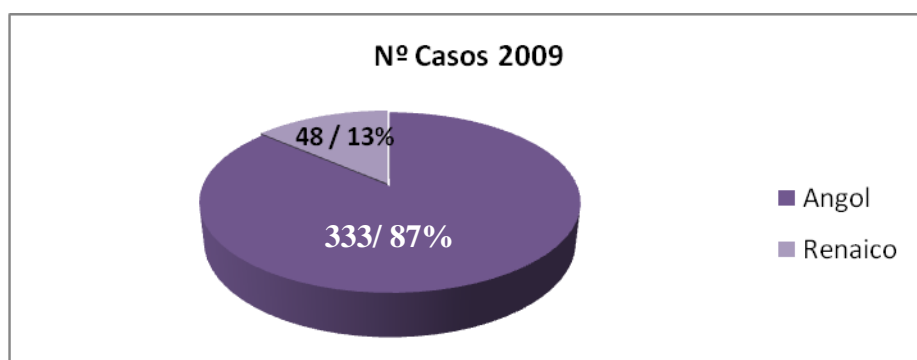
Área de protección

Esta encargada de otorgar apoyo, asesorías, orientación e intervención psicológica, social y legal, gratuita a niños, niñas y adolescentes, sus familias o adultos significativos, con el objetivo de prevenir y/o restablecer los derechos vulnerados o situaciones de exclusión social. Estas intervenciones son desarrolladas por un equipo multidisciplinario compuesto por dos psicólogas, dos asistentes sociales y un abogado.

En relación a la atención brindada durante el año 2009, se ingresaron a este proyecto un total de 381 casos, de los cuales 199 corresponden a sexo femenino y 182 a sexo masculino.



Respecto de la procedencia de los casos ingresados durante el año 2009, es necesario mencionar que un 87% de ellos pertenecen a la comuna de Angol, mientras que solo un 13% corresponden a la comuna de Renaico.



Al momento de referirnos a las principales causales de ingreso se encuentran, entre las más recurrentes.

- *Negligencia*
- *Testigo de Violencia Intrafamiliar*
- *Interacción Conflictiva con los padres*
- *Maltrato Infantil*
- *Deserción Escolar*
- *Victima de Bullying*

De acuerdo a la calidad Jurídica de los casos ingresados en el año 2009, se presentaron 36 solicitudes de medidas de protección y representación de niños y adolescentes en causas de VIF y cuidado personal. Las medidas antes referidas dicen relación con grave vulneración de derecho de NNAs de las comunas de Angol y Renaico, siendo sus figuras parentales incapaces de otorgar cuidados acordes a la edad de nuestros usuarios. Además en el mismo periodo se solicitaron 16 medidas cautelares siendo las más gravosas la separación de los niños del cuidado de sus padres por grave negligencia.

Es importante mencionar que los recursos involucrados para el área de protección (pago de honorarios de los profesionales), son de los aportes entregados por el Servicio Nacional de Menores SENAME.

Área de Gestión Comunitaria

Este trabajo se enfoca en generar las condiciones necesarias para que se establezca una cultura de reconocimiento de los niños, niñas y adolescentes, como sujeto de derechos. Para ello se desarrolla un trabajo de colaboración con organizaciones e instituciones, que se ocupe de la protección de la infancia en el nivel local. Durante el 2009 se desarrollaron tres objetivos en ésta área, donde cada uno de ellos contó acciones y/o actividades de diversa índole. Dentro de las cuales se destacan:

Objetivo N° 1: Contribuir a la generación de espacios de participación activa de los niños, niñas y adolescentes, sus familias y la comunidad, en la promoción y ejercicio de los derechos de la infancia en las comunas de Angol y Renaico.

- *Durante el año 2009, la OPD Malleco Norte desarrollo un sinnúmero de actividades de sensibilización dirigida a niños y niñas de la comuna de Angol. Dentro de ellas podemos destacar la generación de la campaña “cuidame tu también”, en el marco del desarrollo del mes de los niños y niñas. Dentro de las actividades se desarrollaron dos Ferias Preventivas, la primera en la Escuela José Elías Bolívar (12 Agosto 2009) y luego en la Escuela Villa Huequén (19 de agosto 2009), donde los alumnos y cuerpo docente de casa establecimiento se informaron respecto a la oferta programática en el ámbito de prevención que posee nuestra comuna.*

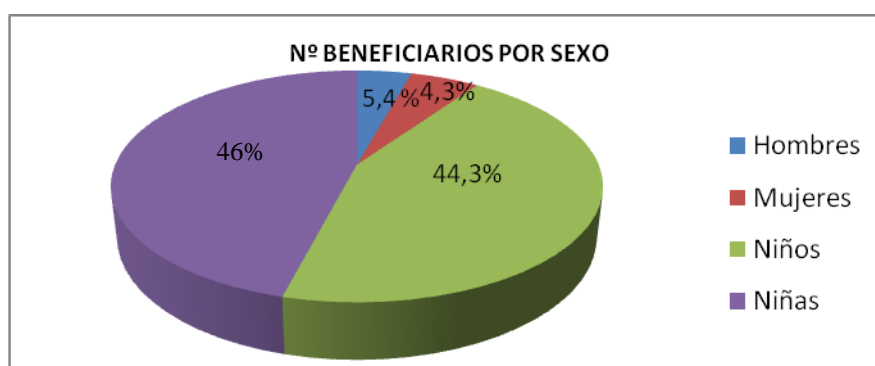
- *Celebración de Fiestas Patrias. Durante el año 2009 se desarrollaron actividades recreativas con el objetivo de Celebrar las Fiestas Patrias con los niños y niñas de distintos sectores de las comunas de Angol y Renaico dentro de las cuales se destacan: Establecimiento La Nobel Gabriela de la comuna de Renaico (15 Septiembre 2009) donde participaron alrededor de 90 niños y niñas del establecimiento; actividad dirigida a dos escuelas básicas de la comuna de Angol, (16 septiembre 2009) donde participaron cerca de 220 niños y niñas de los establecimientos; realización de juegos populares en la multicancha de la población Nahuelbuta con motivo de las fiestas patrias (20 septiembre 2009) donde participaron cerca de 120 niños y niñas del sector.*
- *Chile Más Cultura. La OPD se encarga de llevar a cabo el sector de infancia, en donde se realizan actividades recreativas y mesas de trabajo consistentes en pintura y dibujo para los niños que asisten a la jornada desarrollada en la comuna de Angol (27 septiembre 2009), en dicha actividad participaron alrededor de 250 niños y niñas.*
- *Mi Opinión Cuenta. Se desarrolla la tercera consulta a nivel nacional Mi Opinión Cuenta, dicha encuesta tiene como objetivo es conocer la opinión de los niños(as) y adolescentes de las comunas de Angol y Renaico acerca del estado actual de sus derechos (Diciembre 2009), en dichas jornadas participaron los establecimientos educaciones de ambas comunas, entre ellas: Esc. Fereral Alemania, Colegio María Sylvester, Esc. Diego Dublé, Esc. Básica Aragón, Esc. Hermanos Carrera, Escuela La Nobel Gabriela de Renaico y Esc. Los Nogales de Tijeral. En dicha encuesta participaron 512 niños y niñas perteneciente a los curso de cuarto a octavo año básico.*
- *Primer Congreso de Infancia y Adolescencia desarrollado en la comuna de Pucón. Es el primer congreso desarrollado y organizado por las OPDs de la Región, donde participaron delegaciones de las comunas de la Región de la Araucanía (26 noviembre 2009), participaron alrededor de 150 niños, niñas y adolescentes, desde Angol viajo una delegación de 15 niños(as). Financiamiento SENAME*
- *Celebración de Navidad. Se desarrollaron una serie de actividades tendientes a celebrar con los niños la fiesta de navidad, dentro de ellas se destacan: Actividad masiva en la comuna de Renaico, con números artísticos, concursos, juegos y caritas pintadas, dicha actividad fue organizada por la red local de infancia de la comuna (19 diciembre 2009), donde participaron cerca de 300 niños, niñas y adolescentes de Renaico. Por otro lado se desarrollo la celebración de navidad en la sede social de Villa Nazareth, donde se realizo uno once y entrega de regalos a los niños(as), la actividad se coordino con la junta de vecinos del sector, en donde participaron alrededor de 70 niños(as). Además se desarrollo un once navideña con los niños, niñas y adolescentes usuarios del proyecto (23 diciembre 2009), en dicha actividad participaron 90 niños(as).*

Objetivo N° 2: Fortalecer las competencias parentales y promover la importancia de la familia como primer agente educativo y socializador en las comunas de Angol y Renaico.

- *Realización de talleres psicoeducativos donde participaron 40 familias de usuarios (durante todo el año), en donde se abordan temáticas relacionadas con fortalecimiento familiar dirigidas a niños, niñas y sus familias de ambas comunas.*
- *Talleres psicoeducativos solicitados por los establecimientos educacionales municipales, particulares y subvencionados de las comunas de Angol y Renaico, dirigidos a apoderados, docentes y/o directivos (durante todo el año)*

Objetivo N° 3: Fortalecer el trabajo cooperativo con distintos actores locales de las comunas de Angol y Renaico, promoviendo un lenguaje común sobre infancia adolescencia que permita el desarrollo de un Sistema Local de Protección de Derechos. Como todos los años la OPD participo del Concejo de Acción Local por la Infancia, donde se elaboro propuesta de trabajo para el 2009. Además se desarrollaron actividades durante el verano con PREVIENE Angol, en los sectores: Barrio Industrial, Trizano, Villa Emaus y Población Nahuelbuta, donde participaron alrededor de 150 personas). Centros de Atención de Hijos de Madres Temporeras de ambas comunas, donde se realizaron taller con enfoque de derecho y capacitaciones al equipo de trabajo. Oficina Municipal de la Juventud, donde se desarrollaron actividades, donde podemos destacar el trabajo desarrollado organizar a la delegación que asistió al Primer Congreso de Infancia y Adolescencia que se Desarrollo en Pucón. Respecto de programa Chile Crece Contigo, se asistió a las actividades que se desarrollaron durante el año. Por otro lado están las actividades organizadas por la Mesa Técnica del Plan Comunal de Seguridad Pública, participando activamente también en la Meses de Trabajo del Centro de Prevención del Delito.

Durante el año 2009 se han beneficiado un total de 9308 personas, entre niños, niñas y adultos femeninos y masculinos, reflejado en el grafico que a continuación se presenta, todo en un total de 161 acciones.

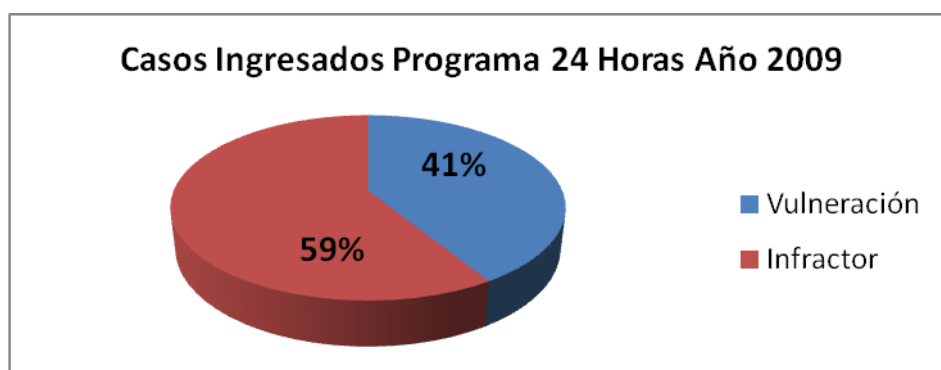


Respecto de los dineros utilizados para la generación de las actividades que se mencionaron anteriormente, estos corresponden a los aportes que realizan los Municipios de Angol y Renaico. Exceptuando la actividad que se desarrollo en la comuna de Pucón, ya que los montos involucrados para el Congreso fueron extraídos de la subvención de SENAME.

Programa de Seguridad Integrada para Niños, Niñas y Adolescentes 24 Horas

En el mes de Agosto se firma el convenio de colaboración entre Carabineros de Chile y la Municipalidad de Angol, dando origen al Programa de Seguridad integrada para niños, niñas y adolescentes 24 horas”. Este programa tiene por objetivo contribuir en el proceso de prevención protección y control de situaciones de riesgo y/o espiral delincencial en que se encuentra los menores de edad del país, a través de la disposición de información válida y oportuna relativa a niños, niñas y adolescentes ingresados a las unidades policiales de Carabineros de Chile. El objetivo de este convenio es lograr una acción coordinado entre las municipalidades, a fin de llegar a las familias de los menores de edad referidos, conocer su realidad sociofamiliar y orientadas, ofreciendo la red de apoyo existente. Para ello la Municipalidad de Angol delego esta importante misión a la Oficina de Protección de Derechos de NNAs, quienes reciben semanalmente las derivaciones correspondientes de Carabineros, para llevar a cabo su trabajo.

Es así que durante el año 2009 se receptionaron un listado total de 308 niños y niñas, donde 181 corresponden a infractores de ley y 127 situaciones de vulneración. Por otro lado, del total de casos ingresados al programa un 27% fue derivado a la institución correspondiente, ya que se trataba de casos de mayor complejidad.



PROGRAMA COMUNAL DE SEGURIDAD PÚBLICA, ANGOL



Nombre Proyecto	Por un desarrollo integrador (1)	Con integración mejor educación (2)	Junto a ti, espacios más seguros (3)
Focalización	Comunal	Liceo Comercial Armando Bravo. Colegio Villa Huequén.	Sector Villa Emaús. Sector El Retiro.
Total Beneficiarios	200 p/aprox.	500 p/aprox.	4200 p/aprox.
Aporte ministerial	\$ 21.030.000	\$ 23.268.000	\$21.702.000
Aporte municipal	\$ 3.768.000	\$ 3.785.000	\$ 5.244.147
Total	\$ 24.798.000	\$ 27.053.000	\$ 26.946.147
Duración	7 meses	7 meses	7 meses

Descripción

1) **Objetivo General:** Fortalecer y potenciar conductas pro-sociales disminuyendo conductas de riesgo asociadas a la violencia y a la delincuencia de niños, niñas y adolescentes en situación de vulnerabilidad.

Objetivos específicos:

a) Fortalecer conductas pro-sociales en niños, niñas y adolescentes entre 6 y 13 años 11 meses en situación de vulnerabilidad de acuerdo a su etapa evolutiva.

b) Brindar apoyo psicosocial a niños, niñas y adolescentes entre 6 y 13 y 11 meses en situación de vulnerabilidad, identificando fortalezas y debilidades que puedan afectar al desarrollo de conductas pro sociales

c) Fortalecer una red comunal con foco en población infanto juvenil, identificado espacios e instancias de inclusión social para el fomento de conductas pro sociales. (Redes institucionales para disminuir la vulnerabilidad social y redes locales para el fortalecimiento de conductas pro sociales).

2) **Objetivo General:** Prevenir la violencia al interior de las instituciones educativas por medio de la instalación de herramientas y/o sistemas institucionales para la resolución pacífica de conflictos entre los distintos actores que hacen parte de ellas.

Objetivos específicos:

a) Desarrollar competencias institucionales para el abordaje de situaciones de violencia y crisis al interior de la comunidad educativa

b) Habilitar actores claves de la comunidad educativa en competencias de resolución pacífica de conflictos, promoviendo su aplicación en el ámbito de la comunidad escolar (profesores, asistentes de la educación, estudiantes, familias).

c) Generar alianzas con la comunidad local y sus organizaciones para la prevención y manejo de situaciones de violencia por parte de los actores de la comunidad educativa.

d) Brindar atención personalizada y especializada a los casos más complejos de violencia escolar, cuando la resolución pacífica no sea suficiente.

3) **Objetivo General:** Reducir las oportunidades para la comisión de delitos de oportunidad y la percepción de temor e inseguridad de las personas mediante la modificación de características socio espaciales en un determinado contexto.

Objetivos específicos:

a) Orientar la toma de decisiones respecto a los principales problemas comunales en materias de seguridad a través de un diagnóstico participativo de actores locales.

b) Elaborar un proyecto integral, resultado del consenso de un proceso participativo y técnico con distintos actores y niveles de participación.

c) Disminuir los factores de riesgo socio espaciales mediante la ejecución de acciones de intervención en lugares y/o barrios específicos.

d) Conocer el efecto que la implementación del proyecto específico genera en los habitantes del sector intervenido.

OTROS PRODUCTOS:

- *Lanzamiento e implementación del Plan Cuadrante (Abril-Junio)*
- *Lanzamiento del Manual de Buenas Prácticas en materia de Convivencia escolar con autoridades regionales y locales. El Manual fue distribuido a todos los establecimientos educacionales municipales, particulares subvencionados y particular.*
- *Inauguración Proyecto: implementación de radios de largo alcance en 5 sectores rurales (Chanleo, Roble Bonito, Los Toldos, Pichipehuen, El Maqui) + 2 radios bases en Tenencia de Purén y CENCO Angol.*
- *Inauguración Proyecto: Recuperación de espacios; creación de área verde con juegos infantiles y equipamiento básico, mejoramiento de multicancha e iluminación. Sector Villa Emáus.*
- *Cierre proyectos psicosociales en Atención y prevención de Violencia Escolar y Atención a niños(as) y jóvenes en vulnerabilidad social con la presencia de beneficiarios, familia y autoridades locales.*
- *Plazas Ciudadanas preventivas del delito, 16 stand. Plaza las siete fundaciones.*
- *Dialogo Ciudadano con dirigentes funcionales y territoriales con la presencia de autoridades regionales y locales.*

GESTIONES A RAÍZ DEL TERREMOTO

<i>ACTIVIDADES</i>
<i>Reunión comité de emergencia</i>
<i>Reunión con JJVV</i>
<i>Reunión con autoridad comunal, regional y nacional</i>
<i>Visitas domiciliarias a usuarios del programa</i>
<i>Derivación a DIDECO para inspección de vivienda</i>
<i>Derivación a DIDECO para ayuda social</i>
<i>Atención psicológica y social comunidad en general</i>
<i>Coordinación con dirigentes vecinales</i>
<i>Orientación a comerciantes en el cuidado de sus bienes</i>
<i>Coordinación con carabineros</i>
<i>Gestión en Seguridad en actividad “Juntos reconstruyamos Angol” con Defensa Civil, Bomberos y Carabineros.</i>

OFICINA DE TURISMO



PROGRAMA ADULTO MAYOR

Actividad en El Vergel con Adultos Mayores Clubes Padre Hurtado y San Antonio

Tema Calentamiento Global

Coordinación Coal y Liceo Agrícola El Vergel.

Total de participantes 30

Programa Adulto Mayor

Tour a Concepción y Talcahuano con Clubes del Adulto Mayor

Recursos SENAMA

Total de participantes 42

Programa de Turismo Social – Viaje con Adultos mayores a la comuna de Purén y Capitán Pastene.

Recurso SENAMA

Total de participantes 39

Colaboración en el 11º Concurso Comunal y Regional de Cueca Adulto Mayor.

300 personas.

Recursos Municipales – Semana.

Programa Adulto Mayor

PROGRAMA ESTUDIANTIL CHARLAS TURÍSTICAS Y ECOLÓGICAS

Charla Parque Nacional Nahuelbuta y Cambio Global

Escuela Austria, sector El Parque

40 alumnos

Charla de Turismo Y Ecología

Liceo María Aurora Guíñez Purén

80 alumnos

Juan Ferriere Kaire - Vegas Blanca

60 alumnos

Escuela Nahuelbuta

40 alumnos

Video calentamiento Global

Colegio San José

30 alumnos

Charla patrimonio Cultural

Escuela República Federal Alemania

40 alumnos

<i>Charla de sensibilización Ambiental del Parque Nacional Nahuelbuta</i>	
<i>Escuela Rural Pivadenco - Los Sauces</i>	<i>30 Alumnos</i>
	<i>30 Padres Apoderados</i>
<i>Charla Ecológica Parque Nacional Nahuelbuta</i>	
<i>Escuelas Rurales San Ramón – Los Sauces</i>	<i>30 Alumnos</i>
<i>Miraflores – Los Sauces</i>	<i>50 Alumnos</i>
<i>Chanleo – Angol</i>	<i>10 Alumnos</i>
<i>La Fontana – Angol</i>	<i>60 Alumnos</i>
<i>Charla y Antecedentes Generales de Angol</i>	
<i>Ataches Juegos del Bicentenario</i>	<i>16 participantes</i>
<i>Charla de Medio Ambiente y Cambio Global</i>	
<i>Colegio Madrigal de Collipulli</i>	<i>200 Alumnos</i>
<i>Charla del Parque Nacional Nahuelbuta</i>	
<i>Escuela Nahuelbuta</i>	<i>17 Alumnos</i>
<i>Charla Recurso Agua y Parque Nacional Nahuelbuta</i>	
<i>Escuela Juan Ferriere Kaire</i>	<i>20 Alumnos</i>
<i>Escuela G-50 Elena Muller - San Ramón</i>	<i>55 Alumnos</i>
<i>Charla de Sensibilización Turística y Parque Nacional Nahuelbuta</i>	
<i>Escuela N° 77 Gustavo Vásquez Díaz - Los Sauces</i>	<i>40 Alumnos</i>

PROGRAMA CULTURAL

*Coordinación Restauración Escultura de África de la Plaza de Armas de las Siete Fundaciones.
Recursos Municipales.*

Recepción muestras de Artesanía Muestra de Arte Popular Brotes de Chile.

Coordinación Actividades Día del Patrimonio Cultural.

PROGRAMA MEDIO AMBIENTAL

Participación en la 4º Muestra Ecológica, realizada en el Liceo Juanita Fernández Solar. (Enseñanza Básica, Media Municipales y Particulares e Instituciones): 500 visitas.

Apoyo a Comisión de Medio Ambiente en Premiación de la Feria Ecológica (Canteras de Deuco).

Premios para alumnos que concursaron en 2º Concurso de Tarjetas Ambientales.

Comité de Iniciativa para la Conservación de la Cordillera de Nahuelbuta.

PROGRAMA PROMOCIÓN TURÍSTICA

Expo Turismo 2009 La Puerta al sur de Chile (Gobierno Regional y SERNATUR 8ª y 9ª Regiones)

1500 personas

Promoción Turística en la ciudad de Los Ángeles

500 personas

Confeción de Banderines, Calcomanías, Postales, Sobres, Bolsos Promocionales, Folletería de Angol , Nahuelbuta, Mapa Ruterros.

PROGRAMA DE INFORMACIONES

Distribución de folletería Turística a Oficinas de SERNATUR – Oficinas Locales de Informaciones Turísticas y Municipales del país.

Atención de Oficina Informaciones Turísticas al Público en general.

Montaje de Stand Turístico en los Juegos del Bicentenario

Wifi y Música en Plaza de Armas

EXPOSICIONES

Muestra Fotográfica y Premiación del Quinto Concurso Fotográfico Angol 2009 en Biblioteca Municipal.

200 visitas

Exposición del Concurso de Fotografía ganadores de los cinco concurso en la ciudad de Los Ángeles.

500 visitas.

Exposición Fotográfica Ganadores de los Cinco Concursos Fotográfico de Angol en Liceo Los Nogales.

200 visitas

ACTIVIDADES RECREATIVAS:

<i>Concurso Reina de Las Piscina - 11 participantes</i>	<i>700 asistentes.</i>
<i>Coordinación 17 Raid Turístico Angol – Nahuelbuta.</i>	<i>120 vehículos</i>
	<i>300 personas.</i>
<i>5° Concurso de Fotografía Ciudad de Angol -</i>	<i>90 Trabajos recibidos.</i>
<i>3 Maratón de los Garzones</i>	<i>200 espectadores</i>
<i>Cuarta Maratón a Pie descalzo</i>	<i>200 espectadores</i>
<i>Celebración Día Mundial del Turismo</i>	<i>50 personas</i>
<i>(Empresarios y Autoridades)</i>	
<i>Coordinadores de la Feria Itinerante de Artesanía Nacional e Internacional en Plaza de Armas.</i>	

PRÁCTICAS PROFESIONALES Y APOYOS

1 Alumna – Técnico en Turismo de la Universidad Santo Thomas
1 apoyo Técnico Oficina de turismo
1 Alumno Técnico Profesional del Liceo Técnico Mercedes Manosalva

CONVENIOS E INTEGRANTES DE ORGANIZACIONES

Renovación de Convenio de Apoyo Turístico entre las ciudades de Los Ángeles, Curacautín y Angol.
Convenio de apoyo al Comité de Adelanto Balneario La Peta
Renovación de Traspaso de Raid Turístico con el Club de Jeppers de Angol – Nahuelbuta.

Integrantes Comité Consultivo Parque Nacional Nahuelbuta. - www.ccnahuelbuta.es.tl

Integrantes de la Comisión Medio Ambiente - www.cmedioambienteangol.es.tl

Integrantes del Consejo Ambiental Local (COAL)

Integrantes del Programa Chile Crece Contigo

Integrante del Comité Organizador Brotes de Chile

Integrantes de Comité de Iniciativa para la Conservación de la Cordillera de Nahuelbuta.

REDES DE TRABAJO TURÍSTICO BIREGIONAL

Fortalecimiento de Ruta Turística: Curanilahue – Angol

Ruta de la Araucana.

Ruta de la Madera.

Araucanía Andina.

APOYO TÉCNICO A LA ACTIVIDAD TURÍSTICA

Coordinación de reposición de señalética turística e informativa y vías de acceso con Vialidad

Apoyo al Comité Consultivo Nahuelbuta.

Apoyo en folletería Turística Parque Nacional Nahuelbuta, Museo Dillman Bullock y Museo Histórico de Angol, Hoteleros, Gastronómicos y Servicios Complementarios.

Comisión del Medio Ambiente.

Festival Brotes de Chile y 1º Festival Estudiantil de Brotes de Chile

Pareja Campeona Regional de Cueca Categoría Juvenil

Asociación de Caza y Pesca de Angol y Canadela Angol.

Exposición de Escuela Juan Ferriere Kaire en exposición de micro Cuenca Río Picoiqué

Apoyo Oficina de Gestión Ambiental Local de Los Sauces

Apoyo a Escuela Nahuelbuta – Programa de Fiestas Patrias en Plaza de Armas.

Distribución de Bases a Liceos Municipales y Particulares del Concurso Medallas del Bicentenario y 2º Concurso Urbano Enfoca Chile 2010.

Apoyo en apertura Temporada de Recursos Termales a la Oficina de Turismo de Curacautín.

Difusión de programas de viajes de empresarios locales y agencia de viajes.

DELEGACIONES QUE SOLICITARON GUIAS Y CITY TOUR

40 Alumnos de Colegio Padre Oscar Mozert de Padre Las Casas

40 Adultos Mayores provenientes de la ciudad de Concepción

30 Alumnos de la comuna de Purén

40 Funcionarios Municipales de la comuna de Curanilahue.

Durante el periodo de emergencia, la oficina de informaciones colaboró en el Depto. Des. Comunitario, posteriormente elaboró un informe del estado del área del turismo post terremoto y se traslada a brindar informaciones y apoyo a la actividad en el hall del Hotel Angol, debido a que la Oficina de Informaciones ubicadas en la Plaza de Armas resulto con daños estructurales en el segundo piso de la Glorieta.

ESTADISTICA AÑO 2008

<i>MES</i>	<i>NACIONALES</i>	<i>EXTRANJEROS</i>	<i>TOTAL</i>
<i>ENERO</i>	<i>1.373</i>	<i>114</i>	<i>1.487</i>
<i>FEBRERO</i>	<i>1.149</i>	<i>48</i>	<i>1.197</i>
<i>MARZO</i>	<i>132</i>	<i>29</i>	<i>161</i>
<i>ABRIL</i>	<i>68</i>	<i>22</i>	<i>90</i>
<i>MAYO</i>	<i>119</i>	<i>11</i>	<i>130</i>
<i>JUNIO</i>	<i>40</i>	<i>2</i>	<i>42</i>
<i>JULIO</i>	<i>208</i>	<i>16</i>	<i>224</i>
<i>AGOSTO</i>	<i>312</i>	<i>0</i>	<i>312</i>
<i>SEPTIEMBRE</i>	<i>162</i>	<i>0</i>	<i>162</i>
<i>OCTUBRE</i>	<i>337</i>	<i>6</i>	<i>343</i>
<i>NOVIEMBRE</i>	<i>444</i>	<i>10</i>	<i>454</i>
<i>DICIEMBRE</i>	<i>2177</i>	<i>64</i>	<i>2241</i>
<i>TOTAL GENERAL</i>	<i>6.521</i>	<i>322</i>	<i>6.843</i>

ESTADISTICA AÑO 2009

<i>MES</i>	<i>NACIONALES</i>	<i>EXTRANJEROS</i>	<i>TOTAL</i>
<i>ENERO</i>	<i>2177</i>	<i>64</i>	<i>2241</i>
<i>FEBRERO</i>	<i>1886</i>	<i>64</i>	<i>1950</i>
<i>MARZO</i>	<i>410</i>	<i>48</i>	<i>458</i>
<i>ABRIL</i>	<i>462</i>	<i>13</i>	<i>475</i>
<i>MAYO</i>	<i>302</i>	<i>24</i>	<i>326</i>
<i>JUNIO</i>	<i>179</i>	<i>6</i>	<i>185</i>
<i>JULIO</i>	<i>250</i>	<i>7</i>	<i>257</i>
<i>AGOSTO</i>	<i>732</i>	<i>1</i>	<i>733</i>
<i>SEPTIEMBRE</i>	<i>407</i>	<i>8</i>	<i>415</i>
<i>OCTUBRE</i>	<i>573</i>	<i>15</i>	<i>588</i>
<i>NOVIEMBRE</i>	<i>223</i>	<i>41</i>	<i>264</i>
<i>DICIEMBRE</i>	<i>430</i>	<i>35</i>	<i>465</i>
<i>TOTAL GENERAL</i>	<i>8031</i>	<i>326</i>	<i>8.357</i>

ASEO Y ORNATO

UNIDAD: DIRECCIÓN DE OPERACIONES OFICINA DE ASEO ORNATO Y MEDIOAMBIENTE

NOMBRE DE LA ACTIVIDAD: Mejoramiento y Mantenimiento Plaza Nazareth SUPERFICIE: 1200 m2.

SECTOR BENEFICIADO: Villa Nazareth

NUMERO DE BENEFICIADOS: 120 personas

MONTO INVOLUCRADO, INDICANDO SI ES MUNICIPAL O DE FUENTE EXTERNA: Fondo Municipal M\$ 4.800.

TIEMPO EN QUE DESARROLLO LA ACTIVIDAD: Inicio: marzo 2009 a marzo de 2010 (doce meses)

FOTOGRAFIAS QUE DAN CUENTA DE LO INFORMADO:



Plaza Nazareth

NOMBRE DE LA ACTIVIDAD: Área Verde Conjunto Habitacional Getsemani

SECTOR BENEFICIADO: Villa Getsemani, ubicada en el sector de Los Perales

SUPERFICIE: 2012 m2.

NUMERO DE BENEFICIADOS: 644 personas.

MONTO INVOLUCRADO, INDICANDO SI ES MUNICIPAL O DE FUENTE EXTERNA: Fondos Municipales, por un monto de M\$ 1.200

TIEMPO EN QUE DESARROLLO LA ACTIVIDAD: Inicio: enero a marzo de 2010.

FOTOGRAFIAS QUE DAN CUENTA DE LO INFORMADO:



Plazoleta Getsemani, sector Los Perales

NOMBRE DE LA ACTIVIDAD: "Mejoramiento y mantención de la Plaza San Mateo",

SECTOR BENEFICIADO: Los Presidentes, (San Mateo)

SUPERFICIE: 1.150 m2.

NUMERO DE BENEFICIADOS: 120 personas.

MONTO INVOLUCRADO, INDICANDO SI ES MUNICIPAL O DE FUENTE EXTERNA: Fondos Municipales, Total: M\$ 6.000

TIEMPO EN QUE DESARROLLO LA ACTIVIDAD: INICIO: Marzo de 2009 a marzo de 2010.-

FOTOGRAFIAS QUE DAN CUENTA DE LO INFORMADO:



Plaza San Mateo, Población Los Presidentes

NOMBRE DE LA ACTIVIDAD: "Mantenimiento y Mejoramiento Plaza Sol del Sur"

SECTOR BENEFICIADO: Grupo habitacional Sol del Sur,

SUPERFICIE: 1.800 m2.

NUMERO DE BENEFICIADOS: 128 personas

MONTO INVOLUCRADO, INDICANDO SI ES MUNICIPAL O DE FUENTE EXTERNA: Fondo Municipal M\$ 2.500.-

TIEMPO EN QUE DESARROLLO LA ACTIVIDAD: inicio marzo 2009 a marzo de 2010

FOTOGRAFIAS QUE DAN CUENTA DE LO INFORMADO



Plazoleta Sol del Sur

UNIDAD: DIRECCIÓN DE OPERACIONES OFICINA DE ASEO ORNATO Y MEDIOAMBIENTE
NOMBRE DE LA ACTIVIDAD: "Mantenimiento y Mejoramiento Juan Pablo II, sector N° 1 y sector N° 2
SECTOR BENEFICIADO: CONJUNTO HABITACIONAL JUAN PABLO II

NÚMERO DE BENEFICIADOS: 616 personas

MONTO INVOLUCRADO, INDICANDO SI ES MUNICIPAL O DE FUENTE EXTERNA: Municipal, M\$ 3.500.-

FONDOS SECTORIALES PRO EMPLEO - EMPRESAS: TIEMPO EN QUE DESARROLLO LA ACTIVIDAD: Inicio marzo 2009 a marzo 2010

FOTOGRAFÍAS QUE DAN CUENTA DE LO INFORMADO

Plazoleta Juan Pablo II, sector I



Juan Pablo II, sector 2

GESTION EN SALUD MUNICIPAL

INFORME DE GESTION DSM ANGOL

Actividad: Proceso de inducción de funcionarios DSM Angol.

Objetivo: Facilitar la inserción laboral de los funcionarios al Departamento de salud Municipal en sus distintas dependencias.

Esta actividad fue realizada en la Sala de sesiones de La Araucana en el mes de Junio 2009.

Duración de la actividad: 8 horas.

Sector beneficiado: 20 funcionarios de los distintos establecimientos del DSM Angol.

Durante esta actividad se abordaron los siguientes temas:

- Marco legal de los funcionarios de salud municipal: Carrera funcionaria, Estatuto de atención primaria y Proceso de calificaciones
- Aproximaciones al modelo de salud familiar: Principios del modelo de salud familiar, sectorización y equipos de cabecera, taller sobre aplicación de instrumentos de evaluación familiar.

Esta actividad se realizó a todos los funcionarios que regularon su calidad contractual en el Departamento de salud municipal. El proceso de inducción es un paso necesario que facilita al trabajador incorporarse activamente a un entorno laboral nuevo disminuyendo así la desorientación inicial. Se continuó con la incorporación de médicos de la ley 19.664 del SSAN que llegaron en Septiembre del año 2009, y se planifica continuar con este plan durante la llegada de los futuros funcionarios entrantes.

Actividad: Coordinación entre unidades DSM

Objetivo: Socializar la forma de trabajo de las distintas unidades del DSM con la finalidad de agilizar los procesos administrativos que están relacionados con los establecimientos de salud.

Sector beneficiado: Estamento administrativo de los 3 establecimientos de salud y unidades de DSM.

Nº Beneficiarios: 25 funcionarios.

Se realizó en horario hábil en el mes de Septiembre, durante 2 sesiones de 4 horas cada una

Los temas abordados fueron:

- Procesos de contrataciones
- Licencias médicas.
- Cometidos y viáticos.
- Capacitaciones.
- Proceso de pago boletas de honorarios.
- Normas de procedimiento y proceso de rendición de cuentas.

Actividad: Planificación estratégica del DSM Angol.

Objetivo: Propiciar el cumplimiento de los objetivos asignados al DSM como son asesoría a la Municipalidad y dirección de redes asistenciales en la materialización de las políticas de salud y en el refuerzo de la estrategia de Atención primaria de salud municipalizada de Angol como una herramienta de desarrollo local.

Sector beneficiado: Todas las unidades del DSM y establecimientos de salud.

Financiamiento: Presupuesto Municipal.

La metodología utilizada para la elaboración de este plan estratégico fue la convocatoria de las distintas unidades existentes en el DSM. Se calendarizaron sesiones de trabajo en las que además de generarse instancias de discusión y retroalimentación se impartieron tareas que fueron repartidas según experticias de cada unidad, las que luego fueron compartidas y consensuadas en pleno. Además contamos con la participación de un asesor externo que nos facilitó la tarea de coordinación y diseño del plan.

Producto de este trabajo se obtuvieron los lineamientos estratégicos del DSM:

- Fortalecer equipo de salud a nivel técnico administrativo.
- Mejorar la infraestructura, equipamiento y redes informáticas.
- Fortalecer las estrategias de APS para llevar a cabo las metas sanitarias.
- Gestión del Modelo de Salud Familiar.
- Participación social y trabajo en red.

Actividad: Censo población beneficiaria DSM Angol

Objetivos:

- Conocer la población beneficiaria de la atención primaria de la comuna y su distribución de acuerdo al área de influencia de cada CESFAM.
- Incrementar la población beneficiaria inscrita en el Per-cápita de cada establecimiento de salud municipal.

Sector beneficiado: Beneficiarios FONASA comuna Angol de los 3 establecimientos de salud.

Financiamiento: Convenio Estímulo al Desarrollo del Modelo de Salud Familiar 2009 Servicio de Salud Araucanía Norte. Monto utilizado: 1.400.000

Esta actividad fue ejecutada desde 24 de Agosto al 16 Octubre del 2009.

El equipo que participó de esta actividad estuvo conformado por personal del DSM y responsables de los establecimientos que ejecutaron el trabajo en conjunto con personal facilitado por la OMIL de la municipalidad de Angol, y alumnos de nivel técnico superior de trabajo social del Centro de Formación Técnica Andrés Bello.

El proceso se llevó a cabo de la siguiente manera:

1. Identificación de los sectores a censar.
2. Capacitación de las personas que realizarán el trabajo en terreno.

3. *Distribución de las personas de acuerdo a los sectores identificados.*
4. *Recepción de las fichas de inscripción por parte de funcionario(a) encargada de cada establecimiento.*
5. *Digitación y actualización de las fichas en programa percápita de cada establecimiento.*
6. *Supervisión del proceso por parte de la encargada del proceso.*
7. *Evaluación constante del proceso.*
8. *Análisis técnico del proceso.*

Los resultados de esta actividad fueron el aumento de los inscritos validados en Mayo 2009, desde 47.301 a 49.451 inscritos validados en Septiembre 2009. Esto equivale a 2.150 de aumento en el percápita que corresponde a incremento en el ingreso mensual y anual.

Actividad: Proceso anual de capacitación DSM Angol.

Objetivo: *Garantizar al personal de salud del DSM Angol instancias de capacitación continua.*

El cumplimiento del plan de capacitación es medido a través de los Indicadores de Atención primaria de salud que se evalúan por parte del SSAN en cortes trimestrales.

Sector Beneficiado: *Funcionarios del DSM Angol que posean calidad contractual de titulares y plazos fijos.*

Financiamiento: *El SSAN otorgó un monto de 3.950.000 pesos que fueron invertidos en un total de 160 horas pedagógicas.*

Se abordaron durante el año capacitaciones en las siguientes temáticas:

- *Consejería familiar: 40 participantes*
- *Actualización en Técnica Básica de atención de enfermería: 40 participantes*
- *Actualización en patologías GES en APS: 90 participantes.*
- *Manejo de registros, pesquisa y flujograma del GES en A.P.S.:61 participantes*
- *Técnica de la Comunicación: 152 participantes.*
- *Actualización manejo en técnicas y traslado de material cortopunzantes: 34 participantes.*

Actividad: Plan comunal de promoción de salud

Objetivo: *Fortalecer la calidad de vida de los habitantes de la comuna de Angol promoviendo estilos de vida saludables.*

Sector beneficiado: *Habitantes de los distintos sectores de la comuna de Angol. Total de beneficiarios: 48.959, distribuidos de la siguiente manera:*

Beneficiarios de 0-9 años: 18.700

Beneficiarios 10 a 19 años: 11.340.

Beneficiarios 20 a 64 años: 17.644

Beneficiarios > 65 años: 1.275

Financiamiento: *Lo aprobado por el MINSAL fue de 13.130.512. De este monto fueron ejecutados: 8.525.031. Saldo: 4.605.481.*

El plan elaborado abordó las siguientes temáticas:

- *Acreditación Escuela El Parque como establecimiento educacional promotor de la salud*
- *Acreditación de 4 lugares de trabajo saludable.*
- *Implementación de Política comunal de actividad física*
- *Elaboración de diagnóstico participativo con los consejos de desarrollo de la comuna*
- *Intervenciones con estrategia EGO en escuelas y jardines de la comuna*
- *Acreditación de la comuna como amigo de la madre y el niño*
- *Capacitación a 10 organizaciones comunitarias en estilos de vida saludable*
- *Continuidad de las actividades de promoción en lugares de trabajo saludable.*
- *Acreditación de Hogares libres del humo del tabaco.*
- *Política comunal de atención a los adolescentes en coordinación con el programa espacios amigables para adolescentes.*
- *Celebración del día del niño*
- *Mini proyectos de actividad física*
- *Prevención de alcohol y drogas*
- *Fortalecer el conocimiento de las educadoras de párvulos de la comuna en la estrategia EGO*
- *Fortalecer el compromiso de las escuelas que trabajan en la estrategia EGO*
- *Fortalecer las actividades de las aldeas SOS en las estrategias de actividad física y promoción*
- *Potenciar estilos de vida saludable en los adultos mayores*
- *Potenciar la prevención de enfermedades cardiovasculares en 200 adultos y 60 niños/as*
- *Potenciar la promoción de la salud bucal en jardines infantiles y escuelas del sector El cañón de la comuna.*
- *Cierre de las actividades de promoción.*
- *Cobertura poblacional de las actividades del plan.*

Con respecto a la utilización de los saldos del año 2009 se planificó utilizarlos de la siguiente forma:

- *Continuidad de 10 mini proyectos, con organizaciones comunitarias en actividad física durante los meses de enero a marzo 2010.*
- *Implementación de 10 escuelas formativas para niños y niñas de la comuna; natación, voleibol, en futbol, tenis de mesa y de campo, atletismo, taekwondo, basquetbol, en los meses de enero a marzo 2010.*
- *Control de la población canina vaga de la comuna (Esterilización de Hembras) y control de plagas (garrapatas).*

ACTIVIDAD: RONDAS EXTRAS.

Objetivo: *Otorgar atención médica a los sectores rurales los días sábados.*

Sector beneficiado: *Se beneficiaron los siguientes sectores rurales y perirurales: Chacaico, El Parque, Lolenco, Los Toldos, Roble Bonito, Santa Elena, Trarulemu.*

N° de beneficiarios: 500 personas

Financiamiento: Convenio Filas Tempranas Servicio de Salud Araucanía Norte.

Se otorgaron un total de 500 atenciones durante el año distribuidas según grupo etáreo de la siguiente manera:

TOTAL	POR DE EDAD (en años)								POR SEXO	
	< 1 año	1 a 4 años	5 a 9 años	10 a 14 años	15 a 19 años	20 a 24 años	25 a 64 años	65 y más	Hombres	Mujeres
500	5	40	53	39	47	18	234	64	190	310

Actividad: Programa espacios amigables para la salud de adolescentes de la APS de Angol

Objetivo: Mejorar la oportunidad, acceso, continuidad y calidad en la gestión de las atenciones a la población adolescente

Sector beneficiario: Población adolescente de la comuna de Angol, hombres y mujeres entre 10 a 19 años

Financiamiento: Convenio Programa Espacios amigables para la salud de Adolescentes en Atención Primaria Municipal 2009 del Servicio de Salud Araucanía Norte.

El equipo ejecutor de esta actividad estuvo conformado por Matrona y Trabajador social

Se realizaron las siguientes actividades durante el año:

- Construcción de espacios amigables para la atención de los y las adolescentes.
- Educación sexual, reproductiva y prevención de infecciones de transmisión sexual dirigido a Internado Mercedes Manosalvas, Alumnos 1° y 2° años medio Liceo Mercedes Manosalvas, alumnos 1° y 2° años medio Liceo Industrial y Regimiento Húsares, Integrantes Proyecto Bajo Umbral
- Actividades de coordinación con Alcalde de la Municipalidad de Angol, directores de Liceos, y Trabajador social del PREVIENE.
- Atención directa en policlínicos de 88 adolescentes.

OTRAS ACTIVIDADES DEL DSM.

Otras actividades realizadas por el DSM durante el año 2009 fueron:

- Puesta en Marcha CESFAM Piedra del Aguila.
- Adquisición de ambulancia CESFAM Huequén.
- Atención dental a la población rural a través de clínica dental móvil.
- Implementación de la Bodega Comunal de Farmacia

DESARROLLO PRODUCTIVO Y RURAL

UNIDAD DE FOMENTO PRODUCTIVO

<i>Actividad</i>	<i>Descripción (Plan-programa-proyecto)</i>	<i>Sectores beneficiados</i>	<i>N° de beneficiarios</i>	<i>Monto involucrado</i>	<i>Origen fondo (municipal-externo)</i>	<i>Tiempo en que se desarrollo la actividad (mes-año)</i>
<i>FONPRORU</i>	<i>PROYECTO</i>	<i>Lomas del Toro, Roble Bonito, Cerro de Pierda, Itraque. Pichipehuen, La Arcadia, Lolenco, Pellomenco, Vegas Blancas, Cerro Negro, Quebrada Honda, Chanleo, Los Confines, Comunidad Juana Huaiquil Paillao, Butaco, Reducción Chacaico, Colonia Manuel Rodriguez</i>	<i>312</i>	<i>14.842.293</i>	<i>AGRICULTORES - MUNICIPALIDAD</i>	<i>Diciembre 2009 a Abril 2010</i>
<i>REGULARIZACION DERECHOS DE AGUA</i>	<i>PROGRAMA BONO LEGAL DE AGUAS</i>	<i>Los Confines, Lolenco, El Manzano, Butaco, Colonia Manuel Rodriguez, Santa Elena, Quebrada Honda, Cerro Negro, Vegas Blancas, Pichipehuen, Pellomenco, Rucapellan, Lomas del Toro, Roble Bonito, Cerro de Piedra, Itraque.</i>	<i>51</i>	<i>23.549.109</i>	<i>AGRICULTORES – INDAP</i>	<i>Octubre 2009- diciembre 2010</i>
	<i>CONVENIO MUNICIPALIDAD - DGA</i>	<i>El Maqui, Cerro Negro, Quebrada Honda, Chanleo</i>	<i>4</i>	<i>4.000.000</i>	<i>AGRICULTORES – MUNICIPALIDAD</i>	
<i>PROYECTOS DE INVERSION</i>	<i>PROYECTO PDI INDAP, Riego CONADI</i>	<i>El Parque, Cerro Negro, Quebrada Honda, Chanleo, El Maqui, Los Toldos, Lomas del Toro, Santa Elena, Los Confines, Pichipehuen, Los Corrales, Lolenco, Vegas Blancas, Reducción Huequen, Chacaico, Colonia Manuel Rodríguez, Alboyanco, Los Confines, Cerro Negro, Santa Rita.</i>	<i>73</i>	<i>119.519.478</i>	<i>AGRICULTORES – INDAP- CONADI</i>	<i>ABRIL 2009 A DICIEMBRE DE 2010</i>

<i>Actividad</i>	<i>Descripción (Plan-programa-proyecto)</i>	<i>Sectores beneficiados</i>	<i>N° de beneficiarios</i>	<i>Monto involucrado</i>	<i>Origen fondo (municipal-externo)</i>	<i>Tiempo en que se desarrollo la actividad (mes-año)</i>
CAPACITACION	SISTEMA DE RIEGO POR GOTEO EN AJI	Lomas del Toro, Roble Bonito, Cerro de Piedra, Cerro Negro	18	1.000.000	AGRICULTORES – SENCE	AGOSTO-SEPTIEMBRE 2009
	MANIPULACION E HIGIENE DE ALIMENTOS	Lomas del Toro	17	300.000	AGRICULTORES – FOSIS	DICIEMBRE 2009
	CURSO REPOSTERIA	ITRAQUE	13	300.000	AGRICULTORAS – PROGRAMA DE LA MUJER	OCTUBRE A NOVIEMBRE 2009
	ALIANZAS PRODUCTIVAS	Alboyanco, Colonia Manuel Rodriguez, Las Acequias, Colihuinca Tori, Reducción Huequen, Los Confines	17	13.089.569	AGRICULTORES – INDAP- SUBTERRA	SEPTIEMBRE A DICIEMBRE 2009
	BUENAS PRACTICAS AGRICOLAS EN FRUTALES	Los Confines, Lolenco, Colonia Manuel Rodriguez	15	2.400.000	AGRICULTORES – SENCE	AGOSTO A SEPTIEMBRE 2009
	GIRA TECNOLOGICA OSORNO (Berries)	Los Confines	5	600.000	AGRICULTORES – SENCE	MARZO 2009
	GIRA TECNOLOGICA LOS ANDES, BUIN, TALCA (Nogales)	Los Confines, Colonia Manuel Rodriguez	5	1.100.000	AGRICULTORES – SENCE	ABRIL 2009
	SISTEMA DE RIEGO TECNIFICADO EN FRUTALES Y HORTALIZAS	Reducción Chacaico, Los Confines, Las Totoras	6	960.000	AGRICULTORES – SENCE	AGOSTO A OCTUBRE DE 2009
	CRianza DE REINAS	Lomas del Toro, Roble Bonito, Reducción Chacaico, Alboyanco, Colonia Manuel Rodriguez	12	1.920.000	AGRICULTORES – SENCE	

	<i>MICROEMPREENDEDORES MAPUCHES</i>	<i>Reducción Chacaico, Reducción Huequen, Trarulemu, Juana Huaiquil</i>	6	2.040.000	<i>AGRICULTORES - CONADI</i>	<i>AGOSTO A SEPTIEMBRE 2009</i>
	<i>CAPACITACION EN TEMAS GANADERO-APICOLA</i>	<i>Lolenco, chanleo, pochocoy-el maqui, cerro negro, quebrada honda</i>	100	2.150.000	<i>INDAP-MUNICIPIO</i>	<i>DICIEMBRE 2009 A MAYO 2010</i>
						<i>AÑO 2009</i>
<i>INVERSION DE APOYO DIRECTO</i>	<i>PROYECTO PROGRAMA APOYO AL MICROEMPREDIMIENTO, PROGRAMA APOYO A ACTIVIDADES ECONOMICAS</i>	<i>Reducción Chacaico, Reducción Huequen, Trarulemu, Juana Huaiquil, Butaco, Los Confines, Los Toldos, Lomas del Toro, Roble Bonito, Coyanco, Cerro de Piedra, Itraque, Colonia Manuel Rodriguez, Lolenco, Alboyanco, Colihuinca Tori, Cerro Negro, Vegas, Blancas, Rucapellan, Pichipehuen</i>	70	25.300.000	<i>AGRICULTORES – FOSIS</i>	<i>JUNIO 2009 A MAYO 2010</i>
	<i>PROGRAMA PRODESAL</i>	<i>Vegas Blancas, Los Corrales, Rucapellan, Pichipehuen, Pellomenco, Lolenco, La Arcadia, Chanleo, Pochocoy, El Maqui, Cerro Negro, Quebrada Honda</i>	240	10.452.086	<i>AGRICULTORES-INDAP-MUNICIPALIDAD</i>	<i>ANUAL 2009</i>
	<i>PAAE AUTOGESTIONADO</i>	<i>APIANGOL, Roble Bonito, Lomas del Toro, Cerro Negro</i>				
		<i>Los Confines</i>	58	24.200.000	<i>AGRICULTORES – MUNICIPALIDAD-FOSIS</i>	<i>AGOSTO 2009 A AGOSTO 2010</i>
	<i>FOSIS BICENTENARIO</i>	<i>Santa Elena, Ciudad Angol, Cerro Negro, Vegas Blancas, Los</i>	1	1.000.000	<i>AGRICULTORES –</i>	<i>NOVIEMBRE 2009</i>

	<i>CAPITAL SEMILLA</i>	<i>Corrales, La Arcadia</i>			<i>FOSIS</i>	<i>A MAYO 2010</i>
		<i>Reducción Huequen</i>	<i>6</i>	<i>10.710.000</i>	<i>AGRICULTORES – SERCOTEC</i>	<i>NOVIEMBRE 2009 A MAYO 2010</i>
	<i>FONDO DE MUJERES INDIGENAS</i>		<i>20</i>	<i>2.500.000</i>	<i>AGRICULTORES – ONU</i>	<i>NOVIEMBRE 2009, EN ETAPA DE APROBACION</i>
<i>REGULARIZACION DE TITULOS DE PROPIEDAD</i>	<i>PROGRAMA</i>	<i>Chanleo, Cerro Negro, Pochocoy,</i>	<i>5</i>	<i>4.000.000</i>	<i>AGRICULTORES- BIENES NACIONALES</i>	<i>SEPTIEMBRE A DICIEMBRE 2009</i>
<i>PROGRAMA DE RECUPERACION DE SUELOS DEGRADADOS</i>	<i>PROGRAMA REHABILITACION Y CONSERVACION DE SUELOS, FERTILIZACION FOSFATADA, ENMIENDA CALCAREA, ESTABLECIMIENTO DE PRADERAS, ESTANQUES DE ACUMULACION, CONSTRUCCION DE NORIAS</i>	<i>Reducción Huequen, Trarulemu, Butaco, Los Toldos, Vegas Blancas, Lomas del Toro, Roble Bonito, Cerro de Piedra, Coyanco, Santa Rita, Santa Elena, El Manzano, Colonia Manuel Rodriguez, Alboyanco, Lolenco, Los Confines, Cerro Negro, Quebrada Honda, El Maqui, Chanleo, Rucapellan</i>	<i>96</i>	<i>59.056.795</i>	<i>AGRICULTORES – INDAP</i>	<i>FEBRERO A DICIEMBRE 2009</i>
<i>OTROS</i>	<i>OPERATIVOS VETERINARIOS</i>	<i>Chanleo, Pochocoy, El Maqui, Cerro Negro, Quebrada Honda, Los Toldos, Lomas del Toro, Roble Bonito, Cerro de Piedra, Coyanco, Trarulemu, Juana Huaiquil, Butaco, Reducción Huequen, Reducción Chacaico, Las Totoras, Alboyanco, Colonia Manuel Rodriguez, Colihuinca Tori, El manzano</i> <i>El Maqui, Quebrada Honda, Chanleo, Pochocoy, Cerro Negro,</i>	<i>620</i>	<i>3.784.000</i>	<i>AGRICULTORES – SAG</i>	<i>ANUAL 2009</i>

	<i>PLAN EMERGENCIA AGRICOLA (CONCENTRADO, AZUCAR, PRADERAS SUPLEMENTARIAS)</i>	<i>Vegas Blancas, Los Corrales, Rucapellan, Pichipehuen, Pellomenco, Lolenco, La Arcadia Trarulemu, Juana Huaiquil</i>	<i>180</i>	<i>6.976.518</i>	<i>AGRICULTORES – INDAP</i>	<i>JULIO A OCTUBRE 2009</i>
	<i>SEMILLEROS DE PAPA</i>	<i>Los Confines</i>	<i>35</i>	<i>1.250.000</i>	<i>AGRICULTORES – MUNICIPALIDAD</i>	<i>NOVIEMBRE 2009 – ABRIL 2010</i>
	<i>PRODUCCION DE HUMUS (NUCLEOS LOMBRICES)</i>		<i>6</i>	<i>169.932</i>	<i>AGRICULTORES - MUNICIPALIDAD</i>	<i>DICIEMBRE 2009</i>

<i>Actividad</i>	<i>Descripción (Plan-programa-proyecto)</i>	<i>Sectores beneficiados</i>	<i>N° de beneficiarios</i>	<i>Monto involucrado</i>	<i>Origen fondo (municipal-externo)</i>	<i>Tiempo en que se desarrolla la actividad (mes-año)</i>
CONVENIO						
<i>Programa de implementación centro de emprendimiento Sercotec- Seremi de Hacienda- Municipalidad de Angol</i>	<i>El objetivo central es implementar y administrar el adecuado funcionamiento del Centro de Emprendimiento de Angol, que proveerá de servicios, recursos y vinculaciones a micro y pequeños empresarios de la comuna y la región con la finalidad de generar nuevos negocios y/o acceso a nuevos mercados para sus productos</i>	<i>Emprendedores, Micro y pequeños empresarios</i>	<i>Angol</i>	<i>\$ 10.000.000</i>	<i>Externo-Sercotec</i>	<i>Enero-Diciembre 2009</i>
PROYECTOS DE INVERSION						
<i>Programa de Modernización de Ferias Libres</i>	<i>El Objetivo del Programa es transformar la imagen corporativa de las ferias, implementándolas implementar nuevas herramientas que modernizan la gestión de estos centros de comercio, ayudándolos con una mejor comercialización para</i>	<i>Sindicato de Feriantes Los Confines de Angol</i>	<i>107</i>	<i>\$ 18.360.000</i>	<i>Externo-Sercotec</i>	<i>Marzo-Junio 2009</i>

	<i>sus productos y un servicio de calidad para sus clientes</i>					
<i>CAPACITACION</i>						
<i>Programa Generación de competencias para mujeres emprendedoras</i>	<i>Servicio de formación cofinanciado, consistente en talleres teóricos y prácticos diseñados con enfoque de género, para desarrollar competencias en gestión empresarial, habilidades personales y uso de TICs.</i>	<i>Emprendedoras y microempresarias urbanas y rurales.</i>	26	\$ 4.160.000	<i>Externo- Sercotec</i>	<i>Mayo - 2009</i>
<i>Programa Redes de Encuentro y Desarrollo Empresarial</i>	<i>Servicio que con metodología común mejora las prácticas empresariales, a través del intercambio de prácticas respecto a la gestión de negocios, desarrollando aspectos tales como motivación, liderazgo y capacidad de negociación</i>	<i>Emprendedores y microempresarios urbanas y/o rurales.</i>	20	\$ 1.600.000	<i>Externo- Sercotec</i>	<i>Mayo-2009</i>
<i>Programa de Alfabetización Digital Presencial</i>	<i>Traspasar conocimientos básicos y habilidades que les permitan el manejo de la computación, con el fin de mejorar sus competencias técnicas en la gestión de su negocio.</i>	<i>Emprendedores y microempresarios urbanas y/o rurales</i>	12	\$ 1.440.000	<i>Externo- CGE Sercotec</i>	<i>Mayo-Julio 2009</i>

<i>Programa de Profesionalización</i>	<i>Traspasar herramientas técnicas y de gestión que le permita a los participantes, fortalecer su emprendimiento para que sea sustentable en el tiempo.</i>	<i>Emprendedores y microempresarios urbanas y/o rurales</i>	<i>20</i>	<i>\$ 2.400.000</i>	<i>Externo- CGE Sercotec</i>	<i>Junio-Julio 2009</i>
<i>Programa de Herramientas On line</i>	<i>Traspasar herramientas on line, vinculadas a instituciones de fomento, que le permitirá gestionar de mejor forma su emprendimiento.</i>	<i>Emprendedores y microempresarios urbanas y/o rurales</i>	<i>12</i>	<i>\$960.000</i>	<i>Externo- CGE Sercotec</i>	<i>Agosto-Septiembre 2010</i>
<i>Programa de Alfabetización digital Avanzada</i>	<i>Traspasar conocimientos y habilidades que les permitan el manejo de la computación y las nuevas tecnologías de información y comunicación, con el fin de mejorar sus competencias técnicas y de gestión en su negocio.</i>	<i>Emprendedores y microempresarios urbanas y/o rurales</i>	<i>20</i>	<i>\$2.400.000</i>	<i>Externo- CGE Sercotec</i>	<i>Agosto-Septiembre 2009</i>
<i>Programa de Diseño de sitio Blogs</i>	<i>Diseñar un instrumento de promoción para los emprendedores y microempresarios, que tenga como fin difundir sus productos a través de Internet.</i>	<i>Emprendedores y microempresarios urbanas y/o rurales</i>	<i>15</i>	<i>\$ 1.800.000</i>	<i>Externo- CGE Sercotec</i>	<i>Octubre- Diciembre 2009</i>
<i>Programa de Ingles Básico orientado al Turismo</i>	<i>Traspaso de conocimientos teóricos y prácticos del Idioma Inglés, con el fin de mejorar el servicio y comunicarse más fluidamente con los turistas que acuden a Centros turísticos, Hoteles, Restaurantes y Empresas de Deportes Aventura.</i>	<i>Emprendedores y microempresarios urbanas y/o rurales, vinculados al Sector Turismo.</i>	<i>15</i>	<i>\$3.375.000</i>	<i>Externo- CGE Sercotec</i>	<i>Noviembre – Febrero 2010</i>

<i>Programa de Uso del portal compras públicas</i>	<i>Traspasar herramientas Tics para facilitar la gestión en el portal de Compras públicas y ampliar las oportunidades de negocios para las micro y pequeñas empresas</i>	<i>Emprendedores y microempresarios urbanos y/o rurales</i>	<i>12</i>	<i>\$960.000</i>	<i>Externo- CGE Sercotec</i>	<i>Diciembre- Enero 2010</i>
<i>Cursos Elearning</i>	<i>Cursos que tienen como objetivo el traspaso de conocimientos y herramientas de gestión para personas desempleadas y emprendedoras, con el fin de aumentar las oportunidades laborales y de negocios.</i>	<i>Emprendedores y microempresarios urbanos y/o rurales</i>	<i>108</i>	<i>\$ 5.670.000</i>	<i>Externo- Centro Experimental la Concepción de Lautaro-CORFO</i>	<i>Enero – Diciembre 2009</i>
<i>INVERSION DE APOYO DIRECTO</i>						
<i>Programa Capital Semilla Empresa Sercotec</i>	<i>Fortalecer y promover la consolidación de empresas de menor tamaño, que se encuentran imposibilitadas de dar por sí mismas el salto de competitividad que les permita capturar una oportunidad de mercado a través de la innovación de productos, servicios y/o procesos, desarrollo de nuevos mercados y consolidación en los actuales.</i>	<i>Microempresarios Formalizados</i>	<i>2</i>	<i>\$ 10.000.000</i>	<i>Externo- Sercotec</i>	<i>Enero- Junio 2009</i>

<p><i>Programa Capital semilla Emprendimiento Sercotec</i></p>	<p><i>El Capital Semilla línea de financiamiento para el Emprendimiento, es un fondo concursoable que busca promover y apoyar la generación de nuevas iniciativas de negocio, a través de procesos de formación y asesoría para el emprendimiento y de incentivos a la inversión inicial del negocio.</i></p>	<p><i>Emprendedores no Formalizados</i></p>	<p><i>6</i></p>	<p><i>\$ 9.000.000</i></p>	<p><i>Externo - Sercotec</i></p>	<p><i>Enero –Junio 2009</i></p>
<p><i>Programa Capital Semilla Empresa Medidas presidenciales Sercotec</i></p>	<p><i>Fortalecer y promover la consolidación de empresas de menor tamaño, que se encuentran imposibilitadas de dar por sí mismas el salto de competitividad que les permita capturar una oportunidad de mercado a través de la innovación de productos, servicios y/o procesos, desarrollo de nuevos mercados y consolidación en los actuales.</i></p>	<p><i>Microempresarios Formalizados</i></p>	<p><i>2</i></p>	<p><i>\$6.000.000</i></p>	<p><i>Externo – Gobierno Regional</i></p>	<p><i>Marzo- Julio 2009</i></p>

<p><i>Programa Capital semilla emprendimientos Sercotec-Gore</i></p>	<p><i>El Capital Semilla línea de financiamiento para el Emprendimiento, es un fondo concursable que busca promover y apoyar la generación de nuevas iniciativas de negocio, a través de procesos de formación y asesoría para el emprendimiento y de incentivos a la inversión inicial del negocio.</i></p>	<p><i>Emprendedores no Formalizados</i></p>	<p>30</p>	<p>\$45.000.000</p>	<p><i>Externo- Gobierno Regional</i></p>	<p><i>Octubre -Noviembre 2009</i></p>
<p><i>Programa PAME Fosis</i></p>	<p><i>Este programa a través de cursos y talleres grupales entrega la capacitación necesaria para desarrollar habilidades emprendedoras; aprender a comercializar productos; y a administrar una microempresa Además, cada participante es apoyado individualmente para que de acuerdo a sus capacidades, habilidades e intereses, implemente un emprendimiento que recibe un aporte financiero que se destina a la compra de materiales o insumos..</i></p>	<p><i>Emprendedores que desean iniciarse con un emprendimiento o buscan fortalecer el negocio que desarrollan actualmente</i></p>	<p>47</p>	<p>\$ 15.980.000</p>	<p><i>Externo- Fosis</i></p>	<p><i>Julio -Diciembre 2009</i></p>

<i>Programa PEL CORFO</i>	<i>Programa de apoyo a los emprendedores de una localidad a través del subsidio a inversiones que les permitan acceder a nuevas oportunidades de negocios, y desarrollar sus competencias y capacidades.</i>	<i>Emprendedores, micro y pequeños empresarios</i>	<i>4</i>	<i>\$4.000.000</i>	<i>Externo- Corfo</i>	<i>Octubre- Diciembre 2009</i>
OTROS						
<i>Diseño y Mantenimiento del Sitio blog www.cge-angol.blogspot.com</i>	<i>Sitio web que permitirá difundir la oferta disponible, actividades e información importante para los emprendedores Angolinos.</i>	<i>Emprendedores, micro y pequeños empresarios</i>	<i>Angol</i>	<i>\$ 500.000</i>	<i>Externo – CGE Sercotec</i>	<i>Noviembre 2009</i>

N° de colocaciones laborales gestionadas por Omil: 1.500 personas

NOMBRE PROGRAMA O PROYECTO	DESCRIPCIÓN DEL PROGRAMA O PROYECTO	N° DE BENEFICIARIOS	PERIODO DE LA ACTIVIDAD REALIZADA	MONTOS INVOLUCRADOS
PROYECTO DE EMPLEO "MEJOR TRABAJO"	Programa de empleo directo gubernamental, derivado de la Subsecretaría del Trabajo, Mideplan y Sence, que beneficia a jefes de hogares con trabajos de servicios comunitarios.	389 jefes de hogares	Enero - Abril (71 beneficiarios) Mayo – Diciembre (101 beneficiarios) Agosto – Diciembre (100 beneficiarios) Septiembre – Diciembre (100 beneficiarios) Noviembre – Enero 2010 (17 beneficiarios)	(\$82.500 sueldo media jornada) \$23.430.000 (ene-abri) \$209.880.000 (mayo-dic) Total: \$ 233.310.000
PROYECTO DE EMPLEO DE EMERGENCIA CONAF	Proyecto de empleos de emergencia gubernamentales, administrados por la Corporación Nacional Forestal (CONAF)	150 cupos	Enero (30 beneficiarios) Febrero – Abril (30 beneficiarios) Mayo – Septiembre (45 beneficiarios) Octubre – Marzo 2010 (45 beneficiarios)	(\$82.500 sueldo media jornada) Enero \$2.475.000 Febrero –Abril \$7.425.000 Mayo–Septiembre \$18.562.500 Octubre-Diciembre \$11.137.500
PROGRAMA SERVICIO LOCAL DE EMPLEO	Programa gubernamental destinado a apoyar la inserción laboral de personas beneficiarios del sistema de protección social Chilesolidario	106 beneficiarios inscritos y diagnosticados.	Mayo – Septiembre 41 beneficiarios colocados laboralmente	Implementación programa \$4.725.000
PROGRAMA FORTALECIMIENTO OMIL	Programa gubernamental que busca fortalecer la gestión de las omil a través de una metodología de trabajo.	154 beneficiarios inscritos y diagnosticados.	Octubre – Diciembre 131 beneficiarios colocados laboralmente por 2 meses, Noviembre - Diciembre	Implementación programa \$1.000.000 Incentivo ganado por concepto de colocación, 86 colocaciones informadas \$2.164.000 \$165.000 sueldo jornada completa, 2 meses de contratación \$43.230.000
Programa de Aprestos Laborales AFC	Aprestos laborales para beneficiarios del Seguro de cesantía	17 beneficiarios	Diciembre 2009 12 horas de capacitación , tema: Apresto básico de empleabilidad	\$817.000 (\$4.000 x hora de capacitación) \$204.000 x concepto de bono de locomoción y movilización

Logros OMIL:

- *La Omil de Angol fue reconocida por el Sence como una de las Omiles con mejor gestión en la Implementación de los Programas servicio local de empleo y Fortalecimiento, gracias a ésta gestión es que durante el mes de Febrero del 2010 la Omil de Angol, fue la única en la novena región considerada por Sence, nivel central (Santiago) para el levantamiento de Información para futuros programas para la región.*
- *A pesar de las altas cifras de cesantía que golpearon a la comuna sobre todo en la temporada invernal es que se logró mantener las cifras de colocación laboral comparada con otros años logrando la colocación de 1.500 personas gestionadas por Omil.*
- *Por primera vez la Omil trabajó con un Psicólogo para la definición de perfiles laborales y un Relacionador de empresa, quien se destacó en su gestión haciendo notar su trabajo en Sence regional.*



CENTRO DE GESTION EMPRESARIAL ANGOL (CGE)

El Centro de Gestión Empresarial, es una instancia compartida entre la Municipalidad de Angol, Ministerio de Hacienda, (Chilecompra) y Ministerio de Economía (Sercotec), donde se ha generado una plataforma multifuncional de servicios gratuitos dirigido a: emprendedores, micro y pequeños empresarios de Angol, mujeres y hombres, con y sin iniciación de actividades, con la finalidad que dispongan de las herramientas de gestión necesarias, que mejoren sus competencias técnicas, participen en fondos concursables se capaciten accedan a nuevos mercados para sus emprendimientos, comercialicen a través de Chilecompra, Chileproveedores, convenio Marco, como proveedores del estado.

El Centro de Gestión Empresarial, a través de la Unidad de Fomento Productivo, ofrece servicios de capacitación e-learning y presenciales en diversas áreas de la actividad empresarial, acercamiento a las herramientas de la información, asistencia técnica para la realización de gestiones tributarias y postulaciones a fondos concursables, siendo un vínculo activo entre las personas en la generación de redes con organismos productivos, empresarios, organismos estatales de fomento y de apoyo productivo.

En el Centro de Gestión Empresarial CGE se imparten periódicamente, seminarios, charlas y talleres abordando temas de interés regional, nacional o internacional dirigido a emprendedores, micro y pequeños empresarios de la comuna, con el fin de mantenerlos en constante actualización e informados de las tendencias en el ámbito de los negocios y el emprendimiento.

El CGE dispone de una sala de computación con estaciones de trabajo conectadas a Internet



Sala de reuniones



Sala de capacitación

ESTADISTICAS DE CAPACITACIONES (Actualizado al 22/02/2010)**1. CAPACITACION PRESENCIAL SENCE****CURSO DE PODA Y RALEO DE FRUTALES:****POSTULANTES :16****BENEFICIADOS :16****CURSO DE CAJERA Y REPONEDOR DE MERCADERIAS****POSTULANTES:40****BENEFICIADOS:19****CURSO DE INSTALACION DE PISO FLOTANTE****POSTULANTES:45****BENEFICIADOS:15****CURSO JOVENES BICENTENARIO (Ejecución Marzo 2010)****POSTULANTES: 79****BENEFICIADOS: 40****2. CAPACITACION CGE SERCOTEC****CURSO DE GENERACION DE COMPETENCIAS
PARA MUJERES****POSTULANTES: 26****BENEFICIADOS:26****CURSO REDES PARA MICROEMPRESARIOS****POSTULANTES: 10****BENEFICIADOS: 10****CURSO DE ALFABETIZACION DIGITAL PARA MICROEMPRESARIOS****POSTULANTES: 12****BENEFICIADOS:06****CURSO DE PROFESIONALIZACION PARA
EMPRENEDORES Y MICROEMPRESARIOS****POSTULANTES: 30****BENEFICIADOS: 18**

CURSOS DE HERRAMIENTAS ON LINE

POSTULANTES: 10
BENEFICIADOS: 06

CURSO DE ALFABETIZACION DIGITAL AVANZADA

POSTULANTES: 18
BENEFICIADOS: 15

CURSO DE DISEÑO DE SITIO BLOG

POSTULANTES: 16
BENEFICIADOS: 14

CURSO DE INGLES ORIENTADO AL TURISMO

POSTULANTES: 26
BENEFICIADOS:

CURSO USO DE PORTAL COMPRAS PÚBLICAS

POSTULANTES: 09 BENEFICIADOS: 05

*CURSO DE ALFABETIZACION DIGITAL PARA LA POSTULACION CAPITAL SEMILLA
EMPRESA Y EMPRENDIMIENTO 2010*

POSTULANTES: 11 BENEFICIADOS: 07

3. CAPACITACION E-LEARNING*CURSOS CENTRO LA CONCEPCION DE LAUTARO
(2008-2009)*

POSTULANTES: 234
BENEFICIADOS: 108

CURSOS INSTITUTO DEL DESARROLLO EMPRENDEDOR

POSTULANTES: 23
BENEFICIADOS: 7

TOTAL CAPACITADOS: 286

DESAFIOS

PROYECTOS EN INFRAESTRUCTURA PARA SER EJECUTADOS EN EL CORTO Y MEDIANO PLAZO

<i>MEJORAMIENTO INFRAESTRUCTURA VIAL SECTOR CENTRO</i>
<i>CONSTRUCCION EDIFICIO CONSISTORIAL</i>
<i>MEJORAMIENTO CAMINO ACCESO ESCUELA PICHUPEHUEN</i>
<i>CONSTRUCCION PISTA ATLETICA ESTADIO ALBERTO LARRAGUIBEL MORALES</i>
<i>CONSTRUCCIÓN INTERCONEXIÓN CIRCUNVALACIÓN SUR, ANGOL</i>
<i>MEJORAMIENTO GESTION VIAL AV. OHIGGINS Y DILLMAN BULLOCK, ANGOL</i>
<i>AMPLIACIÓN Y MEJORAMIENTO CEMENTERIO MUNICIPAL</i>
<i>NORMALIZACION POSTA DE SALUD RURAL VEGAS BLANCAS DE ANGOL</i>
<i>CONSERVACIÓN ESCUELA HERMANOS CARRERA, D-20</i>
<i>CONSERVACIÓN PISCINA MUNICIPAL DE ANGOL</i>
<i>HABILITACIÓN EJE BONILLA Y J. L. OSORIO ENTRE R-180 Y SECTOR CENTRO</i>
<i>INSTALACION SISTEMA DE AGUA POTABLE RURAL SECTOR TRARULEMU, ANGOL</i>
<i>INSTALACION DE AGUA POTABLE RURAL COLONIA MANUEL RODRIGUEZ, ANGOL</i>
<i>INSTALACION SISTEMA DE AGUA POTABLE RURAL CHACAICO, ANGOL</i>
<i>INSTALACION DE AGUA POTABLE RURAL REDUCCION HUEQUEN ALTO, ANGOL</i>
<i>INSTALACIONAGUA POTABLE RURAL COMITÉ EL JUNQUILLAR</i>
<i>INSTALACION SISTEMA DE AGUA POTABLE RURAL SECTOR LOLENCO</i>
<i>CONSTRUCCION COLECTOR DE AGUAS LLUVIA SECTOR LOS PRESIDENTES</i>
<i>MEJORAMIENTO TEATRO MUNICIPAL ETAPA II , ANGOL</i>
<i>CONSTRUCCION CENTRO DE MANEJO DE RESIDUOS SOLIDOS PARA MALLECO NORTE</i>
<i>CONSTRUCCION PARQUE VERGARA II ETAPA</i>
<i>CONSTRUCCION CALZADA CALLE PEDRO A. CERDA SECTOR LAS ARAUCARIAS</i>
<i>REPOSICIÓN INTERNADO JUAN FERRIERE CAIRE</i>
<i>MEJORAMIENTO INTEGRAL PLAZA EL MIRADOR, ANGOL</i>
<i>CONSTRUCCION SEDE SOCIAL SECTOR LOS PRESIDENTES</i>
<i>MEJORAMIENTO INTEGRAL PLAZA MIGUEL TORRES SECTOR HUEQUEN, ANGOL</i>

PROYECTOS A MEDIANO PLAZO PARA SER EJECUTADOS TENDIENTES A RECONSTRUIR LA CIUDAD PRODUCTO DEL TERREMOTO

<i>REPOSICION HOSPITAL DE ANGOL</i>
<i>MEJORAMIENTO SISTEMA DE EVACUACION DE AGUAS LLUVIA CANL POCHOCHINGUE</i>
<i>REPOSICION BALDOSAS Y CONSTRUCCION DE ACERAS VARIOS SECTORES DE ANGOL</i>
<i>REPOSICION ALUMBRADO PUBLICO Y SEMAFOROS DE LA COMUNA DE ANGOL</i>
<i>REPARACION CALLE ILABACA Y JULIO SEPULVEDA ENTRE LAUTARO Y CAUPOLICAN</i>
<i>REPARACION CALLE CAUPOLICAN ENTRE CHORRILLOS Y JULIO SEPULVEDA</i>
<i>REPARACION CUARTEL DE BOMBEROS</i>
<i>RECUPERACION DE EDIFICIOS PATRIMONIALES</i>

INFORME PRELIMINAR SOBRE EL TERREMOTO 27/02/2010

BREVE RESEÑA

Los daños estructurales más graves en Angol los tiene el Hospital de Angol, que debió ser evacuado por completo, salvo el Servicio de Urgencia y ahora funciona en el nuevo Cesfam Centro, pero sus funcionarios lograron evacuar en pocos minutos a los enfermos, quienes se encuentran sin novedad. Hoy en día se cuenta con un Hospital de campaña donado por Gobierno de Estados Unidos se espera prontamente recibir un Hospital modular mientras se efectúan las gestiones para la construcción del nuevo Hospital de Angol.

La mayoría de las casas antiguas, especialmente en sector Centro, Coñuñuco, Huequen, y la avenida O'Higgins se encuentran dañadas, y muchas de ellas inhabitables.

En calle Lautaro hay varias estructuras parcialmente colapsadas, lo mismo que en Caupolicán, donde la mayoría de las viviendas de Caupolicán, entre Julio Sepúlveda y Chorrillos reportan daños sumamente severos ya que el canal que pasa por la parte baja hizo bajar el nivel del terreno incluso en la calza que registra una larga grieta, pero no hubo heridos. También hay graves daños en Prat, en varios locales comerciales y al menos una vivienda.

Sin embargo las casas de un piso y la mayoría de menos de 30 años de antigüedad no reportan daños serios, salvo destrucción casi total de loza y artículos electrónicos.

Puente Vergara I y II resistieron salvo con algunos daños.

Se contó con ayuda de diversas instituciones como al Gobierno Regional, Universidad de la Frontera, Universidad Mayor, universidad Autónoma de Temuco, CFT Andres Bello, para elaboración de catastro e informes de daños, y otras ayudas.

Se recibió ayuda de diversas Comunas de la provincia, con lo cual fue posible contar con maquinaria para el retiro de escombros

ACTIVIDADES EFECTUADAS A RAIZ DEL TERREMOTO DEL 27/02/2010

A raíz del terremoto, la Dirección de Obras ha dictado los siguientes decretos:

198 Decretos de demolición Total

113 Decretos de demolición Parcial

AYUDAS SOCIALES OTORGADAS POS-TERREMOTO

- Solicitudes evaluación de viviendas con daño mayor y menor	2.000
- Vivienda de Emergencias Solicitadas	400
- Vivienda de Emergencias Entregadas	150
- Entrega de alimentos (Canastas enviadas por ONEMI)	300
- Entrega de alimentos (Municipio y campaña solidaria)	1.038

AYUDAS SOCIALES OTORGADAS POS-TERREMOTO

- MEDIAGUAS SOLICITADAS:	400
- MEDIAGUAS ENTREGADAS:	139
- PENDIENTES POR ENTREGAR:	61
- MEDIAGUAS RECIBIDAS:	200

Ficha Comunal Retiro Escombros

1. *Cuantos m3 de escombros se han retirado a la fecha*
11.200m3 APROX.
2. *Cual es el precio por M3 que se ha pagado*
\$ 2.560
3. *Cuanto queda por retirar (indicar en M3)*
50.000m3 APROX.
4. *Quienes han hecho el retiro*
- | | |
|------------------|----------|
| <i>Municipio</i> | <i>X</i> |
| <i>Privados</i> | <i>X</i> |
| <i>Militares</i> | |
| <i>Otros</i> | |
5. *Cómo ha pagado el retiro*
- | | |
|-----------------------------|----------|
| <i>Donaciones</i> | |
| <i>Por cuenta municipal</i> | <i>X</i> |
| <i>Contrayendo deuda</i> | |

OBSERVACIONES:

SE HA CONTRATADO MANO DE OBRA PARA RETIRO DE ESCOMBROS CON APORTES DE SUBDERE EMERGENCIA

6. *Dónde están depositando los escombros*
- | | |
|-----------------------------|----------|
| <i>Terrenos municipales</i> | |
| <i>Privados</i> | <i>X</i> |
| <i>Otros</i> | |

OBSERVACIONES:

TERRENOS DE PROPIEDAD DE AGUAS ARAUCANIA OFRECIDOS PARA ESTOS FINES

FONDO EMERGENCIA SUBDERE**RENDICIÓN REMESAS RECIBIDAS****Pago Mano de obra**

<i>Detalle</i>	<i>Mes</i>	<i>Monto M\$</i>
<i>Mano de obra comprometida</i>	<i>marzo</i>	<i>1.536</i>
<i>Mano de obra comprometida</i>	<i>abril</i>	<i>4.640</i>
<i>Mano de obra comprometida</i>	<i>mayo</i>	<i>4.640</i>
<i>Total M\$</i>		<i>10.816</i>

Pago Facturas por compra de materiales

<i>Proveedor</i>	<i>Rut</i>	<i>Monto M\$</i>
<i>sodimac</i>		<i>19.145</i>
<i>combustible</i>		<i>4.900</i>
<i>Total M\$</i>		<i>24.045</i>

<i>Resumen</i>	<i>Mes</i>	<i>Monto M\$</i>
<i>Pago Mano de Obra</i>		<i>10.816</i>
<i>Pago facturas</i>		<i>24.045</i>
<i>Total Remesa Comprometida</i>		<i>34.861</i>
<i>Total Recurso disponible</i>		<i>35.000</i>
<i>Saldo disponible</i>		<i>139</i>

IMÁGENES QUE REFLEJAN EL DAÑO COMUNAL

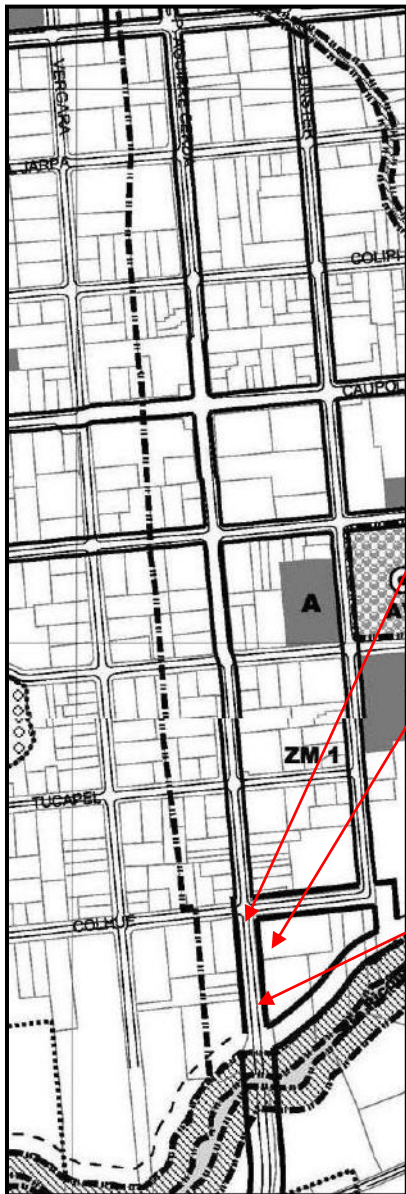










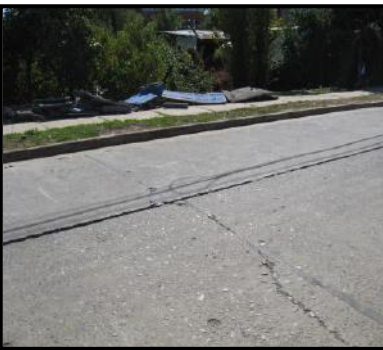




Calle Covadonga



Calle Jarpa



Calle Jarpa



Calle Caupolican



Calle Julio Sepulveda



Calle Caupolican



Calle Ilabaca



Calle Julio Sepulveda

PLAN DE RECONSTRUCCIÓN INFRAESTRUCTURA DE ANGOL

FICHA EBI			NOMBRE	PATRIMONIO	MANDANTE		DAÑO DE LA EDIFICACIÓN			TIPO DE SOLUCIÓN			MONTO ESTIMADO DE LA SOLUCIÓN \$M	FUENTE DE FINANCIAMIENTO
CODIGO	ESTADO RATE	MONTO \$M			SECTORIAL	MUNICIPAL	LEVE	MEDIO	GRAVE	REPARACIÓN	REPOSICIÓN PARCIAL	REPOSICIÓN TOTAL		
30006767	FI	1.290.000	MEJORAMIENTO TEATRO MUNICIPAL ETAPA II, ANGOL	SI		X		X		X			1.290.000	FNDR
30080128	RS	146.761	MEJORAMIENTO INFRAESTRUCTURA VIAL SECTOR CENTRO	NO		X		X			X		146.761	FNDR
30042087	RS	317.081	MEJORAMIENTO CAMINO ACCESO ESCUELA PICHIPAHUEN	NO		X		X		X			317.081	
30081033	FI	1.230.000	CONSERVACION ALUMBRADO PUBLICO URBANO CIUDAD DE ANGOL	NO		X		X		X			1.230.000	FNDR - CIRC. 36
30081079	RS	320.178	CONSERVACIÓN ESCUELA HERMANOS CARRERA, D-20	NO		X	X			X			320.178	FNDR - CIRC. 36
			REPOSICION CALLE ILABACA ENTRE LAUTARO Y CAUPOLICAN	NO	SERVIU	X			X			X	60.000	
			REPOSICION CALLE JULIO SEPULVEDA ENTRE LAUTARO Y CAUPOLICAN	NO	SERVIU	X			X			X	60.000	
			REPOSICION CALLE COVADONGA ENTRE P. A. CERDA Y BUNSTER	NO	SERVIU	X		X				X	60.000	

FICHA EBI			NOMBRE	PATRIMONIO	MANDANTE		DAÑO DE LA EDIFICACIÓN			TIPO DE SOLUCIÓN			MONTO ESTIMADO DE LA SOLUCIÓN \$M	FUENTE DE FINANCIAMIENTO
CODIGO	ESTADO RATE	MONTO \$M			SECTORIAL	MUNICIPAL	LEVE	MEDIO	GRAVE	REPARACIÓN	REPOSICIÓN PARCIAL	REPOSICIÓN TOTAL		
			REPOSICION CALLE MANUEL JARPA ENTRE CHORRILLOS Y BUNSTER	NO	SERVIU	X		X				X	60.000	
			REPOSICION CALLE CAUPOLICAN ENTRE JULIO SEPULVEDA Y CHORRILLOS	NO	SERVIU	X			X			X	60.000	
			REPOSICION CALLE PEDRO A. CERDA ACCESO PUENTE EL ROSARIO	NO	SERVIU	X			X			X	40.000	
			IGLESIA INMACULADA CONCEPCION	SI					X		X		850.000	
			IGLESIA Y CONVENTO SAN BUENAVENTURA	SI					X		X		2.500.000	
			IGLESIA Y CONVENTO SAN FRANCISCO	SI					X	X			850.000	
			GIMNASIO MUNICIPAL	NO		X		X		X			90.000	
			ODEON PLAZA DE ARMAS	NO		X		X		X			90.000	

FICHA EBI			NOMBRE	PATRIMONIO	MANDANTE		DAÑO DE LA EDIFICACIÓN			TIPO DE SOLUCIÓN			MONTO ESTIMADO DE LA SOLUCIÓN \$M	FUENTE DE FINANCIAMIENTO
CODIGO	ESTADO RATE	MONTO \$M			SECTORIAL	MUNICIPAL	LEVE	MEDIO	GRAVE	REPARACIÓN	REPOSICIÓN PARCIAL	REPOSICIÓN TOTAL		
			EX - MERCADO	SI				X		X		850.000		
			CUARTEL DE BOMBEROS	NO				X		X		600.000		
			CESFAM HUEQUEN	NO	MINSAL		X		X			600.000	MINSAL	
			REPOSICION HOSPITAL ANGOL	NO	MINSAL			X			X	30.000.000	MINSAL	
			JARDIN INFANTIL GIRASOL	NO	JUNJI	X	X		X			60.000	JUNJI	
			JARDIN INFANTIL LOS AROMITOS DE CHACICO	NO	JUNJI	X		X		X		45.000	JUNJI	
			REPARACION PUENTE BUTACO	NO	MOP		X		X			100.000	MOP	
			REPARACION PUENTE ALBOYANCO	NO	MOP		X		X			100.000	MOP	
			PREFECTURA CRABINEROS DE MALLECO	SI			X			X		600.000		

FICHA EBI			NOMBRE	PATRIMONIO	MANDANTE		DAÑO DE LA EDIFICACIÓN			TIPO DE SOLUCIÓN			MONTO ESTIMADO DE LA SOLUCIÓN \$M	FUENTE DE FINANCIAMIENTO
CODIGO	ESTADO RATE	MONTO \$M			SECTORIAL	MUNICIPAL	LEVE	MEDIO	GRAVE	REPARACIÓN	REPOSICIÓN PARCIAL	REPOSICIÓN TOTAL		
30081085	RS	82.403	CONSERVACIÓN PISCINA MUNICIPAL DE ANGOL	NO		X	X			X			82.403	FNDR - CIRC. 36
			ESCUELA BÁSICA ARAGÓN	NO	MIE 2010	X	X			X			30.000	MINEDUC
			LICO MERCEDES MANOSALVA	NO	MIE 2010	X	X			X			30.000	MINEDUC
			ESCUELA BÁSICA NAHUELBUTA	NO	MIE 2010	X		X			X		30.000	MINEDUC
			REPOSICION ESCUELA RURAL REP. DE AUSTRIA	NO	MIE 2010	X	X						30.000	MINEDUC
			REPARACION ESCUELA RURAL OSCAR MUÑOZ MORAGA	NO	MIE 2010	X	X						30.000	MINEDUC
			ESCUELA ESPECIAL ESPAÑA	NO		X		X		X			90.000	
			REPARACION LICEO COMERCIAL	NO	FRIL		X			X			45.787	GORE
			REPARACION ESCUELA JOSE ELIAS BOLIVAR	NO	FRIL		X			X			21.000	GORE

FICHA EBI			NOMBRE	PATRIMONIO	MANDANTE		DAÑO DE LA EDIFICACIÓN			TIPO DE SOLUCIÓN			MONTO ESTIMADO DE LA SOLUCIÓN \$M	FUENTE DE FINANCIAMIENTO
CODIGO	ESTADO RATE	MONTO \$M			SECTORIAL	MUNICIPAL	LEVE	MEDIO	GRAVE	REPARACIÓN	REPOSICIÓN PARCIAL	REPOSICIÓN TOTAL		
			REPARACION INTERNADO JUANITA FERNANDEZ S.	NO	FRIL		X			X			16.060	GORE
			INTERNADO MERCEDES MANOSALVA A.	NO	FRIL		X			X			12.733	GORE
			REPARACION LICEO ENRIQUE BALLACEY C.	NO	FRIL		X			X			4.320	GORE
			REPARACION EDIFICIO MUNICIPALIDAD DE ANGOL	NO	FRIL		X			X			25.000	GORE
			GOBERNACION PROVINCIAL DE MALLECO	NO					X		X		850.000	

*DOCUMENTO RECOPIADO Y EDITADO POR SECRETARIA COMUNAL DE PLANIFICACIÓN
MUNICIPALIDAD DE ANGOL*